



**MÄNTSÄLÄ, SÄÄKSJÄRVI, KIVINIEMI  
SUUNNITELLUN MAANKAATOPAIKAN LUONTOSELVITYS**

10.9.2025

# MÄNTSÄLÄ, SÄÄKSJÄRVI, KIVINIEMI

## SUUNNITELLUN MAANKAATOPAIKAN LUONTOSELVITYS

### Sisällys

1 Johdanto .....	3
2 Aineisto ja menetelmät .....	3
2.1 Selvitysalue .....	3
2.2 Lähtöaineisto .....	3
2.3 Maastotyöt .....	5
3 Tulokset .....	5
3.1 Yleiskuvaus.....	5
3.2 Arvokkaat luontokohteet ja lajiesiintymät .....	7
4 Lähteet ja kirjallisuus .....	7

**Kansi:** Näkymä selvitysalueelta.

**Pohjakartta ja ilmakuva** © Maanmittauslaitos.

**Valokuvat** © 

## 1 JOHDANTO

---

Mäntsälän kunnan Sääksjärven rekisterikylässä sijaitsevalle kiinteistölle ollaan suunnittelemassa maankaatopaikan perustamista. Hankkeen lupakäsittelyä varten tarvitaan selvitys alueen luonnonoloista ja luontoarvoista.

Luontoselvitysalueutta kutsutaan tässä raportissa Kiviniemen maankaatopaikaksi. Sen luontoselvitys tilattiin Ympäristösuunnittelu Enviro Oy:ltä, jossa työn on tehnyt biologi, FM [REDACTED]

## 2 AINEISTO JA MENETELMÄT

---

### 2.1 Selvitysalue

Luontoselvitys käsittää kuvaan 1 rajatun alueen, joka sijaitsee kiinteistöllä Kiviniemi 505-416 19 8. Selvitysalueen pinta-ala on noin 8,2 hehtaaria.

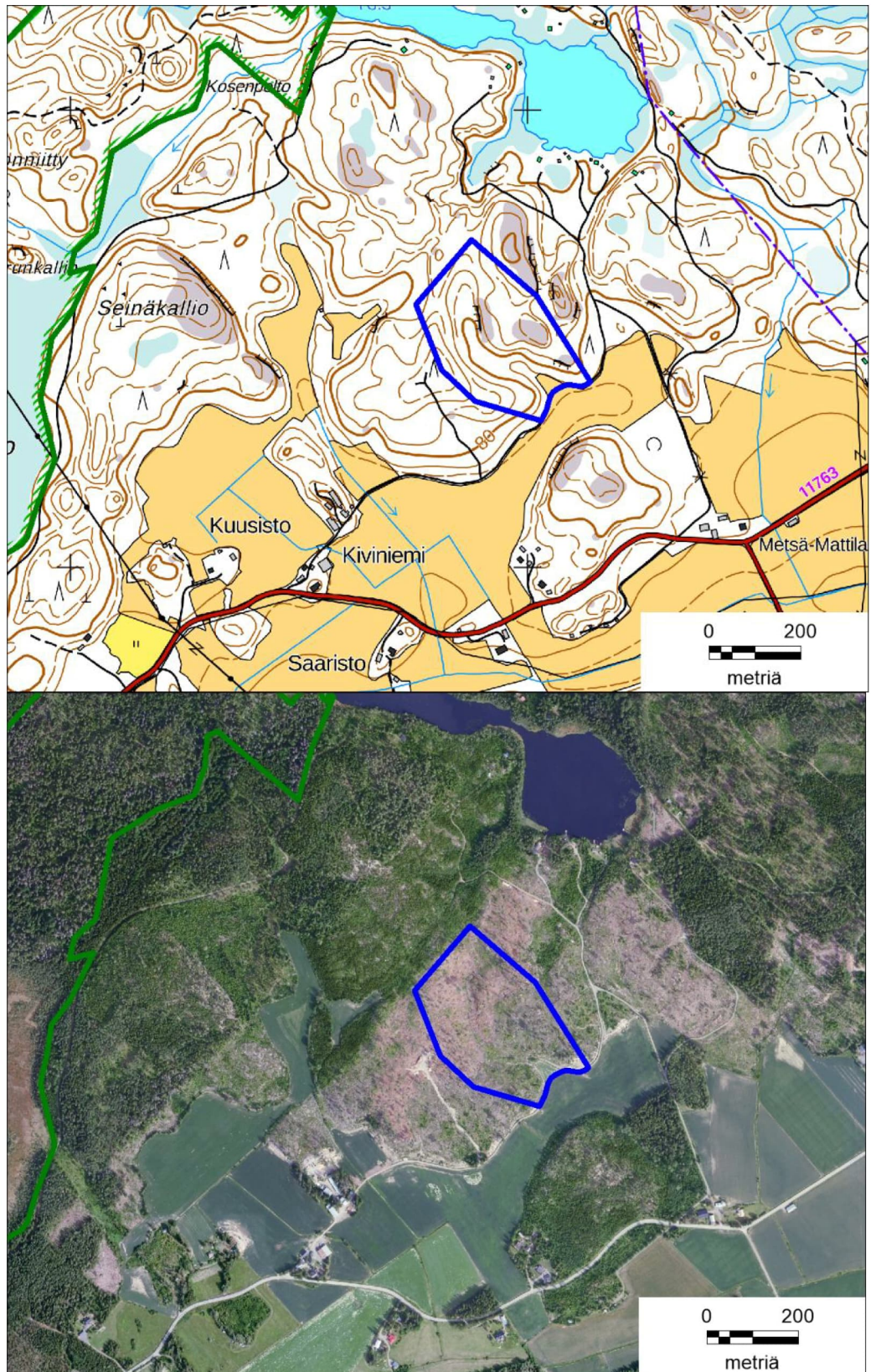
### 2.2 Lähtöaineisto

Uudenmaan voimassa olevien maakuntakaavojen epävirallisessa yhdistelmässä (13.3.2023) suunniteltu maankaatopaikan alue sijaitsee metsätalousvaltaisella alueella, joka on laaja, yhtenäinen ja ekologisen verkoston kannalta merkittävä. Merkintään liittyy suunnittelumääräys.

Selvitysalueella ei ole voimassa yleiskaavaa tai asemakaavaa. Mäntsälässä on viireillä koko kunnan käsittävä Mäntsälän strateginen yleiskaava 2050. Sen luonnoksessa (6.11.2024) merkintä *laaja yhtenäinen metsäalue* ulottuu suunnitellun maankaatopaikan alueelle.

Esiselvitysvaiheessa tarkastettiin selvitysalueen ja sen lähiympäristön aiemmat luontotiedot ympäristöhallinnon rekistereistä ja paikkatietoaineistoista (Suomen ympäristökeskus, Avoin tieto), Suomen Lajitietokeskuksesta ([www.laji.fi](http://www.laji.fi)) ja Suomen metsäkeskuksesta ([www.metsakeskus.fi](http://www.metsakeskus.fi)). Lisäksi tehtiin selvitysalueen kartta- ja ilmakuvatarkastelu sekä suunniteltiin maastotöiden toteuttaminen tarkemmin.

Kiviniemen maankaatopaikan alueelta tai sen läheisyydestä (etäisyys enintään 1 km) on em. lähdeaineistoissa tietoja vain kahdesta arvokkaasta luontokohteesta. Valtion omistama Metsäkulman luonnonsuojelualue sijaitsee lähimmillään noin 470 metrin päässä maankaatopaikan rajasta. Luonnonsuojelualueen sijainti näkyy kuvan 1 kartassa. Lähin metsälain 10 §:n mukainen kohde sijaitsee Venunjärven luoteispäässä, jonne on suunnitellun maankaatopaikan alueelta etäisyyttä noin 800 metriä.



**Kuva 1.** Luontoselvitysalueen rajaus (sininen viiva) kartta- ja ilmakuvapohjalla. Metsäkulman luonnonsuojelualueen raja näkyy vihreänä viivana selvitysalueen länsi-luoteispuolella.

Kiviniemen maankaatopaikan alueelta ei ole tallennettu huomionarvoisten lajien havaintoja Suomen Lajitietokeskukseen (tilanne kesäkuu 2025). Alueen länsipuolelta on ilmoitettu havaintoja kirjoeverkkoperhosesta vuodelta 2014, mutta havaintojen sijaintitieto ei ole tarkka.

## 2.3 Maastotyöt

Luontoselvitys tehtiin asemakaavatarkkuutta vastaavasti soveltaen ympäristöhallinnon julkaisemia ohjeita (■■■■■ 2024, ■■■■■ 2017, ■■■■■ ym. 2004). Työssä hyödynnettiin alueen aiempia luontotietoja (ks. alaluku 2.2). Maastossa käytettiin GPS-paikanninta, jolla rajaukset, luontokohteet ja lajien havaintopaikat voitiin paikantaa riittävällä tarkkuudella.

Luontoselvityksen maastokäynti tehtiin 23.5.2025. Selvitysalue (kuva 1) käveltiin kattavasti läpi. Maastossa inventoitiin kohteen kasvillisuutta siltä osin kuin se oli ajankohta huomioiden mahdollista. Kasvillisuudesta ja putkilokasvistosta kirjattiin muistiin yleiskuvaus ja mahdolliset erityispiirteet.

Lisäksi käynnillä selvitettiin arvokkaiden luontokohteiden esiintyminen. Näitä ovat mm. luonnonsuojelulain 64 ja 65 §:n mukaiset suojellut luontotyytit, vesilain 2 luvun 11 §:n ja 3 luvun 2 §:n mukaiset pienvesikohteet, metsälain 10 §:n mukaiset elinympäristöt ja Suomessa uhanalaiset luontotyytit (■■■■■ 2018a, b). Lisäksi arvioitiin, onko alueella kohteita, jotka täyttäisivät METSO-ohjelman kriteerit (■■■■■ ym. 2016). Todetut luontokohteet rajataan kartalle ja arvotetaan.

Huomionarvoisten putkilokasvilajien (luontodirektiivin liitteiden II ja IV(b) lajit, erityisesti suojeltavat, valtakunnallisesti ja alueellisesti uhanalaiset lajit, silmälläpidettävät sekä muut vaateliaat tai harvinaiset lajit) esiintyminen inventoitiin maastokäynnillä siltä osin kuin se oli ajankohta huomioiden mahdollista. Todetut huomionarvoisten kasvilajien esiintymät paikannetaan ja niistä kirjataan ylös mm. runsaustieto.

Luontoselvityksen osana arvioitiin huomionarvoisen lajiston (luontodirektiivin liitteiden II ja IV(a) lajit, erityisesti suojeltavat, valtakunnallisesti ja alueellisesti uhanalaiset lajit, silmälläpidettävät sekä muut vaateliaat tai harvinaiset lajit) kannalta merkittävät elinympäristöt tai kohteet sekä mahdolliset lisäselvitystarpeet.

## 3 TULOKSET

---

### 3.1 Yleiskuvaus

Selvitysalueen pääosa muodostuu kahden mäen laki- ja rinnealueista. Koko alueen puusto on hakattu ja kohteella kasvaa harvakseltaan siemenpuiksi jätettyjä mäntyjä ja koivuja (kansikuva). Puustossa on lisäksi vähän kuusta ja haapaa. Pensas-kerroksessa tavataan runsaasti koivun ja pihlajan taimia tai vesoja sekä jonkin verran kuusen taimia ja vähän katajaa.

Lakialueiden kasvillisuus on lähinnä tuoretta kangasta, joka lähenee kalliopaljastumien liepeillä kuivahkoa kangasta. Kenttäkerros on vähälajinen: puolukka, mustikka, kevätpiippo, metsälauha, sananjalka, metsäkastikka, maitohorsma, kanerva, oravanmarja, kangasmaitikka, metsäalvejuuri, kultapiisku ja metsätähti. Pensas kerroksessa on puiden taimien lisäksi vadelmaa.

Alueen keski- ja itäosassa on muutama kalliopaljastuma. Niillä ja peruskarttaan merkityillä pienillä jyrkänteillä ei ole erityistä kalliokasvillisuutta. Tavattavia kasvilajeja ovat mm. lampaannata, ahosuolaheinä, rohtotädyke ja kallioimarre. Selvitysalueen kaakkoiskulmassa on pieni maa-ainesten ottamisalue (ilmeisesti kotitarvekäyttöön).

Selvitysalueen kaakkois- ja eteläosassa on mäkien alarinteillä hieman rehevämpää lehtomaisen kankaan kasvillisuutta. Kenttäkerroksessa tavataan monien em. tuoreen kankaan lajien lisäksi mm. kieloa, valkovuokkoa, lillukkaa, nuokkuhelmikkää, metsämaarianheinää, lehtotesmaa ja metsäimarretta. Pensas kerroksessa esiintyy taikinamarjaa. Alueen kaakkoisosassa on selvitysalueelle ulottuva kuvio heinäpeltoa (kuva 2). Sen koillispuolisella mäenrinteellä on pieni rakennus.



**Kuva 2.** Selvitysalueen kaakkoisosassa on pieni kuvio heinäpeltoa.



- [REDACTED] (toim.). 2018b: Suomen luontotyyppien uhanalaisuus 2018. Luontotyyppien punainen kirja – Osa 2: Luontotyyppien kuvaukset. – Suomen ympäristö 5/2018:1–925.
- [REDACTED]. 2024: Luontoselvitykset ja luontovaikutusten arviointi. Opas tekijälle, tilaajalle ja viranomaiselle. 2. korj. p. – Suomen ympäristökeskuksen raportteja 43/2023:1–374.
- [REDACTED] (toim.) 2017: Euroopan unionin luontodirektiivin liitteen IV lajien (pl. lepakot) esittelyt. – Suomen ympäristö 1/2017:1–278.
- [REDACTED]. 2004: Direktiivilajien huomioon ottaminen suunnittelussa. – Suomen ympäristö 742:1–113.
- SLTY 2023: Lepakkokartoitusohje 2023. Suomen lepakkotieteellisen yhdistyksen suosituksia lepakkokartoitusten tekijöille, tilaajille ja kartoitustietoja käyttäville viranomaisille. – Suomen lepakkotieteellinen yhdistys ry. 63 s.
- [REDACTED]  
[REDACTED]. 2016: Monimuotoisuudelle arvokkaiden metsäympäristöjen tunnistaminen. METSO-ohjelman luonnontieteelliset valintaperusteet 2016–2025. – Ympäristöministeriön raportteja 17/2016:1–75.