



6.5.2026

## HELSINGIN HALLINTO-OIKEUDELLE

**Asia** Valitus Tuusulan kunnanvaltuuston päätöksestä 30.3.2026 § 17 467/10.02.03./2025, jolla valtuusto on hyväksynyt Saksanväylän asemakaavan ja asemakaavan muutoksen, kaavanumero 3670

**Valitusaika** Tuusulan Kunnanvaltuuston päätös 30.3.2026 § 17 on julkaistu tiedoksi 7.4.2026, jolloin valitusaika päättyy 7.5.2026.

**Valittaja** Neste Markkinointi Oy  
y-tunnus 1626490-8

### Valittajan asiamies ja prosessiosoite

Asianajaja Suvi Marttinen  
Erottaja Asianajotoimisto Oy  
Erottajankatu 15–17, 00130 Helsinki  
Puhelin 040 580 7686  
Sähköposti: suvi.marttinen@ealaw.fi



## VAATIMUKSET

Valittaja vaatii kunnioittavasti, että Helsingin hallinto-oikeus kumoaa Tuusulan kunnanvaltuuston päätöksen ja palauttaa asemakaavan uudelleen käsiteltäväksi.

## PERUSTELUT

### 1 Taustaa

Tuusulan kunnanvaltuusto on hyväksynyt Saksanväylän asemakaavan ja asemakaavan muutoksen, kaavahanke 3670. Kaava-alue sijaitsee Tuusulan kirkonkylän, Mattilan ja Mäyräkorven alueella. Alue rajoittuu pohjoisessa Järvenpääntien (mt 146) ja Tuusulantien risteykseen ja etelässä Kulloontiehen (mt 148). Kaavatyön tavoitteena on Hyrylän itäisen ohikulkuväylän eli Saksanväylän katualueen sekä runkoviemärin ja muun tarvittavan kunnallistekniikan linjaus. Saksanväylän tarkoituksena on vähentää liikennettä Hyrylän keskustassa. Suunnitelman on pyrittävä minimoimaan uuden läpiajoliikenteen ohjautuminen Keravalta ja Järvenpäästä.

Kaavaluonnosvaiheessa esillä oli kaksi vaihtoehtoa, joista valittiin VE2. Hyväksytyssä asemakaavassa on osoitettu aluevaraus Saksanväylälle ja viisihaaraiselle kiertoliittymälle Järvenpääntien, Tuusulantien ja Saksanväylän risteykseen. Risteysalue on suunniteltu siten, että liittymän kaikilla haaroilla on alikulkukäytävä. Alikulkukäytävät edellyttävät pumppaamista kuivatuksen varmistamiseksi. Saksanväylän linjaukselle on varattu 35 metrin levyinen katualue.

Uudelle risteysalueelle johtavien teiden mitoitukset ovat:

Järvenpääntie (mt145) on 1+1 kaistainen seututie, joka kulkee Tuusulanväylältä (Kt45) Vanhalle Lahdentielle (mt140). Yhdistetty jalankulun ja pyöräilyn väylä kulkee Järvenpääntien itäpuolella välillä Kulloontie-Tuusulantie ja Järvenpääntien länsipuolella Tuusulantieltä Järvenpään rajalle.

Tuusulantie on 1+1 kaistainen pääkatu, joka kulkee Järvenpääntieltä Keravan keskustaan. Tuusulantiellä on voimassa asemakaavamuutos, jossa tiealue muutettiin katualueeksi välillä Järvenpääntie-Saksantie. Tuusulantien KVL2020 on n. 6956 ajon/vrk, joista raskaita ajoneuvoja on noin 5,2 %. Yhdistetty jalankulun ja pyöräilyn väylä kulkee Tuusulantien molemmin puolin.

Tuusulantien, Järvenpääntien ja Kirkkotien liittymä on nykytilanteessa valo-ohjattu liittymä, jossa kääntyvät suunnat on eroteltu omille kaistoilleen.



Kulloontie (mt148) on 1+1 kaistainen seututie, joka kulkee Tuusulanväylältä Keravan ja Sipoon kautta Kullooseen. Kulloontien ja Tuusulanväylän liittymä on nelihaarainen kierto liittymä.

Tuusulan itäväylä liittyy Kulloontiehen ja Tuusulan itäväylää on tarkoitus leventää 2+2 kaistaiseksi kaksiajorataiseksi maantieksi.

Suunnittelualan laajuus on noin 23,4 ha. Asemakaavan selostuksessa mitoituksesta todetaan, että asemakaava ja asemakaavan muutos muodostaa uutta viheraluetta noin 29,0 ha sekä uutta katualuetta noin 71,0 ha (Luvussa ilmeisesti kirjoitusvirhe, koska selostusluonnoksen mukaan katualuetta muodostuu noin 14 ha.). Asemakaava on suurimmalta osaltaan katualuetta.

## 2 Valitusperusteiden tiivistelmä

Valittaja esittää valitusperusteiden tiivistelmänä seuraavat seikat ja perustelee niitä yksityiskohtaisesti jäljempänä:

- 1) Keski-Uudenmaan alueellinen vastuumuseo toimii museolain mukaisesti alueellisen rakennetun ympäristön kulttuuriperinnön asiantuntijana ja museon tehtävänä on mm. antaa lausuntoja kaavoitusta varten. Museota ei ole kuultu asemakaavoituksen yhteydessä, vaikka kaavoitettava alue kuuluu maakunnallisesti merkittävään kulttuuriympäristöön numero 276 Tuusulan Rantatien kulttuurimaisema ja Tuusulanjärven ympäristö. Asemakaava on kumottava ja palautettava tämän takia uudelleen valmisteltavaksi.
- 2) Asemakaava ei ole perustunut myöskään riittäviin selvityksiin, minkä takia asemakaava on kumottava ja palautettava uudelleen valmisteltavaksi. Alueidenkäyttölaki edellyttää, että kaavan vaikutukset tutkitaan ja selvitetään ja otetaan huomioon asemakaavaa laadittaessa. Selvitykset on myös tehtävä koko siltä alueelta, johon kaavalla voi olla olennaisia vaikutuksia. Nyt asemakaava-aineistosta ilmenee, että tutkimuksista ja selvityksistä puuttuu asemakaavassa osoitetun Saksanväylän ja viisihaaraisen liikenneympyrän liikenteelliset vaikutukset Järvenpääntiehen ja Järvenpään suuntaan. Liikenteen lisääntymisen vaikutukset on jäänyt tutkimatta myös Tuusulan Rantatien kulttuurimaisemaan. Selvityksissä ei ole otettu huomioon myöskään kuntarajan ylittäviä vaikutuksia.
- 3) Kaavatyön tavoitteena on Hyrylän itäisen ohikulkuväylän eli Saksanväylän katualueen linjaus ja suunnitelman on pyrittävä minimoimaan uuden läpiajoliikenteen ohjautuminen Keravalta ja Järvenpäästä. Asemakaavan vaikutuksista kuitenkin todetaan, että Saksanväylä sujuvoittaa liikennettä ja vastaa haasteisiin, jotka lisääntyvät liikennemäärät tuottavat erityisesti Hyrylän ja Tuusulanväylän pohjoisosassa. Saksanväylän myötä liikennettä siirtyy Järvenpääntieltä ja Tuusulantieltä Saksanväylälle. Asemakaavan tavoite on ristiriidassa kaavan todettujen vaikutusten kanssa.



- 4) Asemakaava on lainvastainen, koska se ei täytä asemakaavalle asetettuja sisältövaatimuksia. Asemakaava ei täytä vaatimuksia erityisesti sen takia, että terveelliselle, turvalliselle ja viihtyisälle elinympäristölle ja liikenteen järjestämiselle ei ole luotu edellytyksiä. Rakennettua ympäristöä ei ole vaalittu lain edellyttämällä tavalla ja asemakaava mahdollistaa rakennetun ympäristön erityisten arvojen hävittämisen.
- 5) Asemakaava aiheuttaa kohtuutonta haittaa kiinteistön Louti käytölle, koska kiinteistöllä sijaitseva valittajan omistama polttonesteen jakeluasema jää liikennealueelle ja liikenneympyrän alle. Asemakaavaluonnosvaihtoehto VE1 on toteuttamiskelpoisempi, koska liikenneratkaisu ei vaatisi yhtä paljon tilaa kuin asemakaavassa valittu ratkaisu ja jakeluaseman toiminnan olisi mahdollista jatkua.

### 3 Keski-Uudenmaan alueellista museota ei ole kulttuuri

#### 3.1 Lainkohdat

Alueidenkäyttölain 62 § koskee vuorovaikutusta kaavaa valmisteltaessa ja säännöksen mukaan kaavoitusmenettely tulee järjestää ja suunnittelun lähtökohdista, tavoitteista ja mahdollisista vaihtoehdoista kaavaa valmisteltaessa tiedottaa niin, että viranomaisilla, joiden toimialaa suunnittelussa käsitellään (osallinen), on mahdollisuus osallistua kaavan valmisteluun, arvioida kaavoituksen vaikutuksia ja lausua kirjallisesti tai suullisesti mielipiteensä asiasta.

Edelleen maankäyttö- ja rakennusasetuksen 28 § 4) kohdan mukaan asemakaavaehdotuksesta on pyydettävä lausunto tarpeen mukaan muilta viranomaisilta, joiden toimialaa asemakaavassa käsitellään.

#### 3.2 Vastuumuseota olisi tullut kuulla

Keski-Uudenmaan alueellinen vastuumuseo toimii museolain mukaisesti alueen kulttuuriympäristön ja erityisesti rakennetun ympäristön kulttuuriperinnön asiantuntijana. Se antaa lausuntoja, osallistuu asiantuntijana viranomaisneuvotteluihin ja antaa neuvontaa, sekä kehittää ja edistää kulttuuriympäristön vaalimista.

Kaavoitettava alue rajautuu Tuusulan rantatien kulttuurimaisemaan, joka kuuluu valtakunnallisesti merkittäviin rakennettuihin kulttuuriympäristöihin (RKY). Kaavoituksessa on kuitenkin jäänyt huomiotta, että kaavoitettava alue sisältyy myös maakunnallisesti merkittävään kulttuuriympäristöön, kohde numero 276 Tuusulan Rantatien kulttuurimaisema ja Tuusulanjärven ympäristö. Tämä maakunnallisesti merkittävä alue on alueellisesti laajempi kuin RKY-alue ja Uudenmaan liiton julkaisun Missä maat on mainioimmat sivulla 90 olevan liitekartan mukaan alue kuuluu maakunnallisesti merkittävään kulttuuriympäristöön.



Koska kaavoitettava alue kuuluu maakunnallisesti merkittävään kulttuuriympäristöön, olisi Keski-Uudenmaan alueellista vastuumuseota tullut kuulla asemakaavan valmistelussa. Kaavoituksessa on tapahtunut menettelyvirhe, minkä takia asemakaava on kumottava ja palautettava uudelleen käsiteltäväksi.

#### 4 Kaava ei ole perustunut riittäviin selvityksiin

##### 4.1 Lainkohdat

Alueidenkäyttölain (132/1999) 9 § koskee vaikutusten selvittämistä kaavaa laadittaessa ja kuuluu seuraavasti:

”Kaavan tulee perustua kaavan merkittävät vaikutukset arvioivaan suunnitteluun ja sen edellyttämiin tutkimuksiin ja selvityksiin. Kaavan vaikutuksia selvitetäessä otetaan huomioon kaavan tehtävä ja tarkoitus.

Kaavaa laadittaessa on tarpeellisessa määrin selvitettävä suunnitelman ja tarkasteltavien vaihtoehtojen toteuttamisen ympäristövaikutukset, mukaan lukien yhdyskuntataloudelliset, sosiaaliset, kulttuuriset ja muut vaikutukset. Selvitykset on tehtävä koko siltä alueelta, jolla kaavalla voidaan arvioida olevan olennaisia vaikutuksia.”

Hallituksen esityksen (HE 101/1998) yksityiskohtaisissa perusteluissa todetaan, että riittävän laaja-alainen ja perusteellinen vaikutusten arviointi kaavoituksen yhteydessä on välttämätöntä jo senkin vuoksi, että ne, joiden olosuhteisiin ratkaisu saattaa vaikuttaa, voivat arvioida eri vaihtoehtojen vaikutuksia. Vaikutukset olisi selvitettävä koko siltä alueelta, jolle kaavan olennaisten vaikutusten voidaan arvioida ulottuvan. Lähelle kuntarajaa suunniteltavien vähäisempienkin maankäytön muutosten vaikutukset saattavat ulottua kunnan rajan yli. Vaikutukset on tällöin myös selvitettävä koko vaikutusalueelta yli kunnan tai muiden hallinnollisten rajojen.

##### 4.2 Vaikutusten selvittäminen puutteellista

Saksanväylän ja kiertoliittymän vaikutuksia ei ole tutkittu Järvenpääntien pohjoisen suuntautuvan liikenteen osalta eikä sitä, miten lisääntyvä liikenne vaikuttaa Järvenpään keskustan liikenneratkaisuihin. Liikenteen lisääntymisen vaikutukset on jäänyt selvittämättä myös Tuusulan Rantatien kulttuuri-raisemaan, jonka osalta valittaja viittaa tarkemmin jäljempänä kohdassa 5 lausumaansa.

Saksanväylän tarkoituksena on ohjata liikenne pois Hyrylän keskustasta. Kun liikenne ohjataan uutta ohikulkutietä myöten, on väistämätöntä, että liikennettä ohjautuu ohikulkutielle muualtakin kuin Hyrylän keskustasta. Lisääntyvä liikenne ohjataan Saksanväylän ohikulkutietä myöten Järvenpääntielle, jonne Hyrylän keskustan liikenne on tähänkin asti suuntautunut. Kun uusi



Saksanväylä kerää liikennettä muualtakin, lisääntyy liikenne Järvenpääntiellä pohjoiseen suuntautuvan liikenteen osalta.

Saksanväylää koskeva tiehanke on hylätty jo kerran aikaisemminkin. Silloin hankkeen nimi oli Hyrylän itäinen ohikulkutie ja Tuusulan itäväylän jatke.

Korkein hallinto-oikeus päätöksessään 15.1.2013, taltio 176 ja Helsingin hallinto-oikeus päätöksessään 15.4.2011, nro 11/0366/5, ovat käsitelleet Hyrylän itäisen ohikulkutien (maantie 145 Mäyräkorpi-Kirkonkylä) linjausta hankkeen yleissuunnitelman yhteydessä. Liikennevirasto oli hyväksynyt yleissuunnitelman 12.2.2010. Hallinto-oikeus on silloin perusteluissaan viitannut yleissuunnitelman kohtaan 7 (Hankkeen kehityspolku) ja todennut, että ohikulkutiehanketta on suunnitelman mukaan jatkossa tarkasteltava laajempänä kokonaisuutena, Tuusulan itäväylän eteläpäästä aina Järvenpään asti. Laajemman kokonaisuuden huomioon ottaminen liittyy siihen, että Tuusulan itäväylän jatkeen vaarana on, että Tuusulan Rantatien ympäristössä liikenne lisääntyy ja alueelle ohjautuu täysin uutta ohikulkutieliikennettä.

Valittaja toteaa, että asemakaavan vaikutuksia liikenteeseen Järvenpään puolelle ja Tuusulan Rantatielle ei ole edelleenkään tutkittu. On selvää, että liikenteen vähentäminen Hyrylän keskustassa rakentamalla Saksanväylä lisää liikennettä Järvenpääntiellä. Hankkeen vaikutuksia Järvenpääntiehen Tuusulantien liittymän pohjoispuolisen alueen osalta, joka on kulttuurihistoriallista Tuusulan Rantatien aluetta, ei ole tutkittu.

Saksanväylän ja viisihaaraisen liikenneympyrän vaikutuksista liikenteeseen todetaan kaavaselostuksessa, että Saksanväylä parantaa merkittävästi pohjois-eteläsuuntaisia liikenneyhteyksiä Järvenpäästä Helsinkiin ja erityisesti Tuusulan itäväylän suunnitelmien toteutuessa. Saksanväylä sujuvoittaa liikennettä ja vastaa haasteisiin, jotka lisääntyvät liikennemäärät tuottavat erityisesti Hyrylän ja Tuusulanväylän pohjoisosassa.

Selostuksessa todetaan edelleen, että Saksanväylän myötä liikennettä siirtyy Järvenpääntieltä ja Tuusulantieltä Saksanväylälle. Saksanväylän toteuttaminen mahdollistaa Järvenpääntien kehittämisen Saksanväylän ja Tuusulantien risteyksestä etelään päin katumaisempaan, turvallisempaan ja viihtyisämpään katutilana. Valittaja kiinnittää huomiota siihen, että vaikutusarviointi Järvenpääntien osalta koskee Järvenpääntien eteläosaa nyt asemakaavassa osoitetun viisihaaraisen kiertoliittymän alueen eteläpuoleista osaa. Sen sijaan kiertoliittymästä pohjoiseen suuntautuva Järvenpääntien liikenne on jätetty huomiotta. Kuitenkin tämän liikenteen vaikutukset ovat laajakantoisia ja jopa kunnan rajat ylittäviä vaikutuksia.

Koska Tuusulanväylän (VT45) liikennettä ohjataan Hyrylän keskustan ohi Saksanväylälle ja sitä kautta edelleen Järvenpääntielle ja Järvenpään, on selvää, että liikenne Järvenpääntiellä lisääntyy. Järvenpääntien lisääntyvä liikenne edellyttää mahdollisesti seuraavassa vaiheessa meluvalleja ja



maansiirtotöitä. Viisihaarainen liikenneympyrä on liikenneturvallisuuden kannalta vaarallinen ja aivan liian massiivinen ratkaisu kulttuurihistorialliseen maisemaan. Asemakaavan vaikutusten tutkiminen on tärkeää, koska vaikutukset kohdistuvat Tuusulan Rantatien RKY-kohteeseen, jolta osin valittaja viittaa jäljempänä lausumaansa.

Kun tarkoituksena on vielä mahdollistaa nykyisen Järvenpääntien kehittämisen Tuusulantien ja Saksanväylän risteyksestä etelään katumaiseksi ja viihtyisämmäksi, on seurauksena väistämättä, että Järvenpääntie Saksanväylän ja Tuusulantien risteuksen eli nyt asemakaavassa suunnitellun viisihaaraisen kiertoliittymän kohdalta pohjoisen suuntaan lisääntyy ja ruuhkautuu. Saksanväylän ja uuden viisihaaraisen risteuksen vaikutuksia alueen pohjoiseen suuntaan ei ole selvitetty eikä tutkittu eikä siten otettu huomioon. Asemakaava on näillä perusteilla lainvastainen ja kumottava.

Valittaja viittaa liikenneratkaisujen osalta lisäksi kohdassa 5.5 lausumaansa.

## 5 Asemakaava ei toteuta tavoitteitaan

### 5.1 Lainkohdat

Alueidenkäyttölaki 55 a § (23.3.2023/432) koskee asemakaavan selostusta, ja säännöksen mukaan asemakaavaan liittyy selostus, jossa esitetään kaavan tavoitteiden, eri vaihtoehtojen ja niiden vaikutusten sekä ratkaisujen perusteiden arvioimiseksi tarpeelliset tiedot.

Säännös vastaa sisällöltään alueidenkäyttölain alkuperäistä 55 §:ää. Hallituksen esityksessä (HE 101/1998) yksityiskohtaisissa perusteluissa todetaan, että asemakaavan selostuksessa esitetään kaavan arvioimiseksi tarpeelliset tiedot. Nämä tiedot koskevat kaavan tavoitteita, eri vaihtoehtoja, kaavan vaikutuksia sekä muita ratkaisujen perusteiden arvioimiseksi tarpeellisia kysymyksiä. Kaavan selostukseen otettavilla tiedoilla on merkitystä hyväksymistä koskevan päätöksenteon lisäksi muutoksenhaussa, vaikka itse selostus ei voikaan olla muutoksenhaun kohteena. Jos kuitenkin kaavan selostus on ilmeisen selvästi puutteellinen, on mahdollista, että kaavaa ei ole mahdollista arvioida muutoksenhakuprosessissa. Tällaisessa tapauksessa kaavan hyväksymistä koskeva päätös voi tulla kumotuksi sillä perusteella, että kaavan hyväksymistä koskevaa päätöstä tehtäessä ei ole ollut käytettävissä riittäviä selvityksiä ja tutkimuksia kaavan ja sen vaikutusten arvioimiseksi.

Maankäyttö- ja rakennusasetuksen (895/1999) 25 § koskee kaavaselostusta ja säännöksen mukaan asemakaavan selostuksessa on mm.

”4) kaavan vaikutukset yhdyskuntarakenteeseen, rakennettuun ympäristöön, luontoon, maisemaan, liikenteen ja teknisen huollon järjestämiseen, talouteen, terveyteen ja turvallisuuteen, eri väestöryhmien toimintamahdollisuuksiin lähiympäristössä, sosiaalisin oloihin ja kulttuuriin sekä muut kaavan merkittävät vaikutukset;



7) valitun kaavaratkaisun keskeinen sisältö ja perusteet kaavaratkaisun valinnalle, selvitys siitä, miten vaikutusselvitysten tulokset ja eri mielipiteet on otettu huomioon sekä selvitys niistä toimenpiteistä, joilla aiotaan ehkäistä kaavan toteuttamisesta mahdollisesti aiheutuvia haitallisia ympäristövaikutuksia;”

Sen lisäksi, että asemakaava ei ole perustunut riittäviin selvityksiin, asemakaava on kumottava sen takia, että kaava ei toteuta sille asetettuja tavoitteita.

## 5.2 Asemakaavan tavoitteet eivät toteudu

Kaavatyön tavoitteena on Hyrylän itäisen ohikulkuväylän eli Saksanväylän katualueen sekä runkoviemärin ja muun tarvittavan kunnallistekniikan linjaus. Asemakaavan aluevaraukset ovat pääosin katualuevarauksia. Saksanväylän tarkoituksena on vähentää liikennettä Hyrylän keskustassa. Suunnitelman on pyrittävä minimoimaan uuden läpiajoliikenteen ohjautuminen Keralvalta ja Järvenpäästä.

Asemakaavaselostuksessa sivulla 30, joka koskee asemakaavan vaikutuksia liikenteeseen, todetaan, että Saksanväylä parantaa merkittävästi pohjois - eteläsuuntaisia liikenneyhteyksiä Järvenpäästä Helsinkiin päin erityisesti Tuusulan itäväylän suunnitelmien toteutuessa. Saksanväylä sujuvoittaa liikennettä ja vastaa haasteisiin, jotka lisääntyvät liikennemäärät tuottavat erityisesti Hyrylän ja Tuusulanväylän pohjoisosassa. Saksanväylän myötä liikennettä siirtyy Järvenpäntieltä ja Tuusulantieltä Saksanväylälle. Saksanväylän toteuttaminen mahdollistaa Järvenpäntien kehittämisen Saksanväylän ja Tuusulantien risteyksestä etelään päin katumaisempana, turvallisempana ja viihtyisämpänä katutilana.

Valittaja korostaa, että asemakaavan tavoite läpiajoliikenteen minimoimisesta Järvenpään suuntaan ei toteudu. Ensinnäkin asemakaavan vaikutusarvioinnin mukaan Järvenpäntien liikenne siirtyy Saksanväylälle, mikä on täysin vastoin asemakaavalle asetettavia tavoitteita. Toiseksi Tuusulan ja sitä kautta Tuusulanväylän VT45 liikenteen ohjaaminen Saksanväylälle, jota on myös kutsuttu Tuusulan itäväylän jatkeeksi, tuo uutta liikennettä Saksanväylälle. Kun vielä kolmanneksi otetaan huomioon asemakaavaselostuksessa todettu tosiasia, että liikennemäärät lisääntyvät, on ilmeisen selvää, että liikenne Järvenpäntiellä lisääntyy. Asemakaava on ristiriidassa asemakaavalle asetettujen tavoitteiden kanssa eikä asemakaavan edellä esitetyillä perusteilla täytä sille asetettuja tavoitteita.

## 6 Asemakaava ei täytä sisältövaatimuksia

### 6.1 Lainkohta

Asemakaavan sisältövaatimuksista säädetään alueidenkäyttölain 54 § ja sen 2 ja 3 momenteissa:



”Asemakaava on laadittava siten, että luodaan edellytykset terveelliselle, turvalliseen ja viihtyisälle elinympäristölle, palvelujen alueelliselle saatavuudelle ja liikenteen järjestämiselle. Rakennettua ympäristöä ja luonnonympäristöä tulee vaalia eikä niihin liittyviä erityisiä arvoja saa hävittää. Kaavoitettavalla alueella tai sen lähiympäristössä on oltava riittävästi puistoja tai muita lähivirkistykseen soveltuvia alueita.

Asemakaavalla ei saa aiheuttaa kenenkään elinympäristön laadun sellaista merkityksellistä heikkenemistä, joka ei ole perusteltua asemakaavan tarkoitus huomioon ottaen. Asemakaavalla ei myöskään saa asettaa maanomistajalle tai muulle oikeuden haltijalle sellaista kohtuutonta rajoitusta tai aiheuttaa sellaista kohtuutonta haittaa, joka kaavalle asetettavia tavoitteita tai vaatimuksia syrjäyttämättä voidaan välttää.”

Hallituksen esityksessä (HE 101/1998) yksityiskohtaisten perustelujen kohdalla todetaan, että rakennettua ympäristöä ja luonnonympäristöä tulee vaalia eikä niihin liittyviä erityisiä arvoja saa asemakaavalla hävittää. Pykälän 2 momentti sisältää ensinnäkin yleisen velvollisuuden vaalia rakennettua ympäristöä ja luonnonympäristöä ja niihin liittyviä arvoja. Toiseksi siinä edellytetään, ettei näihin liittyviä erityisiä arvoja hävitetä asemakaavalla.

Edelleen hallituksen esityksessä todetaan 3 momentin osalta, että sen mukaan asemakaavalla ei saa aiheuttaa kenenkään elinympäristön laadun merkityksellistä heikkenemistä, joka ei ole perusteltua asemakaavan tarkoitus huomioon ottaen. Lähtökohtana on, että ihmisten elinympäristöä ei asemakaavalla heikennetä. Tällaisesta tilanteesta voi olla kysymys esimerkiksi silloin, kun jokin yleisesti elinympäristön laatua heikentävä toiminto, esimerkiksi liikenneväylä on välttämättä sijoitettava jonnekin. Tällöin ratkaisun tulee olla sellainen, että toiminto sijoitetaan vähiten elinympäristöä heikentävällä tavalla ja sellaiseen paikkaan, jossa mahdollisimman vähäisen henkilömäärän elinympäristö heikkenee.



## 6.2 Kulttuurihistorialliset Tuusulan Rantatien alueen arvot

Helsingin seudun vaihemaakuntakaavassa Järvenpääntien länsipuolinen alue on merkitty Kulttuuriympäristön tai maiseman vaalimisen kannalta tärkeä alueeksi ja kohteen nimi on Tuusulan Rantatien kulttuurimaisema ja Tuusulanjärven ympäristö. Ominaisuusmerkinnällä osoitetaan mm. valtakunnallisesti merkittävät rakennetun kulttuuriympäristön alueet, tiet ja kohteet (RKY 2009). Suunnittelumääräyksen mukaan yksityiskohtaisemmassa alueiden suunnittelussa, rakentamisessa ja käytössä on turvattava valtakunnallisesti merkittävien kulttuuriympäristöjen ja luonnonperinnön arvot. Maakunnallisesti merkittävien kulttuuriympäristöjen ja luonnonperinnön arvot on otettava huomioon alueita kehitettäessä. Edelleen suunnittelumääräyksessä todetaan, että alueen suunnittelussa on arvioitava ja sovitettava yhteen maakuntakaavassa osoitetun käyttötarkoituksen mukainen maankäyttö sekä alueen maisema- ja kulttuuriympäristöarvot.

Maakuntakaavan liitetiedoissa on MISSÄ MAAT ON MAINIOMMAT Uudenmaan kulttuuriympäristöt, Uudenmaan liiton julkaisuja E 245 – 2022, jossa todetaan, että Tuusulan Rantatien kohde 276 on ylikunnallinen kulttuurimaisema ja aluetta kuvataan mm. seuraavasti: Tuusulan Rantatien kulttuurimaisema ja Tuusulanjärven ympäristö Tuusulan Rantatien kulttuurimaisema ja Tuusulanjärvi ympäristöineen on kehittynyt maakunnan halkaisevaan suureen kallioperän murroslaaksoon. Tuusulassa kulttuurimaisemaan kuuluvat keskeisesti Tuusulanjärven vuosisatoja vanha rantatie, sen varteen mm. Pekka Halosen, Juhani Ahon, Eero Järnefeltin, J.H. Erkon ja Jean Sibeliuksen rakennuttamat kansallisesti, rakennustaiteellisesti ja kulttuurihistoriallisesti merkittävät 1900-luvun alun huvilat sekä puolustusvoimien Taistelukouluna tunnettu oppilaitos eri-ikäisine rakennuksineen 1900-luvun alkupuolelta. Tuusulanjärven eteläpäässä kulttuurimaisemaan kuuluvat 1700-luvulla rakennettu puukirkko ja siihen liittyvät rakennukset, sekä kirkon vieressä Tuusulan kylässä pappila sekä koulu-, asuin- ja kaupparakennuksia.

Tuusulan Rantatien kulttuurimaisema rajautuu järven itärannan puolelta pääosin Järvenpääntiehen. Teriojan ja Lepolan alueella myös Järvenpääntie sisältyy Tuusulan Rantatien kulttuurimaisemaan. Museoviraston verkkosivujen mukaan Tuusulan Rantatiehen sitoutuvassa laajassa kokonaisuudessa keskeisen osan kulttuurimaisemaa muodostavat kansallisesti, rakennustaiteellisesti ja kulttuurihistoriallisesti merkittävät 1900-luvun alun taiteilijahuvilat sekä itsenäisen Suomen alkuvaiheen maa- ja kotitalouden sekä sotilaskoulutuksen oppilaitokset.



Tuusulan Rantatie on nimetty museotieksi 1982. Museotien valinnan on tehnyt Väylävirasto (aikaisemmin Tiehallinto ja Tie- ja vesirakennuslaitos) ja valintaperusteina on ollut tien valtakunnallinen historiallinen ja kulttuurihistoriallinen merkitys, tietekninen merkitys, tie- ja liikennehistoriallinen merkitys, paikallinen erikoismerkitys, ennallaan säilyttämisen edellytykset sekä alkuperäisyys. Tuusulan Rantatietä tulee vaalia tästäkin syystä ja kaikki muutokset museotiehen ja sen käyttöön tulee selvittää, ottaa huomioon ja ehkäistä.

Kulttuurimaisemaa ei ole otettu huomioon asemakaavoituksessa. Viisihaarainen korkeussuhteiltaan määrittämätön kiertoliittymä viisine alikulkuineen ei sovellu Tuusulan Rantatien kulttuurimaisemaan. Asemakaava johtaa läpiajoliikenteen herkälle Tuusulan Rantatien kulttuurimaisema-alueelle ja seurauksena on kulttuurimaisemaan muuttavia liikennejärjestelyjä Järvenpääntiellä Tuusulantien risteyksen pohjoispuolisella alueella. Saksanväylän rakentaminen siten heikentää alueen maisemallisia ja kulttuurihistoriallisia arvoja muuttamalla Tuusulan Kirkonkylän ja Rantatien ympäristön. Liikennemäärät tulisivat kasvamaan huomattavasti tiehankkeen seurauksena Järvenpääntiellä, joka sijaitsee Tuusulan Rantatien välittömässä läheisyydessä. Edelleen on huomattava, että myös Tuusulan itäväylän leventämisen ohjaa lisää liikennettä Järvenpääntielle. Tältä osin valittaja viittaa jäljempänä kohdassa 6.3 lausumaansa. Järvenpääntien leventäminen vaikuttaisi myös Tuusulan Kirkonkylän, Rantatien ja Tuusulanjärven rannan ympäristöön. Hankkeen myötä kulttuurihistoriallisesti arvokkaan alueen vaalimisen mahdollisuudet heikentävät entisestään.

Tuusulan vanha kunnantalo on jugend-tyylinen ja valmistunut vuonna 1913. Vanha kunnantalo sijaitsee aivan asemakaavassa suunnitellun viisihaaraisen kiertoliittymän vieressä, jolloin Tuusulan vanhan kunnantalon ja kirkonkylän maisemat muuttuvat ratkaisevasti asemakaavan toteuttamisen myötä. Huomiotta on jäänyt myös se, että kiertoliittymän lähellä sijaitsee Tuusulanjärven koulu ja päiväkotit, joissa on noin 700 lasta.

Valittaja toteaa myös, että asemakaavaa laadittaessa on varmistuttava valtakunnallisten alueidenkäyttötavoitteiden mukaisesti, että valtakunnallisesti merkittävät kulttuuriympäristön arvot säilyvät. Lisääntyvän liikenteen ohjaaminen Tuusulan Kirkonkylän ja Rantatien alueelle ei edistä kulttuuriympäristön arvojen säilyttämistä, minkä takia suunnittelussa on selvittävät vaihtoehtoja liikenteen ohjaamiselle muualle kuin Tuusulan Kirkonkylään ja Rantatien seudulle. Esimerkiksi liitteenä olevassa MAL 2023 kuvassa on esitetty Helsingin seudun tiehankkeita, jotka korvaisivat Saksanväylän. Korvaavia Hyrylän keskustan liikennettä vähentäviä ratkaisuja olisivat MAL 2023 kuvassa näkyvät kehä IV ja Vähänummentien jatke, sekä Hyrylän pitkä läntinen ohikulkutie.

### 6.3 Hyrylän keskustan läpiajoliikennetarkaisuille on vaihtoehtoja



Koska asemakaava ei täytä sille asetettuja tavoitteita, valittaja tuo esille kaavan tavoitteiden mukaisia ratkaisuja Hyrylän keskustan ja Järvenpääntien liikenteen ratkaisemiseksi. Vaihtoehdot ovat maakuntakaavan ja MAL 2023 Elinkeinojen kehityskuva 2040 mukaisia.

Hyrylän keskustan liikenneongelman syy on se, että Tuusulanväylän (VT45) liikenteestä merkittävä osa ohjautuu Hyrylän keskustaan ja siitä edelleen Järvenpään suuntaan. Lisäksi Hyrylän alueella olevan raskaan liikenteen kulkutarve on itä-länsisuuntainen liikenne Kulloontietä Hämeenlinnantielle (VT3) ja Tampereen suuntaan ja takaisin. Hyrylän keskustan liikenteen varsinainen ongelma on runsas raskaan liikenteen läpiajoliikenne. Raskas liikenne ruuhkautuu Hyrylän keskustan läpi ajettavissa kolmessa liikenneympyrässä.

Koska liikenneongelma ei ole vain paikallisliikenteen järjestäminen, vaan merkittävimältä osaltaan ohikulkuliikennettä ja raskasta liikennettä, on liikenneongelma hoidettava osana laajempaa kokonaisuutta. Valittaja viittaa jo edellä kohdassa 3.2 esitettyyn hallinto-oikeuden ja korkeimman oikeuden päätöksiin, joissa oli todettu, että ohikulkutiehanketta on suunnitelman mukaan jatkossa tarkasteltava laajempana kokonaisuutena, Tuusulan itäväylän eteläpäästä aina Järvenpään asti.

Liitteenä olevassa MAL 2023 Kehityskuva 2040 (MAL Maankäyttö, asuminen, liikenne) on esitetty Helsingin seudun elinkeinojen kehityskuva 2040. Kuvassa on esitetty hyväksytyt liikennehankkeet, joista Hyrylän liikenteeseen vaikuttavat erityisesti Kehä IV ja Vähänummentien jatke.

Hyrylän itäinen ohikulkutie, joka nykyään asemakaavassa on nimetty Saksanväyläksi, on ollut suunnitteilla aikaisemminkin ja kuitenkin poistettu mm. valtion tiesuunnitelmista. Tämä ilmenee mm. ELY-keskuksen ja Helsingin seudun MAL-suunnitelmista oheisen liitteen mukaisesti. Se, että hanke on poistettu tiesuunnitelmista, osoittaa, että hanke ei ole ollut tarkoituksenmukainen. Hyrylän itäisen ohikulkutien eli Saksanväylän rakentaminen ei ratkaise Hyrylän keskustan liikenneongelmia vaan päinvastoin lisää liikenneongelmia Tuusulan Kirkonkylän ja Rantatien alueella.

Jotta Hyrylän keskustan liikennettä saataisiin vähenemään, on ohikulkuliikenne suunnattava pääväylille, kuten VT 3 ja VT 4. Valtateiden välistä liikennettä varten on kehitettävä Kehä IV ja Kehä V tyyppisiä linjauksia, sen sijaan, että Tuusulan Rantatien ympäristöön ja Kirkonkylään ohjataan lisää läpiajoliikennettä.

Liitteenä olevaan MAL 2023 karttaan on myös merkitty katkoviivalla Voimalinjan varren lentoasemalta ja KEHÄ IV:ltä pohjoiseen Vähänummentien jatkeen päähän piirretty yhdystie. Tie sijaitisi asumiseen sopimattomalla voimalinjan varoalueella ja vähentäisi läpiajoliikennettä paitsi Järvenpääntiellä myös Tuusulanväylän-Koskenmäen suunnalla ja ympyröissä, kun yhteys pohjoisesta lentoasemalle paranisi.



Hyrylän rekkaongelma voidaan siten ratkaista MAL-suunnitelmissa olevilla valtion tiehankkeilla: jatkamalla Järvenpään pohjoispuolen teollisuustietä Vähänummentietä Jokelantieltä Hämeentielle, jota varten radan ylityssilta on ollut valmiina jo vuosikymmeniä, sekä KEHÄ IV:llä, joka on ollut kaavoissa jo kauan. Liikenneratkaisuja suunniteltaessa MAL-suunnitelmien mukaisesti valtio osallistuu osaltaan kustannuksiin, mikä on tarpeen ottaa huomioon.

Asemakaava ei täytä sisältövaatimuksia liikenteen järjestämisen osalta. Asemakaava-alueelle ja Tuusulan Rantatien kulttuurimaisemaan ei ole perusteltua johtaa lisääntyvää liikennettä eikä missään tapauksessa raskasta liikennettä. Liikenteen vaikutuksia Järvenpääntielle Tuusulantien risteyskohdalla pohjoispuolelle ei ole ensinnäkään tutkittu, toiseksi otettu huomioon ja kolmanneksi asemakaavan tehtävä yhteensovittaa liikenneratkaisut, kulttuuriarvot, ympäristön viihtyisyys ja turvallisuus eivät ole toteutuneet.

#### 6.4 Asemakaavan korkeustaso

Asemakaavoitettava alue sijaitsee kulttuurihistoriallisella Tuusulan Rantatien alueella. Alueen herkän luonteen vuoksi asemakaavassa tulisi osoittaa korkeustaso, johon tierakenteet, mahdolliset meluvallit ja liittymät sekä alikulkujen ylätasot voivat nousta.

Rakenteiden korkeustasolla on suuri merkitys, koska näkymät vaikuttavat maisemaan, joka on valtakunnallisesti merkittävää rakennettua kulttuuriympäristöä (RKY) ja maakunnallisesti merkittävää kulttuuriympäristöä.

#### 6.5 Alueen maaperä ja pohjavesiolosuhteet

Pohjaolosuhteita koskevasta maaperäselvityksestä käy ilmi, että Saksanväylän ja Suopurontien pohjoispäässä ja keskivaiheilla, sekä Mattila II alueen keski- ja eteläosissa savi on pehmeämpää, ja savikerroksen paksuus on suurimmillaan 15 -20 m. Alueella on lisäksi paineellinen pohjavesi. Myös risteysvaihtoehtojen vertailusta käy ilmi, että pohjaolosuhteet ja rakennettavuus edellyttävät paaluttamisia ja pohjan vahvistuksia maaperän savisuuden ja vetisyyden takia.

Maaperä ja pohjaolosuhteet ovat savisuuden ja vetisyyden takia sellaiset, että ei ole tarkoituksenmukaista rakentaa uutta tiealuetta suunnittelualueelle.

Saksanväylän rakentaminen maaperältään pehmeälle savimaalle on myös kustannuksiltaan kohtuuton ja hankkeesta tulee luopua tälläkin perusteella.

## 7 Kohtuuton haitta

### 7.1 Lainkohta

Asemakaavan sisältövaatimukseen kuuluu myös alueidenkäyttölain 54 § 3 momentin jälkimmäisessä lauseessa todettu kohtuuttoman haitan kieltö:



Asemakaavalla ei myöskään saa asettaa maanomistajalle tai muulle oikeuden haltijalle sellaista kohtuutonta rajoitusta tai aiheuttaa sellaista kohtuutonta haittaa, joka kaavalle asetettavia tavoitteita tai vaatimuksia syrjäyttämättä voidaan välttää.

Hallituksen esityksen (HE 101/1998) yksityiskohtaisissa perusteluissa todetaan em. säännöksen osalta, että säännöksessä mainitut tavoitteet ja vaatimukset voivat olla kaavan laatimistavoitteita taikka tiettyä kaavaa koskevia tavoitteita. Pääsääntö on siis kohtuuttomien rajoitusten kieltö, josta poikkeaminen edellyttää erityisiä syitä.

Saksanväylän asemakaavan laatimisessa ei ole olemassa hallituksen esityksessä tarkoitettuja erityisiä syitä, jotta kohtuuttoman haitan kiellosta voitaisiin poiketa.

## 7.2 Polttonesteen jakeluasemakiinteistö jäisi risteuksen alle

Yhtiön polttonesteen jakeluasema sijaitsee kiinteistöllä Louti, kiinteistötunnus 858-505-1-186, joka sijaitsee Järvenpääntien ja Tuusulantien risteysalueella Tuusulantien eteläpuolella. Asemakaavan mukaan polttoaineen jakeluasema jäisi liikennealueelle ja tierakennelmien alle.

Asemakaavoituksessa on ollut esillä asemakaavaluonnosvaihtoehto VE1, jossa viisihaaraista kiertoliittymää ei rakenneta. Mikäli koko Saksanväylän hanketta ei voida jättää sikseen, tulee alue suunnitella vähemmän ympäristöön muutoksia aiheuttavalla tavalla. Vaihtoehto VE1 on toteuttamiskelpoisempi, koska liikennealuevaraus ei ulottuisi polttonesteen jakeluaseman päälle ja hyvällä sijainnilla olevan jakeluaseman toimintaedellytykset voitaisiin turvata.

Polttonesteen jakeluaseman toiminnan lopettaminen aiheuttaa huomattavaa haittaa yhtiölle. Huomattava haitta on mahdollista ehkäistä suunnittelemalla risteysalue asemakaavaluonnosvaihtoehdon VE1 mukaisesti tai luopumalla koko asemakaavahankkeesta.

Koska liikenteelliset ratkaisut eivät ole välttämättömiä toteuttaa asemakaavassa esitetyn mukaisesti, ei ole olemassa hallituksen esityksessä tarkoitettuja erityisiä syitä aiheuttaa valittajalle kohtuutonta haittaa. Asemakaava tulee kumota lainvastaisena.

## 8 Lopuksi

Asemakaavaa laadittaessa on tapahtunut menettelyvirhe, koska alueellista vastuusesta ei ole kuultu kaavahankkeen yhteydessä.

Kaavahankkeessa on jäänyt selvittämättä asemakaavoituksen vaikutukset valtakunnallisesti merkittävään Tuusulan Rantatien rakennettuun kulttuurimaisemaan ja erityisesti maakunnallisesti merkittävään Tuusula rantatien



kulttuurimaisemaan ja Tuusulanjärven ympäristöön. Saksanväylän ohikulkutien sijoittaminen Tuusulan kirkonkylään tuhoaa kulttuurihistoriallista maisemaa ja tuo lisääntyvää liikennettä vanhaan kirkonkylään, Järvenpäntielle viisihaaraisesta liittymästä Järvenpään suuntaan. Lisääntyvän liikenteen vaikutuksia Järvenpäntiehen ja Järvenpään kaupungin keskustaan ei ole selvitetty, vaikka jo vuosina 2010-2013 vireillä olleen tiesuunnitelman yhteydessä korkein hallinto-oikeus on todennut, että ohikulkutiehanketta on suunnitelman mukaan jatkossa tarkasteltava laajempana kokonaisuutena, Tuusulan itäväylän eteläpäästä aina Järvenpään asti. Näin ei ole tapahtunut ja Saksanväylän vaikutukset ovat edelleen jääneet selvittämättä.

Saksanväylä rakentaminen lisää liikennettä herkällä Tuusulan rantatien alueella ja tuhoaa ympäristöä ja sen kulttuurihistoriallista arvoa.

Asemakaava aiheuttaa yhtiölle kohtuutonta haittaa, koska asemakaavan takia yhtiö on menettämässä hyvällä sijainnilla olevan polttonesteen jakeluaseman. Mitään syytä olla valitsematta asemakaavaluonnosvaihtoehdon VE1 mukainen ratkaisu ei ole.

Asemakaava on kumottava lainvastaisena ja kaavahanke on palautettava uudelleen käsiteltäväksi Tuusulan kunnalle.

Helsingissä 6. toukokuuta 2026

NESTE MARKKINOINTI OY

**Laati**

Suvi Marttinen  
asianajaja  
Sipoo

**Liitteet**

1. Tuusulan kunnanvaltuuston päätös 30.3.2026
2. Valitusosoitus
3. MAL 2023 Elinkeinojen kehityskuva 2040
4. Ote Uudenmaan liiton julkaisusta Missä maat on mainiot s. 90

## Saksanväylä (kaavanumero 3670) asemakaavan hyväksyminen

Kuntakehityslautakunta 11.02.2026 § 11

### Valmistelija

Lustman Vili, etunimi.sukunimi@tuusula.fi

Kaava-alue sijaitsee Tuusulan kirkonkylän, Mattilan ja Mäyräkorven alueella. Alue rajoittuu pohjoisessa Järvenpääntien (mt 146) ja Tuusulantien risteykseen ja etelässä Kulloontiehen (mt 148). Suunnittelualueen laajuus on noin 23,4 ha.

Kaavatyön tavoitteena on Hyrylän itäisen ohikulkuväylän eli Saksanväylän katualueen sekä runkoviemärin ja muun tarvittavan kunnallistekniikan linjaus. Saksanväylän tarkoituksena on vähentää liikennettä Hyrylän keskustassa. Suunnitelman on pyrittävä minimoimaan uuden läpiajoliikenteen ohjautuminen Keravalta ja Järvenpäästä.

Kaavatyö tuki Tuusulan valtuustokauden 2021–2025 strategista tavoitetta ”Kehitämme monipuolista ja sujuvaa liikkumista Tuusulassa ja seudulla” sekä uuden, vuoden 2026 - 2029 kuntastrategian valtuustokauden tavoitteita ”Vetovoimainen kunta houkuttelee yrityksiä ja osaavia työntekijöitä” sekä ”Asuinalueet kehittyvät houkuttelevasti ja monipuolisesti”.

Saksanväylän asemakaavan kaavatyön rinnalla on valmisteltu Koillis-Hyrylän liikenteen kunnallistekniikan ja kunnallistekniikan yleissuunnitelma (Afy Finland Oy, 2024), jossa esitettyihin ratkaisuihin asemakaavan kaavaluonnokset pohjautuivat.

Tuusulan kunta omistaa suurimman osan alustavan kaavarajauksen maasta. Alueella sijaitsee yksityisiä maanomistajia. Alueen yksityisten maanomistajien kanssa ei tarvitse tehdä alueidenkäyttölain 91 b:n mukaisia maankäytösopimuksia. Kaavaratkaisu on tehty kunnan aloitteesta.

### Kaavaluonnos

Saksanväylän asemakaavan ja asemakaavan muutoksen kaavaluonnokset olivat nähtävillä 15.08. - 16.09.2024. Kokouksessaan 5.6.2024 Tuusulan kuntakehityslautakunta päätti esittää kaavaluonnosvaihtoehtoa VE2 ensisijaiseksi luonnosvaihtoehdoksi.

Kaavaluonnokset valmisteltiin yleissuunnitelmassa tutkittujen vaihtoehtojen B (kaavaluonnos VE1.) ja vaihtojen D (kaavaluonnos VE2.) pohjalta. Kaavaluonnoksissa on esitetty Suopurontien jatkaminen Saksanväylälle.

Kaavaluonnosvaihtoehdossa VE1 Saksanväylä jatkettiin nykyiseen Tuusulantien, Järvenpääntien ja Kirkkotien risteykseen, mutta viisihaaraisen liittymäjärjestelyn välttämiseksi Järvenpääntie ohjataan etelämmäksi ja liittymään Saksanväylään ennen muiden pääkatujen risteysaluetta.

Kaavaluonnosvaihtoehdossa VE2 Saksanväylä ohjattiin liittymään Kirkkotien, Tuusulantien ja Järvenpääntien liittymään ja liittymäratkaisuksi toteutetaan viisihaarainen kiertoliittymä.

### Kaavaratkaisu

Kaavaehdotus on valmisteltu pääasiassa kaavaluonnosvaihtoehdon VE2 pohjalta. Saksanväylän pohjoispään linjausta on tarkasteltu uudelleen asukas- ja maanomistajapalautteen perusteella ja sitä on siirretty kohti länttä. Saksanväylän eteläosan katualueen rajausta on piirretty Tuusulan Itäväylän aluevaraussuunnitelman mukaisesti. Kaavaluonnoksista poiketen koko Saksanväylä pohjoispään kiertoliittymä mukaan lukien on esitetty kunnan omistamaksi katualueeksi.

### **Kustannukset**

Kaavaratkaisun toteuttamisesta aiheutuu kunnalle kustannuksia ilman arvonlisäveroa vuonna 2024 laaditun arvion mukaan seuraavasti:

Kokonaiskustannus noin 36 190 000 €

josta Suopurontien jatkamisen rakentamisen kustannukset: 7 260 000 €.

### **Vuorovaikutus**

Osallistumis- ja arviointisuunnitelma on ollut nähtävillä 30.11.2023 – 03.01.2024 ja siitä esitettiin viranomaisilta viisi lausuntoa ja muilta osallisilta kolmekymmentäkolme mielipidettä.

Osallistumis- ja arviointisuunnitelmasta järjestettiin kaikille avoin asukastilaisuus 14.12.2023.

Kaavaluonnokset olivat nähtävillä 15.08. - 16.09.2024 ja niistä esitettiin viranomaisilta viisi lausuntoa ja muilta osallisilta kolmekymmentäkolme mielipidettä. Asemakaavaluonnosvaiheessa järjestettiin kaikille avoin asukastilaisuus 29.8.2024.

### Asemakaavaehdotus:

Tuusulan kunnanhallitus hyväksyi Saksanväylän asemakaavan ja asemakaavan muutoksen ehdotuksen sekä päivitetyn osallistumis- ja arviointisuunnitelman kokouksessaan 25.11.2024 §415.

Asemakaavaehdotus sekä päivitetty osallistumis- ja arviointisuunnitelma olivat nähtävillä aikana 12.12.2024 - 20.1.2025. Osalliset saivat esittää asemakaavaehdotuksesta sekä päivitetystä osallistumis- ja arviointisuunnitelmasta kirjalliset muistutuksensa nähtävilläolon aikana.

Viranomaisten kannanottoja asemakaavaehdotuksesta saatiin yhteensä viisi kappaletta. Viranomaisten kannanotot liittyivät luonnon monimuotoisuuden kannalta erittäin tärkeän alueen kaavamääräyksiin, suojeltuun pronssisukkulakoihin, asemakaava-alueen rajaukseen ja Järvenpääntien muuttumiseen kaduksi, Tuusulan itäväylän ja Kulloontien koko liittymäalueen sisällyttämiseen asemakaavaan, yleissuunnitelman liikenteellisiin ratkaisuihin ja asemakaavan maisemallisiin sekä rakennushistoriallisiin vaikutuksiin.

Kirjallisia muistutuksia saapui yhteensä kuusitoista kappaletta. Muistutukset kohdistuivat etenkin Suopurontien jatkamisen aiheuttamiin haittoihin olemassa olevalle asutukselle sekä viheralueelle, Saksanväylän rakentamisen liikenteellisiin perusteisiin, viheralueihin ja luonnon monimuotoisuuteen sekä Saksanväylän maisemallisiin ja kulttuurihistoriallisiin vaikutuksiin suhteessa Saksan tilakeskukseen ja Tuusulan Rantatien rakennuskulttuurihistorialliseen kokonaisuuteen.

Asemakaavaehdotusvaiheessa vastaanotettu palaute on huomioitu niin, että asemakaava-alueen eteläosassa sijaitsevan Palokulmankujan itäisen jatkeen linjausta on muutettu, jotta alueella havaitun suojellun pronssisukkulakoin elinympäristö pystytään säästämään. Muutos sijaitsee kunnan omistamalla maa-alueella eikä muutoksella ole vaikutusta ympäröivään maankäyttöön.

### **Asemakaava-aineistoon tehdyt muutokset kaavaehdotuksen nähtävillöolon jälkeen:**

1. Kaavaselostusta ja sen liitteitä on täydennetty
2. Kaavaehdotusvaiheessa kerätty palaute ja laaditut vastineet täydennetty asemakaavaselostuksen liitteisiin.
3. Täydennetty kaavaselostusta kaavan käsittelyvaiheiden, kaavatilanteen kuvauksen sekä nykytilan kuvauksen osalta.
4. Muutettu Palokulmankujan katualueen sijaintia uhanalaisen lajin elinympäristön takia. Muutosalue sijaitsee Tuusulan kunnan omistamalla maa-alueella eikä siitä aiheudu vaikutuksia ympäristön maankäyttöön.
5. Täydennetty luonnon monimuotoisuuden kannalta erityisen tärkeän alueen asemakaavamääräystä
6. Lisätty asemakaavakartalle ohjeelliset kevyen liikenteen alikulkujen sijainnit yleissuunnitelman mukaisesti.
7. Täydennetty kaavaselostukseen kaava-alueen rakennusten kuvausta.
8. Tehty kaavateknisluonteisia tarkistuksia
9. Muokattu kaavaselostusta em. muutosten osalta

#### **Esittelijä**

kaavoituspäällikkö Olkkola Anne

#### **Päätösehdotus**

Kuntakehityslautakunta päättää ehdottaa kunnanhallitukselle, että kunnanhallitus päättää

- hyväksyä lausuntoihin ja muistutuksiin laaditut vastineet;

- ehdottaa valtuustolle, että valtuusto päättää hyväksyä Saksanväylä, asemakaava ja asemakaavan muutos, kaavanumero 3670.

#### **Päätös**

Kuntakehityslautakunta päätti ehdottaa kunnanhallitukselle, että kunnanhallitus päättää

- hyväksyä lausuntoihin ja muistutuksiin laaditut vastineet;

- ehdottaa valtuustolle, että valtuusto päättää hyväksyä Saksanväylä, asemakaava ja asemakaavanmuutos, kaavanumero 3670.

Kunnanhallitus 09.03.2026 § 80

#### **Valmistelija**

Lustman Vili, etunimi.sukunimi@tuusula.fi

#### **Esittelijä**

hallintojohtaja Röntynen Antti-Pekka

#### **Päätösehdotus**

Kunnanhallitus päättää

- hyväksyä lausuntoihin ja muistutuksiin laaditut vastineet;

- ehdottaa valtuustolle, että valtuusto päättää hyväksyä Saksanväylä, asemakaava ja asemakaavanmuutos, kaavanumero 3670.

**Päätös** Kunnanhallitus päätti hyväksyä ehdotuksen yksimielisesti.

Valtuusto 30.03.2026 § 17  
467/10.02.03/2025

**Päätösehdotus** Valtuusto päättää hyväksyä Saksanväylä, asemakaava ja asemakaavanmuutos, kaavanumero 3670.

**Käsittely** Puheenjohtajan avattua asiasta keskustelun, valtuutettu Salonen esitti toimenpideoitteen valtuutettu Stenvallin kannattamana:  
"Hyväksyessämme asemakaavan edellytetään jatkossa Suopurontien ja Saksanväylän eteläisen osuuden toteutuksesta selvitettäväksi vaihtoehto, jossa yhteys ensi vaiheessa toteutetaan korkeatasoisena jalankulun ja pyöräilyn väylänä ilman ajoneuvoliikennettä."

Puheenjohtaja totesi, että koska oli tehty kannatettu ehdotus toimenpideoitteen lisäämisestä jo tehtyyn päätökseen, on asia ratkaistava äänestämällä. Valtuusto hyväksyi puheenjohtajan esityksen, että ne, jotka kannattavat pohjaehdotusta, eivätkä kannata toimenpideoitteen lisäämistä päätökseen, äänestävät "jaa" ja ne, jotka kannattavat valtuutettu Salosen esittämän toimenpideoitteen lisäämistä päätökseen, äänestävät "ei".

Suoritettussa äänestyksessä annettiin

- 37 "JAA"-ääntä (Ahlgren, Avellan, Ellonen, Hakkarainen, Heikkilä, Huusko, Ikkela, Immonen, Järvinen, Kervinen, Kiuru, Koskela, Koivunen, Lappalainen, Lehtonen, Lindberg Arto, Lindberg Sara, Loponen, Mellin, Mäensivu, Mäki-Kuhna, Nuutinen, Nyman, Peltonen, Reinikainen, Rosenqvist, Ruislehto, Räsänen, Salmi, Sjöblom, Timonen, Tuikkala, Untamo, Vaherlehto, Vainiola, Vesa, Ävall)
- 13 "EI"-ääntä (Ahonen, Alanko, Anttalainen, Ceder, Forsström, Laitila, Nevalainen, Palvas, Salonen, Stenvall, Vaarnas, Winqvist, Yltävä)
- 1 tyhjä (Lepojärvi)

Suoritettussa äänestyksessä annettiin 37 jaa-ääntä, 13 ei-ääntä ja 1 tyhjä. Puheenjohtaja totesi valtuuston hylänneen toimenpideoitetta koskevan ehdotuksen ja pohjaehdotuksen tulleen valtuuston päätökseksi.

Asian käsittelyn aikana pidettiin neuvottelutauko klo 18.28 -18.34.

**Päätös** Valtuusto päätti hyväksyä Saksanväylän asemakaavan ja asemakaavanmuutoksen, kaavanumero 3670.

## **Kunnallisvalitusohje**

### **VALITUSOSOITUS**

#### **Valitusoikeus ja valituksen perusteet**

Kunnallisvalituksen saa tehdä se, johon päätös on kohdistettu tai jonka oikeuteen, velvollisuuteen tai etuun päätös välittömästi vaikuttaa (asianosainen) sekä kunnan jäsen. Valituksen saa tehdä sillä perusteella, että päätös on syntynyt virheellisessä järjestyksessä, päätöksen tehnyt viranomainen on ylittänyt toimivaltansa tai päätös on muuten lainvastainen. Oikaisuvaatimuksen johdosta annettuun päätökseen saa hakea muutosta kunnallisvalituksin vain se, joka on tehnyt oikaisuvaatimuksen. Jos päätös on oikaisuvaatimuksen johdosta muuttunut, saa päätökseen hakea muutosta kunnallisvalituksin myös se, jonka oikeuteen, velvollisuuteen tai etuun muutettu päätös välittömästi vaikuttaa (asianosainen) sekä kunnan jäsen.

#### **Valitusviranomainen**

Päätökseen haetaan muutosta kunnallisvalituksella Helsingin hallinto-oikeudelta.  
Valitusviranomaisen yhteystiedot

Ensisijaisesti valitus tehdään hallinto- ja erityistuomioistuinten asiointipalvelussa  
<https://asiointi.oikeus.fi/hallintotuomioistuimet>

tai

Helsingin hallinto-oikeus  
Radanrakentajantie 5  
00520 Helsinki  
Puhelin 029 56 42000  
sähköposti [helsinki.hao@oikeus.fi](mailto:helsinki.hao@oikeus.fi)

#### **Valitusaika**

Valitus on tehtävä 30 päivän kuluessa päätöksen tiedoksisaannista.

#### **Tiedoksisaanti**

Kunnan jäsenen katsotaan saaneen päätöksestä tiedon seitsemän päivän kuluttua siitä, kun pöytäkirja on nähtävänä yleisessä tietoverkossa.

MRL 188 §:n 3 momentin mukaan kaavan tai rakennusjärjestyksen hyväksymistä koskevan päätöksen katsotaan tulleen asianosaisten tietoon samaan aikaan, kun päätöksen katsotaan kuntalain 140 §:n mukaisesti tulleen kunnan jäsenen tietoon.

Muista kuin em. päätöksistä asianosaisen katsotaan saaneen tiedon, jollei muuta näytetä, 7 päivän kuluttua kirjeen lähettämisestä, 3 päivän kuluttua sähköpostin lähettämisestä, saantitodistuksen osoittamana aikana tai erilliseen tiedoksisaantitodistukseen merkittynä aikana. Tiedoksisaantipäivää tai sitä päivää, jona päätös on asetettu nähtäväksi yleiseen tietoverkkoon, ei lueta määräaikaan.

## Valituksen muoto ja sisältö

Valitus on tehtävä kirjallisesti. Myös sähköinen asiakirja täyttää vaatimuksen kirjallisesta muodosta. Valituksessa, joka on osoitettava valitusviranomaiselle, on ilmoitettava

- 1) päätös, johon haetaan muutosta (*valituksen kohteena oleva päätös*);
- 2) miltä kohdin päätökseen haetaan muutosta ja mitä muutoksia siihen vaaditaan tehtäväksi (*vaatimukset*);
- 3) vaatimusten perustelut;
- 4) mihin valitusoikeus perustuu, jos valituksen kohteena oleva päätös ei kohdistu valittajaan.

Valituksessa on lisäksi ilmoitettava valittajan nimi ja yhteystiedot. Jos puhevaltaa käyttää valittajan laillinen edustaja tai asiamies, myös tämän yhteystiedot on ilmoitettava. Yhteystietojen muutoksesta on valituksen vireillä ollessa ilmoitettava viipymättä hallintotuomioistuimelle.

Valituksessa on ilmoitettava myös se postiosoite ja mahdollinen muu osoite, johon oikeudenkäyntiin liittyvät asiakirjat voidaan lähettää (*prosessiosoite*). Mikäli valittaja on ilmoittanut enemmän kuin yhden prosessiosoitteen, voi hallintotuomioistuin valita, mihin ilmoitetuista osoitteista se toimittaa oikeudenkäyntiin liittyvät asiakirjat.

Oikaisuvaatimuksen tekijä saa valittaessaan oikaisuvaatimuspäätöksestä esittää vaatimuksilleen uusia perusteluja. Hän saa esittää uuden vaatimuksen vain, jos se perustuu olosuhteiden muutokseen tai oikaisuvaatimuksen tekemisen määräajan päättymisen jälkeen valittajan tietoon tulleeseen seikkaan.

Valitukseen on liitettävä:

- valituksen kohteena oleva päätös valitusosoituksineen;
- selvitys siitä, milloin valittaja on saanut päätöksen tiedoksi, tai muu selvitys valitusajan alkamisen ajankohdasta;
- asiakirjat, joihin valittaja vetoaa vaatimuksensa tueksi, jollei niitä ole jo aikaisemmin toimitettu viranomaiselle.

## Valitusasiakirjojen toimittaminen

Valitusasiakirjat on toimitettava valitusviranomaisille ennen valitusajan päättymistä. Jos määräajan viimeinen päivä on pyhäpäivä, itsenäisyyspäivä, vapunpäivä, joului- tai juhannusaatto tai arkilauantai, saa valitusasiakirjat toimittaa valitusviranomaiselle ensimmäisenä sen jälkeisenä arkipäivänä.

Asiakirjat toimitetaan viranomaisen asiointiosoitteeseen lähettäjän omalla vastuulla. Tämä voidaan tehdä myös postitse, sähköisesti tai lähetin välityksellä. Postiin valitusasiakirjat on jätettävä niin ajoissa, että ne ehtivät perille valitusajan viimeisenä päivänä.

## Oikeudenkäyntimaksu

Muutoksenhakuasian vireille panijalta peritään oikeudenkäntimaksu sen mukaan kuin tuomioistuinmaksulaissa (1455/2015) säädetään.

Ajantasainen tieto oikeudenkäyntimaksuista löytyy

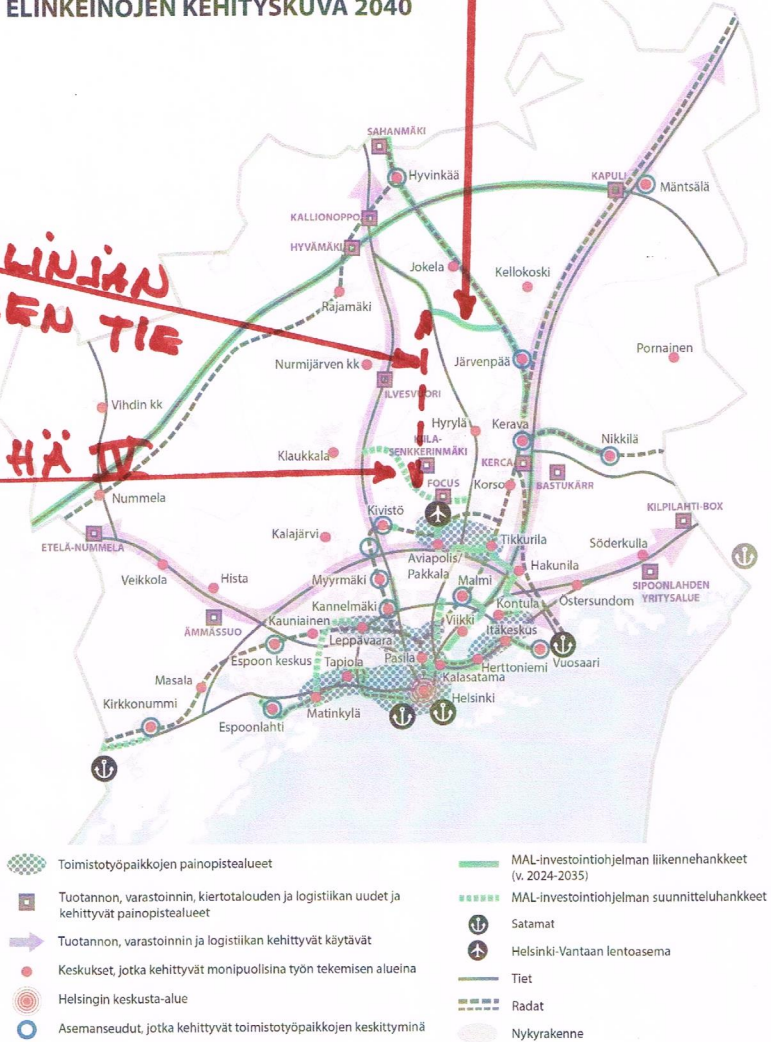
<https://oikeus.fi/tuomioistuimet/fi/index/asiointijulkisuus/maksut/oikeudenkayntimaksuthallinto-oikeudessa.htm>

**MAL 2023  
ELINKEINOJEN KEHITYSKUVA 2040**

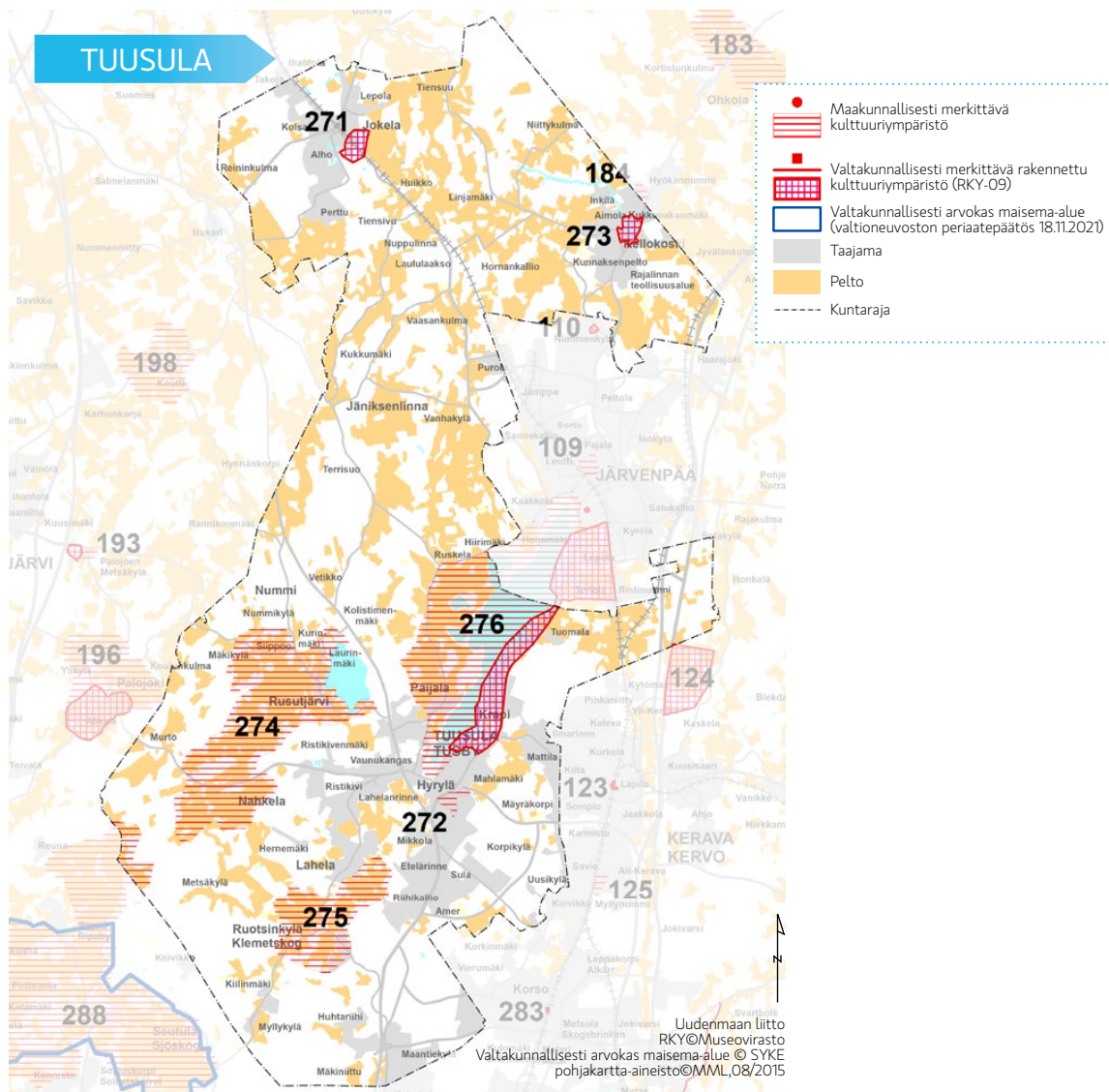
**VÄHÄNUMMENTIEN  
JATKE**

**VOIHALINJAN  
VÄHÄNUMMENTIEN  
TIE**

**KEHÄ IV**



Kuva 13. Helsingin seudun elinkeinojen kehityskuva 2040.



## Tuusula

### 271 Jokelan teollisuusalue

Rautatiehen tukeutuva Jokelan teollisuusyhdyskunta sai alkunsa 1874 perustetun tiili-tehtaan myötä. Ennen rautatien rakentamista harvaan asutulle alueelle kasvoi tehtaiden myötä taajama. Raaka-aineen ja kuljetusmahdollisuuksien lisäksi syy tehtaiden perustamiseen oli nopeasti kasvavan ja kaupungistuvan Helsingin läheisyys, joka tarjosi laajan kysynnän radan varrella olevien tehtaiden tuotteille. Jokelasta kasvoi jo 1900-luvun alkupuolella merkittävä ja monipuolinen teollisuusyhdyskunta, jossa tuotettiin tiilien lisäksi mm. kattohuopaa, laatikoita, vanua ja tulitikkuja. Tiili-tehtaan rakennuskantaan kuuluu tuotantorakennusten lisäksi ns. Jokelan kartano, maatilan rakennuksia ja työväen asuinrakennuksia. Tiili-tehtaan lisäksi Jokelassa on tulitikku-, laatikko- ja vanutehtaan rakennuksia.

### 272 Kaaivolantila ja Hyrylän kasarmialue

Hyrylän kasarmialue lukeutuu maan vanhimpiin varuskuntiin, jonka ensimmäinen rakennusvaihe puukasarmeineen ajoittuu 1800-luvun jälkipuolelle. Toinen rakennusvaihe tiilikasarmeineen tapahtui 1900-luvun alussa ja tältä ajalta on säilynyt kymmenisen kasarmirakennusta. Kasarmialueen pohjoispuolella sijaitseva Hyökkälän kylä on tunnettu jo 1500-luvulla ja sen ympäristössä on säilynyt kolme pääosin 1800-luvulla rakennettua pihapiiriä.

### Perustelu

1800-luvun loppupuolelta kasvanut teollisuusalue radan varrella.

### RKY-kohteet

Jokelan teollisuusalue

### Perustelu

1800-luvun jälkipuolen varuskunta-alue, jossa myös 1900-luvun alun punatiilikasarmeja. 1500-luvulla tunnettu kylä, jossa vanhoja pihapiirejä.