



**Tammi-maaliskuun
neljännesvuosikatsaus 2026**

TUUSULA

**Elämisen
taidetta**

Sisällysluettelo

Tilikauden tuloseennuste.....	1
Yleinen taloustilanne	1
Kunnan talouden toteutuminen 1-3/2026.....	2
Kuntastrategian vuositavoitteiden toteumaennuste	3
Toiminnan ja talouden toteuma toimialueittain	7
Kunnanjohto ja yhteiset palvelut.....	7
Sivistys	8
Kasvu ja ympäristö	10
Vesihuoltoliikelaitos	14
INVESTOINNIT	15
LAINAMÄÄRÄN KEHITYS	19
RAHOITUSLASKELMA	19
HENKILÖSTÖ	20
TOIMINTAYMPÄRISTÖ	21

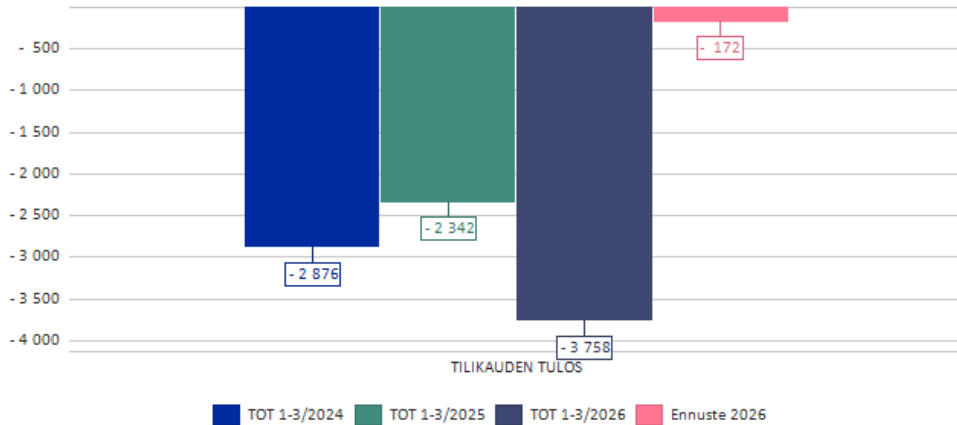
LIITTEET

Vesihuoltoliikelaitoksen tulos- ja taselaskelma	23
---	----

› Tilikauden tulosestus

Tilikauden tulos oli maaliskuun lopussa - 3,8 miljoonaa euroa. kun vuotta aikaisemmin tulos oli -2,3 miljoonaa euroa. Maaliskuun ennusteen mukaan tilikauden tulos on vuoden 2026 lopussa noin -0,2 miljoonaa euroa (alijäämäinen). Ennusteessa on alennettu verotulo-odotusta 2,042 miljoonalla eurolla. Valtionosuuksien ennuste on päivitetty vahvistettujen valtionosuuksien mukaiselle tasolle, 33,6 miljoonaan euroon, mikä on noin 2,3 miljoonan euroa enemmän talousarvioon nähden. Rakennusvalvonnan lupatuottoja arvioidaan saavan 0,2 miljoonaa euroa budjetoitua enemmän.

Luvuissa mukana Vesihuoltoliikelaitos.



Yleinen taloustilanne

Talouden suhdannekehitys on maaliskuun lopun tilanteessa heikentynyt verrattuna joulukuun 2025 lopun ennusteeseen. Erityisesti Iranin sodan seurauksena epävarmuus maailmantilanteesta ja Suomen talouden toimintaympäristöstä on suurempaa kuin joulukuussa. Ukrainan sodan loppumisesta ei ole viitteitä. Vuoden 2025 tarkentuneiden tilastotietojen perusteella lähtötilanne talouskasvulle oli hieman aiempia odotuksia parempi, mutta Iranin sodan aiheuttama öljyn ja energian hintojen nousu jarruttaa kasvua. Iranin sodan aiheuttama energian saatavuus kiihdyttää hintojen nousua, ja lisää inflaatioennusteen epävarmuutta. Yhdysvaltojen asettamien tullen ja aiemmin solmittujen kauppasopimusten tilanne on sekava. Epävarmuuden kasvu voi itsessään hillitä yksityistä kulutusta, investointeja ja Suomen vientimarkkinoiden kasvua.

Suomen Pankin arvioimassa ennusteessa kuluva vuoden talouskasvu on 0,6 prosenttia, mikä on 0,2 prosenttiyksikköä joulukuun ennustetta hitaampaa. Vuonna 2027 kasvun ennustetaan yltävän 1,4 prosenttiin.

Vuonna 2026 työttömyysasteen trendi (15–74-vuotiaat) on ennusteen mukaan 10,2 %.

(Suomen pankki 24.3.2026, Tilastokeskus maaliskuu 2026)

› Kunnan talouden toteutuminen 1-3/2026

Tuloslaskelma, käyttötalous (1000 €)	Tot. 1-3 2026	Tot. % 2026	Tot. 1-3 2025	Tot. % 2025	TP 2025	MTA 2026	Ennuste 2026	Enn/MTA 2026
TOIMINTATUOTOT	16 487	20,4 %	17 176	23,5 %	74 972	80 727	80 927	100,2 %
Myyntituotot	7 477	23,3 %	7 641	24,4 %	31 994	32 048	32 048	100,0 %
Maksutuotot	1 429	15,3 %	2 603	29,3 %	10 206	9 324	9 524	102,1 %
Tuet ja avustukset	713	78,4 %	515	47,0 %	2 083	909	909	100,0 %
Muut toimintatuotot	6 868	17,9 %	6 416	20,2 %	30 689	38 446	38 446	100,0 %
VALMISTUS OMAAN KÄYTTÖÖN	34	16,9 %	24	11,9 %	133	200	200	100,0 %
TOIMINTAKULUT	- 49 161	24,5 %	- 48 537	24,5 %	- 194 119	- 200 308	- 200 308	100,0 %
Henkilöstökulut	- 22 979	24,0 %	- 22 704	23,7 %	- 95 219	- 95 666	- 95 665	100,0 %
Palvelujen ostot	- 13 807	26,2 %	- 13 443	24,5 %	- 52 344	- 52 773	- 52 773	100,0 %
Aineet, tarvikkeet ja tavarat	- 3 341	28,1 %	- 2 863	23,5 %	- 12 107	- 11 883	- 11 883	100,0 %
Avustukset	- 1 386	20,5 %	- 1 420	21,8 %	- 7 034	- 6 774	- 6 774	100,0 %
Muut toimintakulut	- 7 649	23,0 %	- 8 106	28,2 %	- 27 415	- 33 212	- 33 212	100,0 %
TOIMINTAKATE	- 32 640	27,3 %	- 31 337	25,1 %	- 119 014	- 119 381	- 119 180	99,8 %
VEROTULOT	28 192	24,2 %	27 101	24,9 %	108 106	116 375	114 333	98,2 %
VALTIONOSUUDET	7 673	24,5 %	7 909	25,5 %	32 063	31 292	33 590	107,3 %
RAHOITUSTUOTOT JA -KULUT	- 359	8,1 %	- 397	11,2 %	- 2 970	- 4 427	- 4 427	100,0 %
VUOSIKATE	2 865	12,0 %	3 275	29,1 %	18 184	23 858	24 315	101,9 %
POISTOT JA ARVONALENTUMISET	- 6 623	27,0 %	- 5 617	23,9 %	- 23 412	- 24 487	- 24 487	100,0 %
TILIKAUDEN TULOS	- 3 758	597,8 %	- 2 342	19,2 %	- 5 227	- 629	- 172	27,4 %
VARAUSTEN JA RAHASTOJEN MUUTOKSET	152	24,7 %	17	16,7 %	155	617	617	100,0 %
TILIKAUDEN YLIJÄÄMÄ/ALIJÄÄMÄ	- 3 606		- 2 325	19,2 %	- 5 072	- 12	445	-3 704,8 %

Maaliskuun toteuman keskeiset huomiot ja poikkeamat:

Toimintakatteen eli toiminnan nettomenojen toteuma oli 27,3 %. Toiminnan nettomenot nousivat 1,3 miljoonaa euroa ja 4,2 % verrattuna edellisvuoteen. Myyntituotoista puuttuu osa tammi-maaliskuun vuokralaskutuksesta keusoten osalta, 0,5 miljoonaa euroa.

Käyttömaisuuden myyntivoittoja toteutui tammi-maaliskuussa 0,15 miljoonaa euroa (10,5 miljoonaa euroa TA 2026).

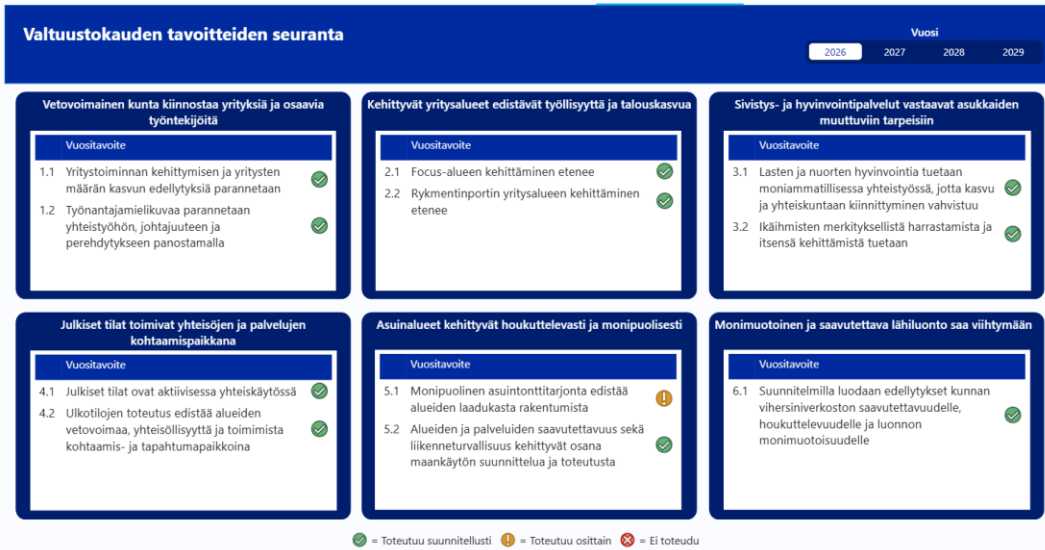
Toimintamenojen toteuma oli 24,5 % budjetoidusta ja ne toteutuivat 0,6 milj. euroa ja 1,3 % edellisvuotta suurempina (sis. ulkoiset ja sisäiset).

Verotulot toteutuivat tammi-maaliskuussa ollen 28,2 miljoonaa euroa ja toteutuen 24,2 % talousarvioon nähden. Edelleen jatkuvan heikon työllisyystilanteen ennustetaan heijastuvan negatiivisesti verotulojen kehitykseen. Ennusteessa on laskettu kunnallisverotulojen arviota 90,9 miljoonaan euroon, muutos -1,4 miljoonaa euroa talousarvioon 2026 nähden, yhteisöverotulojen arviota 6,4 miljoonaan euroon, muutos - 0,4 miljoonaa euroa talousarvioon 2026 nähden ja kiinteistöverotulojen arviota 17,0 miljoonaan euroon, muutos - 0,27 miljoonaa euroa talousarvioon 2026 nähden. Verotulojen ennustemuutos on yhteensä 2,042 miljoonaa euroa heikompi talousarvioon 2026 nähden. Tehdyt verotulojen ennustemuutokset pohjautuvat Kuntaliiton arvioon (helmikuu 2026).

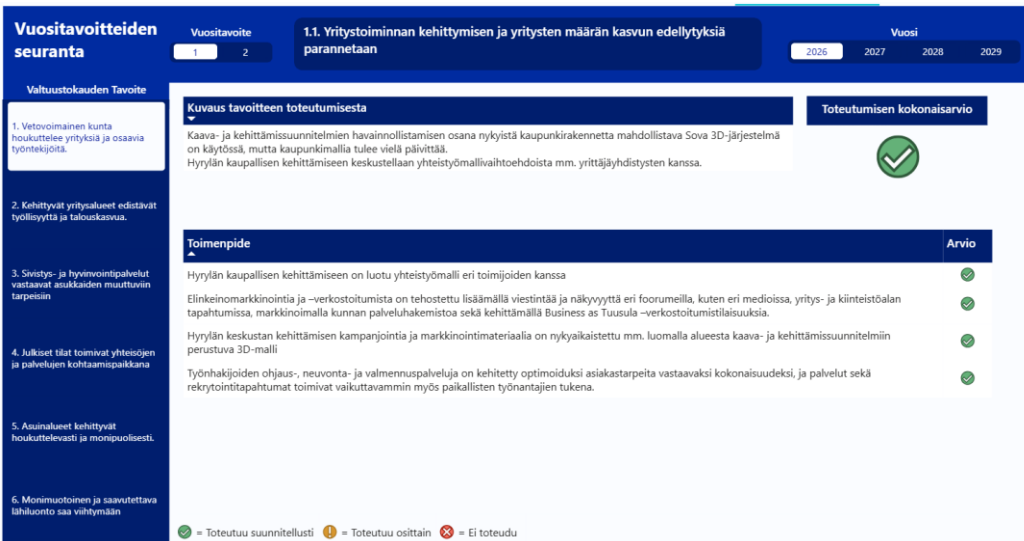
Määrärahojen muutokset

Määrärahojen muutoksia ei esitetä tehtäväksi maaliskuun osavuosisiraportoinnin yhteydessä.

Kuntastrategian vuositavoitteiden toteumaennuste



Talousarviovuodelle 2026 asetettiin 11 vuositavoitetta, jotka toimeenpanevat kuutta valtuustokauden tavoitetta. Maaliskuun lopulla vuositavoitteiston toteumaennuste näytti, että yhtä lukuun ottamatta tavoitteille ennakotiin suunnitelman mukaista toteutumista. Yhden arvioitiin toteutuvan vuoden aikana osittain. Alla oleva tilannekuvaraportointi osoittaa arvion tavoite- ja toimenpidekohtaisesti. Toimialueiden kirjallinen raportointi täydentää toteuman perusteluja tarvittavin osin. Strategian toteumaa voi seurata osoitteessa (strategia.tuusula.fi).



Vuositavoitteiden seuranta

Vuositavoite: 1.2. Työnantajamielikuua parannetaan yhteistyöhön, johtajuuteen ja perehdytykseen panostamalla

Vuosi: 2026

Valtuustokauden Tavoite

- Vetovoimainen kunta houkuttelee yrityksiä ja osaavia työntekijöitä.
- Kehittyvät yritysalueet edistävät työllisyyttä ja talouskasvua.
- Sivistys- ja hyvinvointipalvelut vastaavat asukkaisten muuttuvien tarpeisiin
- Julkiset tilat toimivat yhteisöjen ja palvelujen kohtaamispaikkana
- Asuinalueet kehittyvät houkuttelevasti ja monipuolisesti.
- Monimuotoinen ja saavutettava lähiluonto saa viihtymään

Kuvaus tavoitteen toteutumisesta

Suunnitellut toimenpiteet ovat edenneet pääsääntöisesti aikataulussa. Helmikuussa käynnistyneen esihenkilöiden uuden koulutusohjelman suunnittelussa huomioitiin kattavasti sekä nykyiset että tulevat osaamistarpeet, joita esihenkilöt kohtaavat muuttuvassa toimintaympäristössä. Myös johtoryhmän valmennus on toteutunut suunnitelmien mukaisesti.

Osaamisen kehittäminen on ottanut askeleen eteenpäin, kun uusi osaamisen hallintajärjestelmä otettiin käyttöön helmikuun alussa. Kehityshankkeista ainoastaan yleisperehdytyksen pelillisämisprojekti on iouduttu siirtämään tuonneemmaksi

Toteutumisen kokonaisarvio

Toimenpide

Toimenpide	Arvio
Uusi esihenkilöiden koulutusohjelma on toteutettu ja siihen on osallistunut 80 % kunnan esihenkilöistä	✓
Uusi osaamisen hallintajärjestelmä on otettu käyttöön ja sitä hyödynnetään piilo-osaamisen tunnistamisessa	✓
Yleisperehdytys on uudistettu ja perehdytys on toteutunut kaikkien aloittaneiden työntekijöiden kohdalla	!
Uusi työnantajabrändi on lanseerattu ja se näkyy osana rekrytointia ja markkinointitoimenpiteitä	✓
Särmään muutto ja toiminnan käynnistyminen on johdettu siten, että työntekijät kokevat työn su-juvuutuneen muuton myötä	✓
Kunnan johtoryhmä on käynyt läpi johtoryhmävalmennuksen ja luo johtamistyön uudet yhteiset toimintatavat	✓
Tasopalkkamallijärjestelmän uudistus on onnistunut, ja on tuonut palkkaukseen selkeyttä ja oikeudenmukaisuutta sekä toimii väliseen henkilöstön palkitsemiseen ja suoritukseen johtamiseen.	✓

✓ = Toteutuu suunnitellusti ! = Toteutuu osittain ✗ = Ei toteudu

Vuositavoitteiden seuranta

Vuositavoite: 2.1. Focus-alueen kehittäminen etenee

Vuosi: 2026, 2027, 2028, 2029

Valtuustokauden Tavoite

- Vetovoimainen kunta houkuttelee yrityksiä ja osaavia työntekijöitä.
- Kehittyvät yritysalueet edistävät työllisyyttä ja talouskasvua.
- Sivistys- ja hyvinvointipalvelut vastaavat asukkaisten muuttuvien tarpeisiin
- Julkiset tilat toimivat yhteisöjen ja palvelujen kohtaamispaikkana
- Asuinalueet kehittyvät houkuttelevasti ja monipuolisesti.
- Monimuotoinen ja saavutettava lähiluonto saa viihtymään

Kuvaus tavoitteen toteutumisesta

Kiilan Kiertolan kehityskuvan hyväksyminen vuoden 2026 puolella on epävarmaa johtuen Tallinna-tunnelin rahtirataan liittyvistä epävarmuuksista sekä monimutkaisesta päätöksentekorakenteesta (VISIO-maakuntakaavan tulee edetä riittävän pitkälle, ennen kuin Kiila Kiertolan kehityskuvaa voidaan viedä hyväksyttäväksi) . Alustavat luonnokset on laadittu. Sammontakojantie I asemakaavaehdotus on ollut nähtävillä 5.2.-9.3.2026 välisen ajan. Luontoselytykset uusista kaava-alueista on tilattu. Sammonmäen alueelle on käynnistetty kunnallistekniikan rakentamissuunnitelman laatiminen. Focus-alueen profiointi ja vastuullisuuskonsepti ja markkinointisuunnitelma on valmistunut ja markkinointi on käynnistetty. Focus-

Toteutumisen kokonaisarvio

Toimenpide

Toimenpide	Arvio
Sammontakojantie I asemakaava on hyväksytty valtuustossa	✓
Olemme käynnistäneet valmistelut Tuusulanvylän varren alueiden kaavoittamiseksi mm. kontaktoimalla maanomistajia maanhankintaan liittyen sekä keräämällä suunnittelun lähtötietoja.	✓
Senkerinmäen alueen asemakaava on kuulutettu vireille	✓
Kiilan Kiertolan kehityskuva on hyväksytty	!
Sammonmäen alueelle on käynnistetty kunnallistekniikan rakentamissuunnitelman laatiminen	✓
Focus-alueen profiointi ja vastuullisuuskonsepti on valmistunut ja markkinointi käynnistetään	✓

✓ = Toteutuu suunnitellusti ! = Toteutuu osittain ✗ = Ei toteudu

Vuositavoitteiden seuranta

Vuositavoite: 2.2. Rykmentinportin yritysalueen kehittäminen etenee

Vuosi: 2026

Valtuustokauden Tavoite

- Vetovoimainen kunta houkuttelee yrityksiä ja osaavia työntekijöitä.
- Kehittyvät yritysalueet edistävät työllisyyttä ja talouskasvua.
- Sivistys- ja hyvinvointipalvelut vastaavat asukkaisten muuttuvien tarpeisiin
- Julkiset tilat toimivat yhteisöjen ja palvelujen kohtaamispaikkana
- Asuinalueet kehittyvät houkuttelevasti ja monipuolisesti.
- Monimuotoinen ja saavutettava lähiluonto saa viihtymään

Kuvaus tavoitteen toteutumisesta

Rykmentinportin yritysalueen asemakaavat on hyväksytty ja kunnallistekniikan rakentamisen suunnittelu valmistuu keväällä 2026. Rakentamisen kilpailutus käynnistyy Q3/2026 suunnittelukonsultista johtuvan kaupallisten asiakkaiden viivästymisen vuoksi. Hankekehittäjiä ja yritysten kanssa neuvottelua käydään alueesta jatkuvasti ja tonttivarauksia on tehty. Valtuusto hyväksyi kokouksessaan 30.3.2026 Itävälä I (kaavanumero 3673) asemakaavan ja asemakaavan muutoksen.

Toteutumisen kokonaisarvio

Toimenpide

Toimenpide	Arvio
Rykmentinportti 1 -asemakaava-alueen esirakentaminen on käynnistynyt	✓
Itävälän ja Rykmentinpuiston TP-alueen eritasollittymän rakentamissuunnittelu on valmistunut ja rakentaminen on käynnistynyt	✓
Tuusulan itävälä I asemakaava on hyväksytty valtuustossa	✓

✓ = Toteutuu suunnitellusti ! = Toteutuu osittain ✗ = Ei toteudu

Vuositavoitteiden seuranta

Vuositavoite: 1 2 Vuosi: 2026 2027 2028 2029

3.1. Lasten ja nuorten hyvinvointia tuetaan moniammatillisessa yhteistyössä, jotta kasvu ja yhteiskuntaan kiinnittyminen vahvistuu

Valtuustokauden Tavoite

- Vetovoimainen kunta houkuttelee yrityksiä ja osaavia työntekijöitä.
- Kehittyvät yritysalueet edistävät työllisyyttä ja talouskasvua.
- Sivistys- ja hyvinvointipalvelut vastaavat asukkaiden muuttuviin tarpeisiin
- Julkiset tilat toimivat yhteisöjen ja palvelujen kohtaamispaikkana
- Asuinalueet kehittyvät houkuttelevasti ja monipuolisesti.
- Monimuotoinen ja saavutettava lähiluonto saa viihtymään

Kuvaus tavoitteen toteutumisesta

Toimintakulttuurin kehittäminen oppimisen tuen uudistuksen mukaisesti jatkuu edelleen vahvistamalla lähikouluperiaatteen toteutumista kohti kaikille yhteistä koulua. REILU-hankkeessa jatketaan Tuusulan yhteisen kiusaamisen puuttumisen mallin kehittämistä. Ennaltaehkäisevää opiskeluhoutoyötä vahvistetaan sekä kehitetään edelleen oppilaiden osallisuutta tukevia osallistavia rakenteita.

Toteutumisen kokonaisarvio

Toimenpide

Toimenpide	Arvio
Kulttuuripalveluissa on kohdattu erityisryhmiä ja huomioitu heidän tarpeensa Moninaiset erityiset -hankkeessa.	✓
Kohdennettua nuorisotyötä on vahvistettu moniammatillisessa yhteistyössä.	✓
Lasten ja nuorten vapaa-ajan toiminnan saavutettavuutta on parannettu viestintää ja kohderyhmän osallisuutta kehittämällä.	✓
Ruokapalvelut ovat toteuttaneet makuykselyn, jonka tuloksien avulla kehitetään ruokalistaa huomioiden monikulttuuristen lasten ja nuorten tarpeet.	✓
Varhaiskasvatuksessa on tehty yhteistyötä moniammatillisissa verkostoissa hyvinvointialueen kanssa ja vahvistettu varhaiskasvatuksen sosio-nomin ja lapsiperheiden ohjaajan työnsä, jonka tuloksien avulla kehitetään ruokalistaa huomioiden monikulttuuristen lasten ja nuorten tarpeet.	✓
Varhaiskasvatuksen päivitetty painopistealueet leikki, liikkuminen ja kaveritaidot on viety osaksi päiväkotien arkea.	✓
Varhaiskasvatuksen palveluohjauksella on kehitetty vastaamaan kunnan monikulttuurisen kehittymisen tarpeita.	✓
Oppimisen tuen uudistus on viety käytäntöön onnistuneesti vastaamaan opetus suunnitelman mukaisia tavoitteita.	!
Oppilaiden hyvinvointia on lisätty varmistamalla turvallinen arki koulussa.	!

✓ = Toteutuu suunnitellusti ! = Toteutuu osittain ✗ = Ei toteudu

Vuositavoitteiden seuranta

Vuositavoite: 1 2 Vuosi: 2026

3.2. Ikäihmisten merkityksellistä harrastamista ja itsensä kehittämistä tuetaan

Valtuustokauden Tavoite

- Vetovoimainen kunta houkuttelee yrityksiä ja osaavia työntekijöitä.
- Kehittyvät yritysalueet edistävät työllisyyttä ja talouskasvua.
- Sivistys- ja hyvinvointipalvelut vastaavat asukkaiden muuttuviin tarpeisiin
- Julkiset tilat toimivat yhteisöjen ja palvelujen kohtaamispaikkana
- Asuinalueet kehittyvät houkuttelevasti ja monipuolisesti.
- Monimuotoinen ja saavutettava lähiluonto saa viihtymään

Kuvaus tavoitteen toteutumisesta

Vuositavoitteiden toteutumista on edistetty kaikilta osin suunnitellusti. Ohjattu liikunnan mahdollisuuksia on vahvistettu. Kulttuuripalvelut on huomioitunut ikäihmisten palveluissaan laajemmin.

Toteutumisen kokonaisarvio

Toimenpide

Toimenpide	Arvio
Kulttuuripalveluissa on tehty demokratia työtä ja vahvistettu kuntalaisten digitaalisia taitoja.	✓
Kulttuuripalveluissa on huomioitunut ikäihmisten tarpeita kulttuurisessa vanhustyössä.	✓
Ikäihmisten ruokailun osallistumismäärää on seurattu säännöllisesti. Ikäihmisille on pidetty avoimena riittävä määrä kouluravintoloita, jotta kaikilla halukkailla on mahdollisuus osallistua ruokailuun.	✓
Ikäihmisten toimintakykyä on tuettu liikuntapalveluissa.	✓
Urheilukeskuksen alueesta ja toiminnasta on teetetty esteettömyyskartoitus.	✓

✓ = Toteutuu suunnitellusti ! = Toteutuu osittain ✗ = Ei toteudu

Vuositavoitteiden seuranta

Vuositavoite: 1 2 Vuosi: 2026 2027 2028 2029

4.1. Julkiset tilat ovat aktiivisessa yhteiskäytössä

Valtuustokauden Tavoite

- Vetovoimainen kunta houkuttelee yrityksiä ja osaavia työntekijöitä.
- Kehittyvät yritysalueet edistävät työllisyyttä ja talouskasvua.
- Sivistys- ja hyvinvointipalvelut vastaavat asukkaiden muuttuviin tarpeisiin
- Julkiset tilat toimivat yhteisöjen ja palvelujen kohtaamispaikkana
- Asuinalueet kehittyvät houkuttelevasti ja monipuolisesti.
- Monimuotoinen ja saavutettava lähiluonto saa viihtymään

Kuvaus tavoitteen toteutumisesta

Yhteiskäyttöön liittyviä toimenpiteitä on edistetty suunnitellusti. Särmän kokoustilojen käyttö suunniteltu ja tiedot koottu tilavarauksjärjestelmää varten.

Toteutumisen kokonaisarvio

Toimenpide

Toimenpide	Arvio
Uudet ja vanhat yhteiskäyttötilat on tuotu varattaviksi uuteen tilavarauksjärjestelmään	✓
Yhteiskäytön linjaukset ja periaatteet on otettu käyttöön kaikissa yhteiskäyttökohteissa	✓
Särmän kokouskeskuksen, nuorisotilan ja perhe-keskuksen avautuessa yhteiskäytön käynnistyminen on varmistettu	✓

✓ = Toteutuu suunnitellusti ! = Toteutuu osittain ✗ = Ei toteudu

Vuositavoitteiden seuranta

Vuositavoite 4.2. Ulkotilojen toteutus edistää alueiden vetovoimaa, yhteisöllisyyttä ja toimimista kohtaamis- ja tapahtumapaikkoina Vuosi 2026

Valtuustokauden Tavoite

- Vetovoimainen kunta houkuttelee yrityksiä ja osaavia työntekijöitä.
- Kehittyvät yritysalueet edistävät työllisyyttä ja talouskasvua.
- Sivistys- ja hyvinvointipalvelut vastaavat asukkaiden muuttuviin tarpeisiin
- Julkiset tilat toimivat yhteisöjen ja palvelujen kohtaamispaikkana
- Asuinalueet kehittyvät houkuttelevasti ja monipuolisesti.
- Monimuotoinen ja saavutettava lähiluonto saa viihtymään

Kuvaus tavoitteen toteutumisesta

Varuskunnanaukion yleissuunnitelman päivitys on valmistelussa. Hyrylän taideohjelman ensimmäisen teoksen taitelijavalinta on käynnissä. Särmän ympäristön katu-urakoiden työt ovat käynnissä. Hyrylän väliaikaisen torin/tapahtuma/kohtaamispaikan arviointi on aloitettu. Tekova Areenan ulkoilukuntapaikan rakentaminen alkaa Taitaja-messujen jälkeen ja valmistuu kesällä 2026.

Toteutumisen kokonaisarvio

Toimenpide

Toimenpide	Arvio
Varuskunnanaukion päivitetty yleissuunnitelma on hyväksytty	✓
Hyrylän taideohjelman ensimmäinen taideteos on valmistunut	✓
Hyrylän väliaikaisen torin/tapahtuma/kohtaamispaikan arviointi ja edistäminen	✓
Palvelukeskus Särmän alueen katu-urakat valmistuvat	✓
Palvelualueet ovat tiedottaneet aktiivisesti palveluverkon kohteiden ulkotilojen käyttämahdollisuuksista	!
Jokipuiston puistosuunnitelman mukainen saneeraus on aloitettu	✓
Tekova Areenan ulkoilukuntapaikka on valmistunut.	✓

✓ = Toteutuu suunnitellusti ! = Toteutuu osittain ✗ = Ei toteudu

Vuositavoitteiden seuranta

Vuositavoite 5.1. Monipuolinen asuintontitarjonta edistää alueiden laadukasta rakentumista Vuosi 2026 2027 2028 2029

Valtuustokauden Tavoite

- Vetovoimainen kunta houkuttelee yrityksiä ja osaavia työntekijöitä.
- Kehittyvät yritysalueet edistävät työllisyyttä ja talouskasvua.
- Sivistys- ja hyvinvointipalvelut vastaavat asukkaiden muuttuviin tarpeisiin
- Julkiset tilat toimivat yhteisöjen ja palvelujen kohtaamispaikkana
- Asuinalueet kehittyvät houkuttelevasti ja monipuolisesti.
- Monimuotoinen ja saavutettava lähiluonto saa viihtymään

Kuvaus tavoitteen toteutumisesta

Puistokylän asemakaava-alueen kunnallistekniikan suunnittelun kilpailutus on käynnistetty. Hökilän asemakaava käynnistyy osallistumis- ja arviointisuunnitelman laatimisella. Olympiakylän asemakaavaa päästään edistämään Hökilän jälkeen. Lahelänpelto III -asemakaavaehdotus on tavoitteena saada toimitielin käsittelyyn kesäkuussa 2026. Mattila II -asemakaava-alueen kunnallistekniikan rakentamisen käynnistäminen viivästyy resurssihasteista johtuen (menellään useampia isoja hankkeita ja työntekijöiden määrässä on ollut vajautta). Tuuskodon asemakaavan muutosehdotus oli nähtävillä 22.1.-23.2.2026.

Toteutumisen kokonaisarvio

Toimenpide

Toimenpide	Arvio
Puistokylän asemakaava-alueen kunnallistekniikan suunnittelu on aloitettu (jos asemakaava on hyväksytty).	✓
Lahelänpelto III -asemakaava on hyväksytty valtuustossa	!
Olympiakylän, Hökilän ja Eskunnapolun asemakaavaehdotukset on asetettu nähtäville	!
Mattila II -asemakaava-alueen eteläosan kunnallistekniikan rakentaminen on käynnistetty (mikäli asemakaava on saanut lainvoiman)	✗
Tuuskodon asemakaava on hyväksytty valtuustossa	✓

✓ = Toteutuu suunnitellusti ! = Toteutuu osittain ✗ = Ei toteudu

Vuositavoitteiden seuranta

Vuositavoite 5.2. Alueiden ja palveluiden saavutettavuus sekä liikenneturvallisuus kehittyvät osana maankäytön suunnittelua ja toteutusta Vuosi 2026

Valtuustokauden Tavoite

- Vetovoimainen kunta houkuttelee yrityksiä ja osaavia työntekijöitä.
- Kehittyvät yritysalueet edistävät työllisyyttä ja talouskasvua.
- Sivistys- ja hyvinvointipalvelut vastaavat asukkaiden muuttuviin tarpeisiin
- Julkiset tilat toimivat yhteisöjen ja palvelujen kohtaamispaikkana
- Asuinalueet kehittyvät houkuttelevasti ja monipuolisesti.
- Monimuotoinen ja saavutettava lähiluonto saa viihtymään

Kuvaus tavoitteen toteutumisesta

Toteutuslupahakemus väliaikaisen suojatien rakentamiseksi Kullonentielle on vireillä Uudenmaan elinvoimakeskuksesta. Blennerintien kadun rakentamissuunnitelmat ovat valmistuneet ja rakentamista valmistelevat työt on aloitettu.

Toteutumisen kokonaisarvio

Toimenpide

Toimenpide	Arvio
Joukkoliikenteen palvelutasoa on ylläpidetty koulu-, opiskelu- ja työmatkoilla sekä kehitetty taajamakeskusten ja Keusoten palveluverkoston välillä. Pyöräilyn laatuikäytävistä on olemassa linjaus, seuraavaksi esitetään karttamuodossa.	✓
Liikenneturvallisuuksuunnitelman tavoitteet ovat ohjanneet kasvatustyötä, palveluverkon toteutusta, asemakaavoitusta sekä yleisten alueiden suunnittelua ja toteutusta.	✓
Pyöräilyn laatuikäytävän suunnittelu välillä Lahela-Savon asema on käynnistetty ja etenee	✓
Blennerintien kadun rakentaminen on käynnistynyt ja parantaa tieliikenteen sekä kävelyn ja pyöräilyn yhteyksiä Jokelassa	✓

✓ = Toteutuu suunnitellusti ! = Toteutuu osittain ✗ = Ei toteudu

Vuosittavoitteiden seuranta

Vuosittavoite: 1

6.1. Suunnitelmilla luodaan edellytykset kunnan vihersivernoston saavutettavuudelle, houkuttelevuudelle ja luonnon monimuotoisuudelle

Vuosi: 2026 2027 2028 2029

Valtuustokauden Tavoite

- Vetovoimainen kunta houkuttelee yrityksiä ja osaavia työntekijöitä.
- Kehittyvät yritysalueet edistävät työllisyyttä ja talouskasvua.
- Sivistys- ja hyvinvointipalvelut vastaavat asukkaiden muuttuvien tarpeisiin.
- Julkiset tilat toimivat yhteisöjen ja palvelujen kohtaamispaikkana.
- Asuinalueet kehittyvät houkuttelevasti ja monipuolisesti.
- Monimuotoinen ja saavutettava lähiluonto saa viihtymään.

Kuvaus tavoitteen toteutumisesta

VISSI-tyon ehdotus on asetettu nähtäville (KH 23.3.2026) 26.3.-15.5.2026. Valtuusto hyväksyi kokouksessaan 30.3.2026 Tuusulan luonnon monimuotoisuusohjelman (LUMO-ohjelman) astuvaksi voimaan 1.4.2026 alkaen. Tuusulan jokilaakson virkistyskäytön yleissuunnitelmaa on laadittu rinnan Lahelampelto III -asemakaavan kanssa ja yleissuunnitelmaehdotus on tavoitteena saattaa toimeilinkäsitellyyn kesäkuussa asemakaavaehdotuksen kanssa.

Toteutumisen kokonaisarvio

Toimenpide

Toimenpide	Arvio
Luonnonmonimuotoisuusohjelma (LUMO) on hyväksytty ja sen toteuttaminen on käynnistynyt	✓
Vihersivernostosuunnitelma (VISSI) on hyväksytty valtuustossa	✓
Tuusulan jokilaakson virkistyskäytön yleissuunnitelma on hyväksytty valtuustossa	✓

✓ = Toteutuu suunnitellusti ⚠ = Toteutuu osittain ✗ = Ei toteudu

› Toiminnan ja talouden toteuma toimialueittain

Kunnanjohto ja yhteiset palvelut

Kunnanjohto ja yhteiset palvelut (1000 €)	Tot. 1-3 2026	Tot. % 2026	Tot. 1-3 2025	Tot. % 2025	TP 2025	MTA 2026	Ennuste 2026	Ennuste/MTA 2026
TOIMINTATUOTOT	2001	26,1 %	2 654	40,0 %	6 631	7 660	7 660	100,0 %
TOIMINTAKULUT	- 7 029	25,4 %	-4 473	23,1 %	- 19 352	- 27 668	- 27 668	100,0 %
TOIMINTAKATE	- 5 029	25,1 %	-1 819	14,3 %	- 12 721	- 20 009	- 20 009	100,0 %

Kunnan johdon ja yhteisten palveluiden alaisen toiminnan tulojen toteuma oli 26,1 % (v2025: 40,0 %). Määrärahojen käyttöaste oli 25,4 % (v2025: 23,1 %). Sitovan toimintakateen toteuma oli 25,1 % (v2025: 14,3 %). Luvut eivät ole vertailukelpoisia edellisvuoteen, koska kunnanjohto ja yhteiset palvelut yhdistyivät 1.1.2026 alkaen ja uudelle hyvinvoinnin ja terveyden edistämisen -palvelualueelle siirtyi toimintoja muilta toimialueilta vuoden 2026 alussa.

Olellaiset tapahtumat toiminnassa ja taloudessa tammi - maaliskuussa 2026

Kunnanjohto ja yhteiset palvelut yhdistyivät yhdeksi toimialueeksi 1.1.2026 alkaen. Toimialuetta johtaa kansliapäällikkö. Kunnan johtoryhmä jatkoi alkuvuonna loppuvuodesta 2025 alkanutta johtoryhmävalmennusta. Johtoryhmä koostuu maaliskuun lopusta lähtien vakituisista viranhaltijoista eikä sijaisuuksille ole enää tarvetta. Kunnanjohto osallistui Focus alueen markkinointia silmällä pitäen MIPIM2026 tapahtumaan Cannessissa Ranskassa - vierailun tavoitteena oli valmistautuminen ensi vuoden MIPIM näkyvyyteen ja yhteistyökumppaneiden hankkimiseen. Edunvalvontaohjelman valmistelu on käynnistetty.

Uuden hyvinvoinnin ja terveyden edistämisen -palvelualue aloitti toimintansa vuoden 2026 alusta. Palvelualueelle siirtyi yhteensä noin 30 henkilöä. Palvelualueen käynnistyminen sujui hyvin vt. hyvinvointijohtajan johdolla. Vakituinen viranhaltija valittiin helmikuun alussa, ja hän pääsi aloittamaan tehtävässä maaliskuun lopussa. Palvelualueen toimintoja ja niiden vaikuttavuutta tarkastellaan kokonaisvaltaisesti tulevien vuosien aikana. Käynnistysvaiheessa luonnollisesti keskitytään henkilöstön ryhmäyttämiseen ja hyvän työilmapiiriin luomiseen sekä yhteisen tilannekuvan muodostamiseen.

Ympäristökeskuksessa tehtiin Työterveyslaitoksen toimesta työyhteisöselvitys. Selvityksen johdosta päädyttiin neuvottelemaan ympäristökeskuksen johtajan kanssa virkasuhteen päättymisestä. Virkasuhde päätettiin hyvässä yhteisymmärryksessä, ja johtajalle kompensoitiin puolen vuoden palkkaa vastaava erokorvaus, joka jaetaan sopijakuntien kesken. asukaslukujen suhteessa.

Yhteiset palvelut valmistautuu hankintalain in-house sääntelyn muutoksiin ja on aloittanut talous- ja henkilöstöhallinnon järjestelmien kilpailutusprosessin. Kiinnostuneiden kanssa on käyty aktiivista markkinavuoropuhelua. Kilpailutuksen valmistelu vaatii merkittävän määrän työpanosta toimialueelta.

Vuositavoitteiden toteutumisen tilanne ja poikkeamat

Kunnan johdon ja yhteisten palveluiden organisaation funktio on tuottaa tukipalveluja toiminnan ja talouden sekä strategian johtamiselle. Kuntastrategiassa tunnistetulla ohjelmatyöllä vastataan näiden osa-alueiden tavoitteelliseen toimintaan. Alkuvuodesta hyväksyttiin päivitetty Digiohjelma. Henkilöstöohjelman, kasvun- ja talouden hallintaohjelman ja edunvalvontaohjelman valmistelu on vielä maaliskuussa kesken.

Strategian vuositavoitteiden toteutumista on edistetty hyvinvoinnin ja terveyden edistämisen palvelualueella julkisten tilojen yhteiskäytön edistämiseksi mm. varmistamalla tilavarausjärjestelmän käytön Särmän kohteessa sekä linjausten ja periaatteiden läpikäymistä toimialueiden kanssa.

Sivistys

Sivistys (1000 €)	Tot. 1-3 2026	Tot. % 2026	Tot. 1-3 2025	Tot. % 2025	TP 2025	MTA 2026	Ennuste 2026	En- nuste/MTA 2026
TOIMINTATUOTOT	4 273	25,3 %	4 192	25,0 %	17 466	16 901	16 901	100,0 %
TOIMINTAKULUT	- 31 403	24,0 %	- 31 667	24,7 %	- 126 112	- 130 733	- 130 733	100,0 %
TOIMINTAKATE	- 27 130	23,8 %	- 27 475	24,6 %	- 108 646	- 113 832	- 113 832	100,0 %

Tammi-maaliskuun ajanjaksolta talouden tasaisen toteutumisen vertailulukku on 25,0 prosenttia. Toiminnan tuottojen toteuma oli 25,3 prosenttia (v 2025: 25,0 %). Määrärahojen käyttöaste oli 24,0 prosenttia (v 2025: 24,7 %). Sitovan toimintakatteen toteuma oli 23,8 prosenttia (v 2025: 24,6 %).

Ollennaiset tapahtumat toiminnassa ja taloudessa tammi - maaliskuussa 2026

Helmikuussa kunnassa käynnistyi laaja, kaikille esihenkilöille suunnattu Johtamisen taidetta - koulutusohjelma, johon sivistyksen toimialueen esihenkilöt ovat osallistuneet.

Sivistyksen toimialueen johtoryhmän kokoonpano on muuttunut 1.3.2026 lukien uuden opetuspäällikön Leena Lakovaaran sekä sivistyksen palvelualueen kehittämispäällikön Minna Vuolukan aloittaessa tehtävissään.

Sivistyksessä kehittämistyötä tehdään toimialueen kaikkien palvelujen yhteisenä työnä. Alkuvuoden aikana toimialueella on jatkettu sivistyksen kehittämissuunnitelman työstämistä vuosille 2026–2029. Kehittämissuunnitelman teemat, tavoitteet ja toimenpiteet kytkeytyvät Tuusulan kuntastrategiaan ja tukevat strategisten valintojen toteutumista.

Vuoden 2027 talousarvion valmistelu on käynnissä. Valmistelussa huomioidaan oppilas- ja lapsimäärien kehitys sekä tiukkenevan taloustilanteen edellyttämä menokasvun hillintä. Tavoitteena on turvata laadukkaat palvelut ja vahvistaa ennaltaehkäisevien palveluiden vaikuttavuutta kustannuspaineiden hallitsemiseksi.

Kulttuuri- ja vapaa-aikapalveluissa on tuotettu monipuolisesti kuntalaisten hyvinvointia tukevia palveluja. Tuusulan kulttuuripalvelut ovat saaneet näkyvyyttä Pariisissa toteutuneen Pekka Halosen Oodi Suomelle -näyttelyn myötä. Näyttely siirtyi maaliskuussa Alankomaihin.

Lapsiystävällinen kunta -työ etenee toimintasuunnitelman mukaisesti kohti asetettua tavoitetta. LYK-lapsitiedon koontinäyttö on rakenteilla ja muodostuu koordinaatioryhmässä yhdessä sovittujen indikaattorien pohjalta. Lapsivaikutusten arviointia valmistellaan osana ennakkovaikutusten arvioinnin kokonaisuuttana.

Vuodelle 2026 asetetut tavoitteet ovat arvion mukaan toteutumassa pääosin hyvin. Oppimisen palvelualueella oppimisen tuen uudistukseen liittyvät lakimuutokset edellyttävät vielä jatkotoimenpiteitä perusopetuksen toimintakulttuurin uudistamiseksi ja lähikouluperiaatteen käytännön toteutumisen varmistamiseksi.

Särmään muutto ajoittuu alkusyksyyn. Muuttovalmisteluja on koordinoitu keskitetysti toimialueen hallinnosta käsin.

Ruokapalveluiden ateriämäärät ovat kehittyneet ennakkoidusti, ja elintarvike- sekä muiden materiaalien kustannukset ovat pysyneet taloussuunnitelman mukaisina.

Pellavan päiväkodin keittiö siirtyi väistötiloihin yhdessä päiväkodin kanssa remontin ajaksi. Toiminta on järjestetty Mikkolan koulun keittiössä, ja kokonaisuus on saatu toimimaan hyvin, vaikka päiväkodin keittiötoiminnalla on osittain erilaiset tarpeet kuin koulukeittiöllä. Väistötilat ovat alustavan tiedon mukaan käytössä ajalla 4.8.2025–19.6.2026.

Lepolan koulun noin 50 oppilasta siirtyi väistötiloihin Vanhankylän koululle ajalle 7.1.–30.5.2026. Siirto aiheutti ruokapalveluihin lisäkustannuksia, koska Vanhankylän koululla ostopalveluna toteutettu ruokapalvelutyö ei kattanut oppilasmäärän lisäystä.

Varhaiskasvatuksessa palvelutarpeen ennakkointia on kehitetty edelleen esimerkiksi tarkentamalla palveluohjauksen prosesseja ja tiivistämällä yhteistyötä palveluohjauksen ja päiväkodin johtajien välillä.

Vuonna 2030 astuu voimaan lakimuutos, jolla muutetaan varhaiskasvatuksen henkilöstörakennetta siten, että korkeakoulutettujen osuus varhaiskasvatuksen henkilöstöstä on 2/3. Tähän on tehty suunnitelma, jonka mukaan varhaiskasvatuksen lastenhoitajien tehtäviä muutetaan varhaiskasvatuksen sosionomien tehtäviksi viisi tehtävää vuodessa. Tuusula on mukana Jotpa-hankkeessa, jonka avulla järjestetään sosionomien muuntokoulutusta varhaiskasvatuksen lastenhoitajille.

Varhaiskasvatuksen osallistumisaste on ollut kasvussa Tuusulassa. Varhaiskasvatuksen osallistumisaste on ollut vuonna 2025 kaikkien varhaiskasvatusikäisten osalta 83,8 prosenttia. 3–6-vuotiaiden lasten osalta 94 prosenttia ja 1–2-vuotiaiden osalta 60,8 prosenttia.

Oppimisen palvelualueella 1.8.2026 voimaan tulevien opetussuunnitelman perusteiden päivittämisen valmistelua paikallisella tasolla on tehty alkuvuoden aikana. Päätoisehdotus viedään huhtikuun lautakuntaan. Uudistus koskee liikunnallisen elämäntavan edistämistä, S2 opetuksen ja perusopetukseen valmistavan opetuksen muutoksia.

Tuusulan kunnan painotetun opetuksen periaatteiden päivittämistä musiikkipainotuksen sekä urheiluvalmennuksen osalta siirrettiin syksyyn 2025. Asiaa ei ole edistetty alkuvuonna 2026.

Vapaa-aikapalveluiden kehittämistyön tueksi kerättiin kohderyhmistä tietoa toteuttamalla Uimahallin asiakastytyväisyyskysely ja Aikuisväestön terveystottumus- ja liikuntakysely. Lisäksi alkuvuodesta on työstetty yhdistyskyselyä liikunta- ja nuorisoyhdistyksille. Nuorisotaloilla nuorille teetetyssä kyselyssä selvitettiin turvallisuuden kokemuksia ja nuorten ajatuksia palveluiden kehittämisestä. Kaikkia palautteita ja kyselyiden vastauksia hyödynnetään kehittämisessä ja tiedolla johtamisessa.

Kulttuuri- ja vapaa-aikalautakunnan toiminta-avustukset liikunta- ja nuorisotoimintaan olivat haettavissa 1.-31.1.2025. Jaettavat avustussummat olivat 50 000 euroa liikuntaan ja 15 000 euroa nuorisotoimintaan. Liikunnan toiminta-avustusta haki 22 yhdistystä ja avustushakemuksia nuorisotoimintaan tuli kahdeksalta yhdistykseltä. Avustukset myönnettiin kaikille hakijayhdistyksille avustusten jakoperusteiden kriteerien mukaisesti.

Erilaiset tilahankkeet ovat työllistäneet kulttuuripalveluja alkuvuonna. Museon työ- ja kokoelmatilojen hanke-suunnitelma Hyökkälän koulun tiloihin edistyy aikataulussa. Myös Rakennus Kympin hankesuunnittelu etenee. Valtuusto teki päätöksen, että pääkirjastossa toteutetaan kevyt peruskorjaus. Uutta kirjastoa ja sen sijaintia valmistellaan myöhemmin. Kulttuuripalvelujen johtoryhmä on kokoontunut säännöllisesti.

Kulttuuri- ja vapaa-aikalautakunnan toiminta-avustukset kulttuuri- ja taidetoimintaan olivat haettavissa tammi-kuussa. Kaikkiaan hakemuksia saapui 72 kappaletta ja avustuksia haettiin yhteensä 346 343,40 eurolla. Tuusulan kunnan talousarvioon 2025 oli varattu kulttuuritoiminnan tukemiseen yhteensä 125 000 euroa. Avustuksia myönnettiin 64 kulttuurin ja taiteen harrastajalle tai ammattilaiselle.

Vuositavoitteiden toteutumisen tilanne ja poikkeamat

Sivistyksen toimialueen vastuunalaisena olevat vuositavoitteet ovat pääosin toteutuksessa suunnitellun mukaisesti. Oppimisen palvelualueen tavoitteissa ja toimenpiteissä on huomioitu 1.8.2025 voimaan tullut oppimisen tuen uudistus. Toimintakulttuurin kehittäminen kohti kaikille yhteistä koulua jatkuu edelleen ja suunnitelmallisilla toimenpiteillä vahvistetaan lähikouluperiaatteen toteutumista. Reilu-hanketyö etenee ja sen myötä kehitetään myös kiusaamiseen puuttumisen mallia ja vaikutetaan oppilaiden turvallisuuden hyvinvoinnin tukemiseen.

Julkisten tilojen yhteiskäytön periaatteita ja yhteistä toimintaa kehitetään myös toimialueen sisällä. Alkuvuodesta 2026 varhaiskasvatus- ja nuorisopalveluissa on suunniteltu yhteistyörakenteita ja tilojen yhteiskäyttöä Särössä syksyllä 2026 alkavalle toimintakaudelle.

Kulttuuri- ja vapaa-aikalautakunnassa ikäihmisten hyvinvointia tukevia toimenpiteitä on toteutettu suunnitellusti.

Kasvu ja ympäristö

Kasvu ja ympäristö (1000 €)	Tot. 1-3 2026	Tot. % 2026	Tot. 1-3 2025	Tot. % 2025	TP 2025	MTA 2026	Ennuste 2026	En- nuste/MTA 2026
TOIMINTATUOTOT	7 963	16,9 %	8 162	23,1 %	41 771	47 053	47 053	100,0 %
VALMISTUS OMAAN KÄYTTÖÖN		0,0 %		0,0 %		100	100	100,0 %
TOIMINTAKULUT	- 9 414	26,0 %	- 11 166	24,7 %	- 43 762	- 36 171	- 36 171	100,0 %
TOIMINTAKATE	- 1 451	-13,2 %	- 3 004	30,6 %	- 1 990	10 982	10 982	100,0 %

Toimintatuotoista toteutui 7,96 miljoonaa euroa (8,16 miljoonaa euroa vuonna 2025). Tuotot koostuivat pääosin 6,15 miljoonan euron sisäisistä- ja 0,5 miljoonan euron ulkoisista vuokratuotoista, puhtauspalvelujen 0,8 miljoonan euron ulkoisista ja sisäisistä siivoustuotoista sekä 0,2 miljoonan euron rakennuslupamaksutuotoista.

Toimintatuotot sisältävät n. 0,15 miljoonaa euroa maan myyntivoittoja. Vuodesta 2026 lähtien maanmyyntivoitot on talousarviossa varattu maankäytön ja paikkatiedon palvelualueelle, jonka takia maanmyyntien seuranta on jatkossa selkeämpää, kun sekä määrärahat että toteumat ovat samalla palvelualueella.

Toimintakuluista toteutui -9,4 miljoonaa euroa (-11,17 miljoonaa euroa vuonna 2025). Merkittävimmät kuluerät olivat henkilöstökulujen -2,56 miljoonan euron, rakennusten ja alueiden rakentamis- ja kunnossapitopalvelujen -1,84 miljoonan euron, HSL:n kuntaosuuden -0,9 miljoonan euron, lämmityksen -1,27 miljoonan euron, sähkön -0,6 miljoonan euron, puhtaanapito- ja pesulapalveluiden -0,6 miljoonan euron, IT-palveluiden ja lisenssien -0,4 miljoonan euron sekä asiantuntijapalveluiden -0,3 miljoonan euron toteumat. Toimintakuluissa henkilöstökulut

toteutuivat maaliskuun loppuun mennessä 22,8 prosentin mukaisina, mikä on hieman tasaista toteumaa (25,0 prosenttia) vähemmän.

Olenaiset tapahtumat toiminnassa ja taloudessa tammi-maaliskuussa 2026

Elinvoima, asuminen ja kehittäminen

Elinvoimassa on tehty laajassa yhteistyössä Focus ja Kiila-Kiertolan alueprofilointia sekä Focus-alueen brändin ja markkinoinnin kehittämistä sekä lanseeraus Business Areenassa kuin myös pienimuotoisemmin MIPIM-kiinteistöalan kansainvälisessä tapahtumassa. Lisäksi on jatkettu tontinmyyntineuvotteluja sekä suunniteltu yritystonttien ja tuottajamuotoisten asumisen tonttien markkinointia. Asuntopoliittisen ohjelman raportointia on jatkettu.

Matkailuesite on työstämisvaiheessa. Tuusulan tapahtumissa suunnitelmissa Kakkufestivaali -tapahtuma toukuussa. Pohjois-Tuusulan vetovoiman edistämiseksi suunnittelussa mm. Tarinoiden talot -tapahtuma Kellokoskella elokuussa.

Projektitoimisto

Neuvotteluvaihe Lahelan elinkaarihankkeessa saatiin päätökseen ja lopullinen tarjouspyyntö julkaistiin maaliskuussa. Rykmentinpuiston koulun ja päiväkodin takuutarkastusten toimenpiteitä edistettiin, ja Jokelan palveluverkon projektointi käynnistettiin valmistellen projektikorttia kesäkuulle. Sijaistuskäytäntöjä kehitettiin kaikissa yksiköissä. Kiinteistöjen realisointia koskeva tiedote julkaistiin, useita kohteita asetettiin myyntiin tai niiden myyntiä valmisteltiin, ja Linjamäen koulun sekä Purotan nuorisotalon tarjouskilpailu avattiin. Aattolan kiinteistökaupan purkusopimus allekirjoitettiin ja Klemetskogin koulun myyntitapaa koskeva päätös valmisteltiin.

Sammontakojantie I asemakaavaehdotus laadittiin ja asetettiin nähtäville, Sammonmäki III ja IV alueiden infra-suunnittelu eteni ja maa-ainestentoalueille rakennettiin uusi tieyhteys. Kiilan Kiertolan kehityskuvan luonnoksia valmisteltiin, Focus-alueelle laadittiin verkkosivut ja markkinointi käynnistyi Business Arena Finland -messuilla. Kehä IV:n tiesuunnittelu aloitettiin. Hyrylän keskustassa Särmän ja Koskensillantien pysäköintitalon urakat etenivät pääosin aikataulussa ja budjetissa, vaikka resurssi- ja aikatauluriskejä tunnistettiin. Uuden sote-keskuksen hanke on noin kuukauden aikataulusta jäljessä suunnitelmamuutosten vuoksi, ja pysäköintilaitosten taidehankinnat käynnistettiin. Osa asemakaavamuutoksista ei kuitenkaan edennyt alkuvuoden aikana.

Rykmentinpuistossa Hyrylän Puistokylän kunnallistekniikan rakentamissuunnittelu on kilpailutuksessa ja Ampumaradan asemakaava eteni lautakuntakäsittelyyn. Hökilän alueelle tilattiin rakennushistoria- ja luontoselvitykset, Varuskunnanaukion suunnittelu eteni ennakoidusti ja sote-keskuksen sekä viereisen pysäköintitalon suunnittelua jatkettiin. Lisäksi taidehankkeita edistettiin hyväksytyin taideohjelman mukaisesti

Maankäyttö ja paikkatieto

Maankäytön alkuvuotta leimasi henkilöstön vajaamiehyys ja tontti- ja kiinteistökauppoja toteutettiin maltillisesti. Myyntikampanjoita tehtiin Purotan nuorisotalosta ja Linjamäen koulusta, ja useita asuin- ja yritystontteja myytiin tai vuokrattiin eri alueilta. Maanmyyntituloja kertyi noin 0,26 miljoonaa euroa, eikä maanhankintoja alkuvuonna tehty. Tontinmyynnin näkymät ovat vaihtelevat, vaikka neuvotteluja käydään aktiivisesti. Paikkatiedossa uusi asiantuntija aloitti vuoden alussa, rakennetun ympäristön kokonaisratkaisun kilpailutus saatiin valmiiksi ja ilmakuvaus sekä katukuvausten päivityksiä valmistellaan, vaikka osa paikkatiedon kehittämistoimista on viivästynyt ICT-prosessien vuoksi.

Kaavoitus

Kaavoitus on valmistellut yhdessä projektitoimiston kanssa maaliskuun loppuun mennessä nähtäville kuusi asemakaavatyötä tai yleissuunnitelmaa: Tuuskoto (nro 3562), Upokaskuja II (nro 3646), Sammontakojantie I (3579), Moukarinkuja II ja III (3450), Urheilupuiston ampumarata (nro 3671) sekä Vihersiniverkostosuunnitelma, VISSI (nro 2009). Hyväksytyjä asemakaavoja ja asemakaavamuutoksia on saatu kolme kappaletta: Huurrekuja II (nro

3676), Saksanväylä (nro 3670) ja Tuusulan Itäväylä I (nro 3673). Uusia kaava- ja yleissuunnitelmatöitä ei ole laitettu vireille, mutta Lahelanpelto III asemakaava-alueen osallistumis- ja arviointisuunnitelmaa on päivitetty kaava-alueen laajentuessa.

Alkuvuonna on pidetty kolme asukastilaisuutta. Palvelualueella on yksi määräaikainen sijaisuus kesäkuun loppuun ja täyttämättä yksi toimi.

Osana talousarvioehdotuksen valmistelua on käynnistetty asemakaavoituksen priorisointi- ja pisteytystyö. Valmistelu on vielä kesken.

Rakennusvalvonta

Maaliskuun loppuun mennessä käsiteltiin yhteensä 75 lupaa tai ilmoitusta (purkamisilmoitukset). Tarkastelukaudella tammi-maaliskuussa myönnettiin lupa 27 asunnolle. Näistä kaikki olivat pien- ja rivitaloasuntoja. Tarkastelu-kaudella valmistui 14 pientaloasuntoa, kerros- tai rivitaloasuntoja ei ole valmistunut. Sulan alueelle valmistui useita teollisuus-, tuotanto- ja varastorakennuksia. Aloitettuja hankkeita tarkastelukaudella olivat mm. palvelutalo Rykmentin puistotielle ja Hurrekujan datakeskuksen laajennus. Rakentamislain myötä neuvontatarve on lisääntynyt todella voimakkaasti. Kiinteistön omistajien kyselyt luvanvaraisuudesta kuormittavat todella paljon lupatarkastajia ja vaikuttavat näin ollen lupakäsittelyyn käytettävään aikaan. Vuoden alussa astui voimaan rakentamisluvan käsittelyajan määräaika. Ensimmäisen vuosineljänneksen aikana ei määräaikaan pääseminen ole haasteista huolimatta kuitenkaan tuottanut ongelmia. Myös lvi-tarkastajan pidempiaikainen poissaolo on kuormittanut muuta henkilöstöä.

Yhdyskuntatekniikka

Hulevesivastuut on siirretty kunnassa kokonaan yhdyskuntatekniikan palvelualueelle. Kunnassa otetaan käyttöön todennäköisesti myös hulevesimaksu, minkä käytäntöönpano vaatinee merkittävää työpanosta useammalta toimi- ja palvelualueelta.

Joenrannan ja Sula III kaava-alueiden kunnallistekniikan työmaat on otettu vastaan. Joenranta valmistui huomattavassa etujassa ja Suomen kaivamattoman tekniikan yhdistys palkitsi kohteen vuoden kohteena hiilijalanjäljen pienentämiseen liittyvien toimenpiteiden ansiosta. Sula III valmistui aikataulussa.

Kunnallistekniikan rakentamisen henkilöstöresursseissa on kriittistä vajausta, jonka vuoksi rakennushankkeissa on keskitytty pääosin jo käynnissä olevien hankkeiden loppuunsaattamiseen. Näistä kiireellisin on palvelukeskuksen ympäristön liikennejärjestelyt ja kevyen liikenteen väylät sekä aukiot. Joitain tänä vuonna aloitettavaksi suunniteltuja hankkeista joudutaan todennäköisesti siirtää ensi vuodelle. Uutena kohteena on aloitettu Lahelan kampuksen kaava-alueen kt-rakentaminen.

Kunnallistekniikan suunnittelussa ongelmana on niin ikään resurssipula, joka koskee sekä omaa yksikköä että palveluntuottajia. Osa suunnitteluhankkeista myöhästyy jopa usealla kuukaudella. Isommista kaava-alueista suunnittelussa ovat Mattila II, Sammonmäki III ja IV sekä Rykmentinportin liittymäalue, Maantien 152 (Kehä IV) tiesuunnitelman laadinta välillä Tuusulanväylä-Hämeenlinnanväylä on aloitettu yhteistyössä Uudenmaan elinvoimakeskuksen ja Vantaan kanssa. Blennerintien suunnitelmat ovat valmistumassa.

Viherpalveluissa valmistui puistometsäsuunnitelma vuosille 2026–2035. Samoin hyväksyttiin luonnon monimuotoisuusohjelma ja vihersinverkostosuunnitelma laitettiin nähtäville, joiden laadintaan viherpalvelutkin osallistui.

Vähäluminen talvi ovat helpottaneet käyttötaloutta kunnallistekniikassa edellisvuotta pienempinä talvikunnossapidon kustannuksina. Toisaalta kylmä talvi kostautui kasvavana routa ja asfalttirakenteiden vaurioina ja korjausvelan kasvuna. Kaivuulupien käsittely ja valvonta on lisääntynyt taas merkittävästi lähinnä kuituverkkojen rakentamisen ja talvella syntyneiden kaivuutyövuurioiden korjausvalvonnan takia.

Pysäköinninvalvonnan toteutuminen edistyy. Kunnan päivitetty liikenneturvallisuussuunnitelma hyväksyttiin.

Tilapalvelut

Palveluverkon kohteista parhaillaan suunnitellaan viimeistä eli Lahelan koulua, päiväkotia ja nuorisotilaa. Tämä elinkaarihankkeena toteutettava kiinteistö valmistuu arviolta elokuussa 2029. Jokelan palveluverkkoa aletaan myös miettimään yhdessä sivistyspalveluiden kanssa.

Rakennus 10 muutostyöt ovat juuri alkaneet. Hankkeen aikataulu on hieman venynyt ja sen odotetaan valmistuvan loppuvuonna 2026. Uimahallin peruskorjauksen odotetaan valmistuvan niin, että kohde aukeaa kesäkuussa 2026 käyttäjille. Peruskorjauksen valmistuminen venyi n. puolella vuodella, sillä rakenteet olivat arvioitua huonomassa kunnossa ja urakka-alueita jouduttiin laajentamaan. Hyrylän sote-keskuksen projektinjohtourakkakilpailun voitti YIT, jonka kanssa kohteen suunnittelu on jo hyvällä mallilla. Kohteen rakentamisen aloitus on aikataulutettu alkamaan kesällä 2026 ja vastaanoton olisi tarkoitus tapahtua kesällä 2028. Taidekasarmin vuokralaismuutokset alkavat alkusyksystä ja valmistuvat keväällä 2027.

Resurssipula jatkuu yhä Tilapalveluissa, kun osa henkilöstöstä työskentelee osa-aikaisesti. Resurssipulaa on pyritty helpottamaan yhden määräaikaisen palkkaamisella, lisäksi tilapalveluissa aloitti uusi henkilö toimitila-asiantuntijan roolissa maaliskuun alusta lukien kahden vuoden määräaikaisella työsuhteella. Eläköityminen tuo myös jonkin verran vaihtuvuutta tilapalveluiden henkilöstöön ja sama trendi tulee jatkumaan lähivuosien ajan, kun henkilöstön keski-ikä nousee.

Tänä vuonna Tilapalveluihin on kilpailutettu uusi tila- ja vuokrahallintajärjestelmä, jonka haltuunottoprojekti alkoi vuoden alusta. Uuden järjestelmän odotetaan olevan käyttöönotettavissa kesäkuun alusta lähtien. Haltuunotto-projekti sitoo kahden henkilön työajasta ison osan, joka sekin osaltaan kuormittaa tilapalvelujen resursseja. Kiinteistöjen huoltokirjaohjelmisto tullaan myös kilpailuttamaan tänä vuonna. Kilpailutuksen valmistelut ovat jo alkaneet ja uuden ohjelmiston uskotaan olevan jo käytössä tämän vuoden lopussa.

Vuositavoitteiden toteutumisen tilanne ja poikkeamat

Kasvun ja ympäristön toimialueelle on asetettu vuoden 2026 talousarviossa seitsemän vuositavoitetta. Kunkin vuositavoitteen alla on osoitettuna ryhmä toimenpiteitä, joiden toteutumisella arvioidaan vuositavoitteessa onnistuminen. Useat toimialan vastuulla olevat vuositavoitteet sisältävät sekä kunta-kehityslautakunnan että teknisen lautakunnan alaisia toimenpiteitä.

Maaliskuun lopun tilanteessa arvioidaan toimialan vastuulla olevista vuositavoitteista kuuden (6) toteutuvan kokonaisuutena suunnitellusti ja yhden toteutuvan osittain tämän vuoden aikana.

Suunnitellusti toteutuvia vuositavoitteita ovat:

- 1.1. Yritystoiminnan kehittymisen ja yritysten määrän kasvun edellytyksiä parannetaan
- 2.1. Focus-alueen kehittäminen etenee
- 2.2. Rykmentinportin yritysalueen kehittäminen etenee
- 4.2. Ulkotilojen toteutus edistää alueiden vetovoimaa, yhteisöllisyyttä ja toimimista kohtaamis- ja tapahtumapaikkoina
- 5.2 Alueiden ja palveluiden saavutettavuus sekä liikenneturvallisuus kehittyvät osana maankäytön suunnitelua ja toteutusta
- 6.1. Suunnitelmilla luodaan edellytykset kunnan vihersiniverkoston saavutettavuudelle, houkuttelevuudelle ja luonnon monimuotoisuudelle

Monipuolisen asuintonttitarjonnan edistämistä koskevan vuositavoitteen (5.1.) arvioidaan toteutuvan vain osittain, koska muutamien vuositavoitteen alaisten toimenpiteiden etenemisen arvioidaan viivästyvän erinäisistä syistä.

Vesihuoltoliikelaitos

Vesihuoltoliikelaitos (1000 €)	Tot. 1-3 2026	Tot. % 2026	Tot. 1-3 2025	Tot. % 2025	TP 2025	MTA 2026	Ennuste 2026	En- nuste/MTA 2026
TOIMINTATUOTOT	2 250	24,7 %	2 168	24,8 %	9 103	9 113	9 113	100,0 %
VALMISTUS OMAAN KÄYTTÖÖN	34	33,8 %	24	23,7 %	133	100	100	100,0 %
TOIMINTAKULUT	- 1 315	22,9 %	- 1 231	22,2 %	- 4 893	- 5 735	- 5 735	100,0 %
TOIMINTAKATE	970	27,9 %	961	29,0 %	4 343	3 478	3 478	100,0 %

Vesihuoltoliikelaitoksen maaliskuun toiminnan tulojen toteuma oli 24,7 % (v.2025 24,80 %). Määrärahojen käyttöaste oli 22,9 % (v.2025 22,23 %). Sitovan toimintakatteen toteuma oli 27,9 % (v.2025 28,96 %)

Tämänhetkisten tietojen mukaan pysymme budjetissa sekä käyttötalouden että investointien osalta. Seurantajakso sujui toiminnallisesti ja kulutuksellisesti tavanomaisesti.

Strategian toteuttaminen

Liikelaitoksen vuoden 2026 vuositavoitteet perustuvat Pormestariohjelman, kunnanvuositavoitteiden, toimenpiteiden ja toteutusohjelmien esityksiin. Tavoitteet koskevat kaikkia palveluyksiköitä.

- Vesijohtoverkoston aluemittausjärjestelmän rakentaminen pilottialueelle, työ jatkuu vuodelta 2025
 - Mittari: Mittausjärjestelmän valinta ja pilottialueen rakentaminen ja käyttöönotto
 - Materiaalihankinta menossa
- Vesihuoltolaitoksen verkostoasentajien prosessikuvaukset
 - Mittari: asiakirjat laadittu
 - asiakirjojen laadinta puolessa välissä

Vesihuoltoliikelaitoksen investointien toteuma oli maaliskuun lopussa 0,47 miljoonaa euroa.

	TP	TOT	TS	Ennuste	TS	TS	TS	TS
VESIHUOLTOLIIKELAITOS	2025	1 - 3 2026	2026	OVKI/2026	2027	2028	2029	2030
Investointimenojen erittely	-1 000 €	-1 000 €	-1 000 €	-1 000 €	-1 000 €	-1 000 €	-1 000 €	-1 000 €
ETELÄ-TUUSULA	-2 460	-170	-3 970	-3 970	-6 200	-5 250	-3 000	-2 350
JOKELA	-290		-100	-100	-170	-1250	-500	-150
KELLOKOSKI	-1270	-133	-30	-30	-30	-600	0	0
MUUT KOHTEET	-2 800	-109	-2 100	-2 100	-5 300	-4 600	-4 400	-3 400
U,KONEET JA KALUSTO	-300	-59	-300	-300	-300	-300	-100	-100
MENOT	-7 120	-471	-6 500	-6 500	-12 000	-12 000	-8 000	-6 000

INVESTOINNIT:



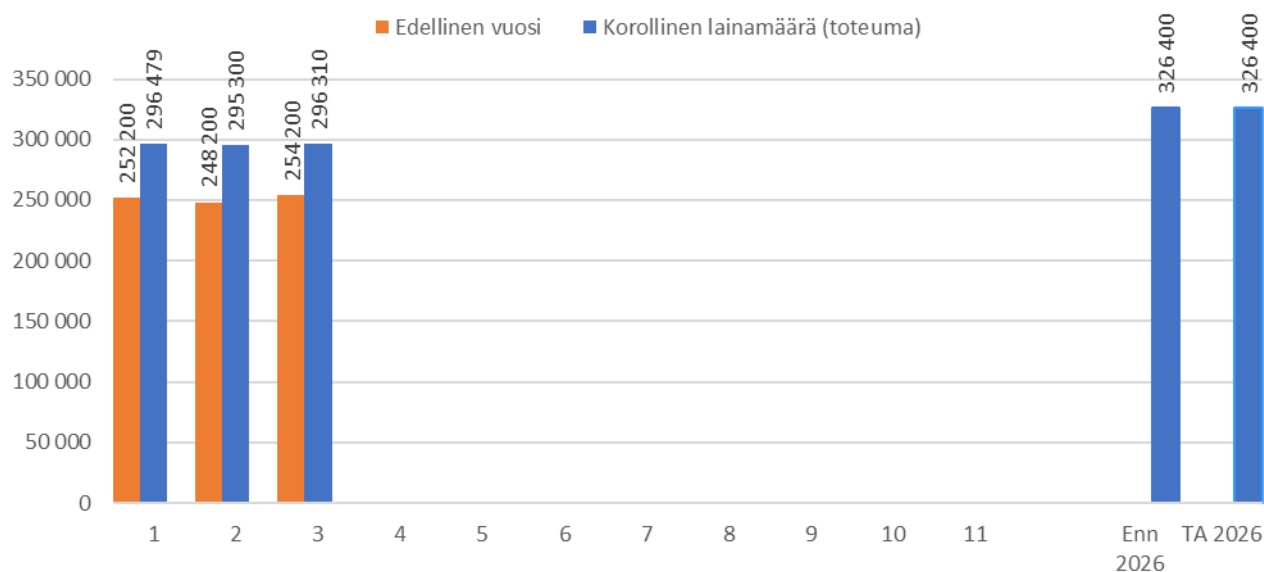
Tot-%	Toteuma 032026 1 000 €	INVESTOINNIT 2026	TA 2026 1 000 €	MTA 2026 1 000 €	Ennuste 2026 1 000 €	Ero MTA/ Ennuste 1 000 €
		1. Maanhankinta				
0,2 %	-5	Maa-alueiden hankinta	-3 000	-3 000	-3 000	0
		Maanmyynti	12 300	12 300	12 300	0
-0,1 %	-5	Maanhankinta yhteensä Josta myyntivoittojen osuus	9 300	9 300	9 300	0
		2. Osakkeet				
		Osakkeiden hankinta yhteensä				
		Osakkeiden myynti Josta osakkeiden myyntivoitto				
		3. Rakennukset				
		Tilapalvelut hallinnoi rakennuksia. Hankkeet jaoteltu alle käyttötarkoituksen mukaisiin kohteisiin (informatiivinen tieto).				
		3.1 Kunnanhallituksen kohteet				
6,7 %	-188	Sote-keskus	-2 800	-2 800	-2 800	0
		Sotelta tyhjäksi jääneet tilat. Tilojen toiminnallisuuden parantaminen ja tilankäytön tehostaminen, muutosinvestoinnit	-50	-50	-50	0
0,0 %	-8	Koskensillantien pysäköintitalo				
	-30	Palvelukeskus				
7,9 %	-226		-2 850	-2 850	-2 850	0
		3.2 Opetuksen ja varhaiskasvatuksen kohteet				
		Uusien oppimisympäristöjen edellyttämät				
0,6 %	-1	muutosinvestoinnit	-100	-100	-100	0
2,5 %	-6	Hyökkälän koulun osapurku	-250	-250	-250	0
15,5 %	-8	Rykmentitalo	-50	-50	-50	0
29,2 %	-1 254	Riihikallion koulu	-4 300	-4 300	-4 300	0
9,0 %	-36	Lahelan koulu, päiväkoti ja nuorisotila	-400	-400	-400	0
25,6 %	-1 305		-5 100	-5 100	-5 100	0
		3.3 Vapaa-aikapalveluiden kohteet				
106,8 %	-1 068	Uimahalli	-1 000	-1 000	-1 000	0
0,0 %		Huoltorakennusten hankesuunnittelu	-100	-100	-100	0
0,0 %		Metsäpirtin saunarakennuksen remontti	-100	-100	-100	0
89,0 %	-1 068		-1 200	-1 200	-1 200	0
		3.4 Kulttuuripalveluiden kohteet				
2,7 %	-14	Kirjasto	-500	-500	-500	0
		Museoiden kunnostus (Halosenniemi, IT-museo, Erkkola, Työläiskotimuseo	-100	-100	-100	0
0,0 %						
10,7 %	-161	10 Rakennus	-1 500	-1 500	-1 500	0
85,6 %	-257	Taiteen ja kulttuurin tilat/Hyökkälä	-300	-300	-300	0
0,2 %	-3	Taidekasarmi	-1 300	-1 300	-1 300	0
0,0 %		Aunela, Rakennus 27	-750	-750	-750	0
158,2 %	-158	Paja-rakennus, Riihikallio	-100	-100	-100	0
0,0 %		Tiilitehdas	-200	-200	-200	0
		Ruukinkoulun asuinrakennus 2. kerroksen muutos				
8,5 %	-17	pajakoulutoimintaan	-200	-200	-200	0
12,3 %	-609		-4 950	-4 950	-4 950	0
		3.5 Kasvun ja ympäristön erilliset kohteet				
3,0 %	-110	Erillinen työohjelma:	-3 650	-3 650	-3 650	0
		Sisäilmakorjaukset (Mm. Vaunukankaan, Notkopiiston, Pellavan, Mainingin PK:t, Lepolan koulun liikuntasali)	-800	-800	-800	0
29,3 %	-234	Taloautomaation parannus- ja uusimistyöt	-100	-100	-100	0
0,0 %		Energiatehokkuuden parantaminen	-400	-400	-400	0
4,2 %	-17	PTS-korjaukset (Mm. Jokelan koulu, Pertun koulu, PK ja asuntola, Kolsan koulu ja PK, Notkopiiston koulu, Lepolan koulu ja PK.)	-2 000	-2 000	-2 000	0
0,0 %						
10,2 %	-26	LVIS-korjaukset	-250	-250	-250	0
39,5 %	-40	Valvonta- ja lukitusjärjestelmät	-100	-100	-100	0
11,7 %	-426		-3 650	-3 650	-3 650	0
20,5 %	-3 634	Rakennukset yhteensä	-17 750	-17 750	-17 750	0

		INVESTOINNIT 2026	TA 2026 1 000 €	MTA 2026 1 000 €	MTA 2026 1 000 €	Ero MTA/ Ennuste 1 000 €
		4. Kiinteät rakenteet ja laitteet				
		Yhdyskuntatekniikka hallinnoi kiinteitä rakenteita ja laitteita. Hankkeet jaoteltu alle käyttötarkoituksen mukaisiin kohteisiin (informatiivinen tieto).				
		4.1 Kunnanhallitus				
		4.2 Opetuksen ja varhaiskasvatuksen kohteet				
0,0%		Pihaleikkiväl. ja aidat säännösten mukaisiksi (perusopetus ja päiväkodit)	-50	-50	-50	0
0,0%			-50	-50	-50	0
		4.3 Vapaa-aikapalveluiden kohteet				
17,8%	-5	Lähiliikuntapaikat ja luontokohteet	-30	-30	-30	0
0,0%		Kellokosken liikuntapaikat, aluetyöt	-30	-30	-30	0
0,0%		Jokelan liikuntapaikat, aluetyöt	-30	-30	-30	0
0,0%		Hyyrlän liikuntapaikat, aluetyöt	-30	-30	-30	0
0,0%		Tuusulanjärven kehittämisprojekti - Sivistys Sarvikallio	-50	-50	-50	0
		Tuusulanjärven jää				0
		Tuomalan venepaikka				0
0,0%		Urheilukeskus	-50	-50	-50	0
0,0%		Annivaaran virkistysalue	-300	-300	-300	0
0,0%		Urheilukeskuksen lähiliikuntapaikka	-1 000	-1 000	-1 000	0
0,0%		Kellokosken kuntoportaat	-100	-100	-100	0
0,0%		Liikennepuisto	-30	-30	-30	0
0,3%	-5		-1 650	-1 650	-1 650	0
		4.4 Kasvun ja ympäristön kohteet				
13,7%	-14	Rakennusten pihainvestoinnit - erillisen työohjelman mukaisesti	-100	-100	-100	0
		Kadut ja liikenneväylät				
9,6%	-1 208	Etelä-Tuusula	-12 550	-12 550	-12 550	0
4,1%	-46	Jokela	-1 100	-1 100	-1 100	0
72,4%	-326	Kellokoski	-450	-450	-450	0
2,3%	-23	Muut kohteet	-1 000	-1 000	-1 000	0
6,0%	-223	Puistot ja leikkipaikat	-3 685	-3 685	-3 685	0
0,0%		Vesistöt	-45	-45	-45	0
9,7%	-1 838		-18 930	-18 930	-18 930	0
8,9%	-1 843	Kiinteät rakenteet ja laitteet yhteensä	-20 630	-20 630	-20 630	0
	48	Rahoitusosuudet	450	450	450	
8,9%	-1 796	Netto	-20 180	-20 180	-20 180	0
		Muut Pitkävaikutteiset menot				
5,1%	-65	Rykmentinpuiston tp-alueen liittymä	-1 270	-1 270	-1 270	0
0,0%		Sammonmäki IV, voimajohtolinjat	-70	-70	-70	0
0,0%		Kehä IV, voimajohtolinjat	-80	-80	-80	0
9,6%	-77	Pääradan alikulku Peltokaassa	-800	-800	-800	0
2,8%	-17	Jokelantien alikulku Peltokaassa	-600	-600	-600	0
0,0%		Tuomalan tp-alueen liittymät Lahdentielle	-100	-100	-100	0
0,0%		Rusutjärven liittymän parantaminen kt45:lla	-200	-200	-200	0
5,1%	-158	Pitkävaikutteiset yhteensä	-3120	-3120	-3120	0

		INVESTOINNIT 2026	TA 2026 1 000 €	MTA 2026 1 000 €	MTA 2026 1 000 €	Ero MTA/ Ennuste 1 000 €
		5. Koneet ja kalusto				
		5.1 Kunnanhallitus				
		5.2 Kasvatus- ja sivistyslautakunta				
0,0%		Rykmentinpuiston päiväkodin ensivarustus	-10	-10	-10	0
0,0%		Robotiikkalainaamo	-12	-12	-12	0
7,4%	-3	Riihikallion koulun ensivarustus	-40	-40	-40	0
10,5%	-5	Rykmentinpuiston koulun ensivarustus	-50	-50	-50	0
0,0%		Yhteiskäyttövälineiden hankinta	-30	-30	-30	0
0,0%		Kylmäkuljetusvaunujen osittainen uusiminen	-30	-30	-30	0
4,8%	-8		-172	-172	-172	0
		5.3 Kulttuuri ja vapaa-aikalautakunta				
0,0%		Kirjastoauton viilennyslaite	-15	-15	-15	0
0,0%		Hyökkälän kokoelmatilojen säilytysratkaisut	-80	-80	-80	0
0,0%		Rakennuskymppi kalustus	-10	-10	-10	0
0,0%		Kiinteistötraktori	-70	-70	-70	0
0,0%		Jokelan traktorimönkijä	-25	-25	-25	0
0,0%	0		-200	-200	-200	0
		5.4 Kuntakehityslautakunta				
		5.5 Tekninenlautakunta				
0,0%		Kadunhoitolaitteet (aurat, harjat, ymv)	-40	-40	-40	0
112,5%	-22	Kuumavesilaitte rikkaruohojen torjuntaan	-20	-20	-20	0
37,5%	-22		-60	-60	-60	0
		5.6 Keski-uudenmaan ympäristökeskus				
7,1%	-31	Koneet ja kalusto yhteensä	-432	-432	-432	0

		INVESTOINNIT 2026	TA 2026 1 000 €	MTA 2026 1 000 €	MTA 2026 1 000 €	Ero MTA/ Ennuste 1 000 €
6. Pitkävaikutteiset menot						
Tietokoneohjelmistot sisältyvät kunnanhallituksen alle.						
Kunnanhallitus						
0,0%		Käyttövaltuushallintajärjestelmä	-40	-40	-40	0
10,3%	-12	Sähköinen asiointi	-120	-120	-120	0
18,5%	-9	Asianhallinnan ja sähköisen arkiston hankinta ja käyttöön	-50	-50	-50	0
3,9%	-2	Tilavarausjärjestelmän kehittäminen	-50	-50	-50	0
13,7%	-16	Tietovaranto ja tiedolla johtamisen järjestelmä	-120	-120	-120	0
0,0%		Palvelunhallintajärjestelmä (nyk. sidosyksikköhankinta)	-75	-75	-75	0
0,0%		Konesalipalvelut (nyk. sidosyksikköhankinta)	-75	-75	-75	0
0,0%		Tietoturva- ja varavomo (nyk. sidosyksikköhankinta)	-50	-50	-50	0
0,0%		Muut IT investoinnit	-50	-50	-50	0
0,0%		Pysäköinninvalvonnan järjestelmä	-120	-120	-50	70
21,9%	-7	Tekoälyratkaisujen kehittäminen	-30	-30	-30	0
0,0%		Tilahallinta ja huoltokirja	-100	-100	-100	0
0,0%		Paikkatiedon aineistot ja laitteet	-50	-50	-50	0
0,0%		Katukuvausaineiston hankinta	-25	-25	-25	0
0,0%		Pohjakartta-aineiston hankinta	-50	-50	-50	0
0,0%		Rakennetun ympäristön kokonaisjärjestelmän uudistus	-300	-300	-100	200
0,0%		3D-kaupunkimallien kehittäminen				
3,6%	-47	Pitkävaikutteiset menot yhteensä	-1 305	-1 305	-1 035	270
12,4%	-5 718	Investoinnit yhteensä ilman liikelaitosta	-46 237	-46 237	-45 967	270
10,6%	48	Rahoitusosuudet	450	450	450	0
0,0%	0	Tulot	12 300	12 300	12 300	0
16,9%	-5 671	Investoinnit, netto	-33 487	-33 487	-33 217	270
7. Vesihuoltoliikelaitos						
6,3%	-412	Kiinteät rakenteet ja laitteet	-6 500	-6 500	-6 500	0
	-53	Vesimittareiden etäluentaratkaisu				
	-7	Aluemittausjärjestelmä				
0,0%		Liittymismaksut (infotieto)	1 500	1 500	1 500	0
		Vesihuollon ELY-keskuksen rahoitusosuus				
Investoinnit kunta ja vesihuoltoliikelaitos yhteensä						
11,6%	-6 130	Investoinnit yhteensä, brutto	-52 737	-52 737	-52 467	270
10,6%	48	Rahoitusosuudet	450	450	450	0
0,0%	0	Tulot	12 300	12 300	12 300	0
15,2%	-6 083	Investoinnit, netto	-39 987	-39 987	-39 717	270

Lainamäärän kuukausittainen kehitys (1000 eur)



Rahoituslaskelma

		1 000 €							
2026	Tot. % / MTA	2025	Tot. % 2025	Ennuste	MTA 2026	Budjetti 2026	Ennuste/ MTA Tot %	TP 2025	Budj / TP 2025 muutos-%
2 866	12,0 %	1 527	8,4 %	24 315	23 858	23 858	102 %	18 185	31 %
-154	1,6 %	-145	3,7 %	-9 793	-9 793	-9 793	100 %	-3 954	148 %
2 712	19,3 %	1 382		14 522	14 065	14 065	103 %	14 230	-1 %
-6 130	11,6 %	-4 073	6,6 %	-52 467	-52 737	-52 737	99 %	-61 711	-15 %
0		0		450	450	450		532	-15 %
266	2,2 %	182	4,1 %	12 300	12 300	12 300	100 %	4 417	178 %
-5 864	14,7 %	-3 891	6,9 %	-39 717	-39 987	-39 987	99 %	-56 762	-30 %
-3 152		-2 509		-25 195	-25 922	-25 922	97 %	-42 532	-39 %
-14 564		-3 240		-2 300	-2 300	-2 300	100 %	29	
-14 564		-3 240		26 800	26 800	26 800	100 %	59 434	-55 %
				24 500	24 500	24 500	100 %	59 464	-59 %
4 731		4 869		1 500	1 500	1 500	100 %	-4 296	
-12 985		-879		805	78	78		12 635	
296 310		254 200		326 400	326 400	326 400		309 479	

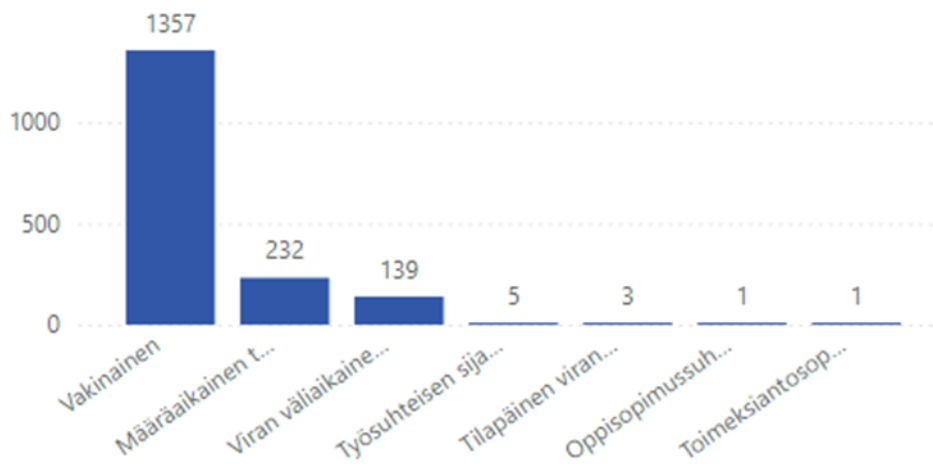
Investointien tulorahoitus toteutui 19,3 % mukaisena, mikä tarkoittaa, että toteutuneista 6,1 miljoonan euron investoinneista 4,9 miljoonaa euroa rahoitettiin lainarahoituksella.

HENKILÖSTÖ

Henkilöstömäärä 31.3.2026

Henkilöstömäärä on tarkastelujaksolla laskenut n. 8,3 % edellisvuoden vastaavaan ajankohtaan verrattuna, kun tarkastellaan koko kunnan henkilöstömäärää (2026/1738, 2025/1896). Sijaisia ja määräaikaisia oli 31.3.2026 yhteensä 381 (luku sisältää määräaikaiset, viran väliaikaiset hoitajat, sijaiset, oppisopimusopiskelijat ja toimeksiantosuteissa olevat).

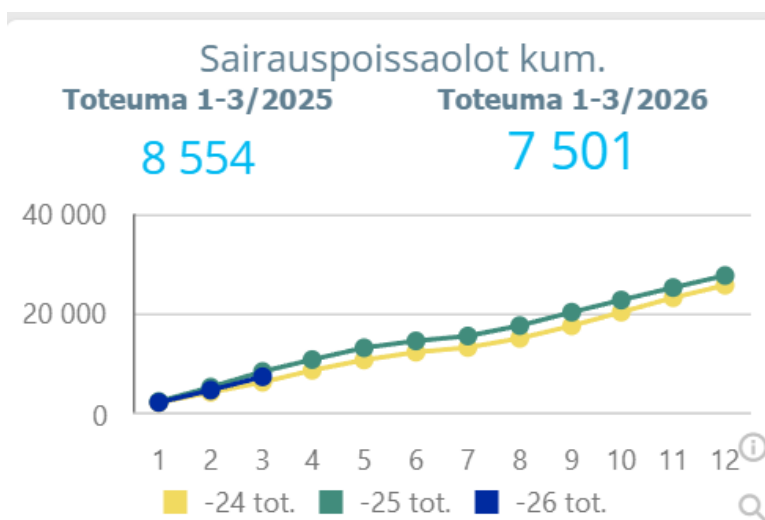
Palvelussuhteen luonne jakauma

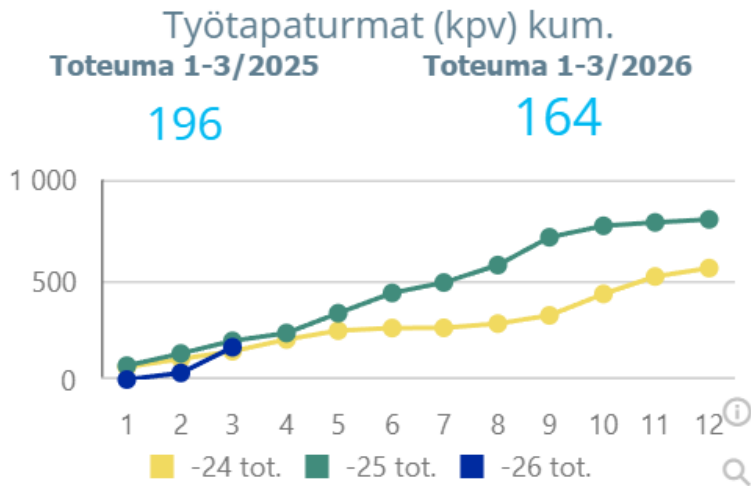


Henkilöstön määrä 31.3.2026 yhteensä oli 1738 (Tiedot Opiferuksesta)

Ylityötä on tehty ajalla 1.1.-31.3.2026 yhteensä 1318 tuntia. Ylityökustannukset em. ajalla olivat yhteensä 49521,59 e. (Tiedot Personecista)

Sairauspoissaolot

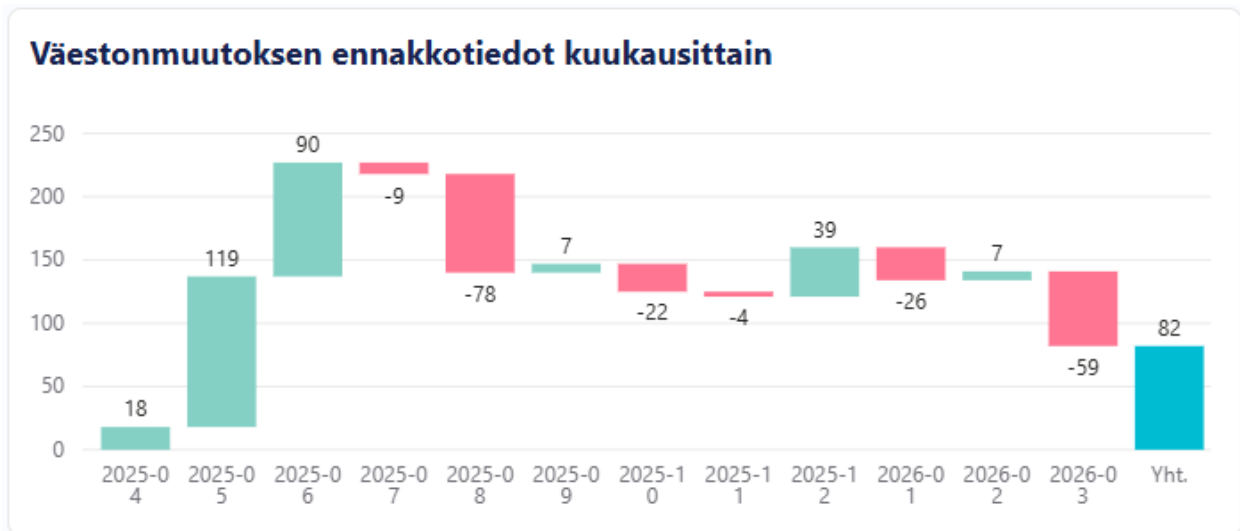




Sairauspoissaolot ovat vähentyneet tarkastelujaksolla 1053 päivällä. Myös työtaturmista aiheutuneet poissaolot ovat vähentyneet, kaikkiaan 32 päivällä.

TOIMINTAYMPÄRISTÖ

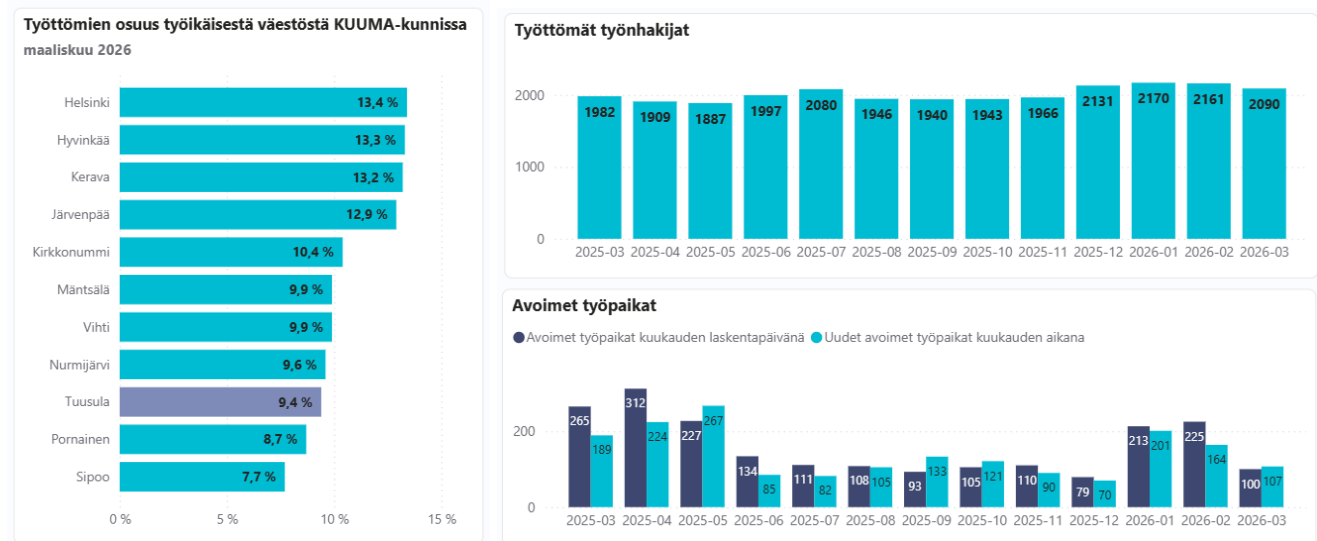
Väestön kehitys



Kuvaaja. Väestömäärän kehitys Tuusulassa 12 kk aikana (4/25–3/26, ennakkotilastot).

Maaliskuun 2026 ennakkotiedon mukaan Tuusulassa oli 42 443 asukasta. Väestönmuutos on pysynyt viimeisen 12 kk aikana positiivisena, mutta vuoden 2025 kasvu on taittunut ja vaihtelee huomattavasti kuukausittain. Alkuvuoden väestönkehitys on negatiivinen ajalla 1–3/2026, jolloin väkiluku väheni 78 henkeä ja muutos vuoden 2025 väkilukuun suhteutettuna oli -0,1 %. Tilastokeskuksen ennakkotiedot ovat alustavia.

Työllisyys



Kuvaaja. Työttömyysprosentti KUUMA-kunnissa (maaliskuu 2026), Työttömät työnhakijat ja avoimet työpaikat Tuusulassa. (Lähde Tilastokeskus, Tuusulan kunta)

Tuusulassa oli 2090 työtöntä työnhakijaa maaliskuun 2026 lopulla. Tämä oli 44 enemmän verrattuna vuoden 2025 (1982) vastaavaan ajankohtaan. Työttömien osuus oli 9,4 prosenttia työvoimasta, mikä on alueen kuntiin verraten kohtalainen. Maaliskuun tilastossa Tuusulassa pitkäaikaistyöttömiä oli 946 henkilöä, ja alle 25-vuotiaista työttömänä oli 268 henkilöä.



Vesiliikelaitoksen tulos- ja taselaskelma

TULOSLASKELMA

	Vuoden alusta	Edellinen vuosi	Erotus	Ero-%
LIIKELAITOKSEN TULOSLASKELMA				
LIIKEVAIHTO	2 249 329,54	9 096 777,14	-6 847 447,60	24,70
Valmistus omaan käyttöön	33 776,27	133 037,63	-99 261,36	25,40
Liiketoiminnan muut tuotot	1 114,74	6 412,66	-5 297,92	17,40
Materiaalit ja palvelut				
Aineet, tarvikkeet ja tavara				
Ostot tilikauden aikana	-323 612,76	-1 237 814,73	914 201,97	26,10
Palvelujen ostot	-565 015,19	-2 159 047,32	1 594 032,13	26,20
Henkilöstökulut				
Palkat ja palkkiot	-284 057,62	-1 021 860,44	737 802,82	27,80
Henkilösivukulut				
Eläkekulut	-54 591,17	-200 867,42	146 276,25	27,20
Muut henkilösivukulut	-7 410,56	-25 319,57	17 909,01	29,30
Poistot ja arvonalentumiset				
Suunnitelman muk. poistot	-612 145,50	-2 325 285,92	1 713 140,42	26,30
Liiketoiminnan muut kulut	-79 848,29	-248 197,68	168 349,39	32,20
LIIEKEYLIJÄÄMÄ (-ALIJÄÄMÄ)	357 539,46	2 017 834,35	-1 660 294,89	17,70
Rahoitustuotot ja -kulut				
Muut rahoitustuotot	2 066,45	7 356,49	-5 290,04	28,10
Korvaus peruspääomasta	0,00	-487 500,00	487 500,00	0,00
YLI-/ALIJÄÄMÄ ENNEN SATUN.ERIÄ	359 605,91	1 537 690,84	-1 178 084,93	23,40
YLI-/ALIJÄÄMÄ ENNEN VARAUKSIA	359 605,91	1 537 690,84	-1 178 084,93	23,40
Poistoeron lis.(-)/väh.(+)	17 216,49	68 865,96	-51 649,47	25,00
TILIKAUDEN YLI-/ALIJÄÄMÄ	376 822,40	1 606 556,80	-1 229 734,40	23,50

	Kuluva vuosi	Edellinen vuosi TP
T A S E		
VASTAAVAA		
A PYSYVÄT VASTAAVAT		
I Aineettomat hyödykkeet		
2. Muut pitkävaikutteiset meno	15 180,19	16 852,09
Aineettomat hyödykkeet yht.	15 180,19	16 852,09
II Aineelliset hyödykkeet		
2. Rakennukset	961 678,04	972 245,90
3. Kiinteät rakenteet ja laitt	43 459 927,80	44 038 307,94
4. Koneet ja kalusto	660 709,62	682 235,22
6. Ennakkomaksut ja kesk.eräis	2 176 628,55	1 705 308,32
Aineelliset hyödykkeet yht	47 258 944,01	47 398 097,38
III Sijoitukset		
PYSYVÄT VASTAAVAT YHTEENSÄ	47 274 124,20	47 414 949,47
B TOIMEKSIANTOJEN VARAT		
C VAIHTUVAT VASTAAVAT		
I Vaihto-omaisuus		
II Saamiset		
Pitkäaikaiset saamiset		
Lyhytaikaiset saamiset		
1. Myyntisaamiset	3 077 298,54	3 092 226,04
2. Lainasaamiset	0,00	1 395 101,89
4. Siirtosaamiset	0,00	563,67
Lyhytaikaiset saamiset yht.	3 077 298,54	4 487 891,60
Saamiset yhteensä	3 077 298,54	4 487 891,60
III Rahoitusarvopaperit		
IV Rahat ja pankkisaamiset		
Rahat ja pankkisaamiset yht.	1 176 888,81	0,00
VAIHTUVAT VASTAAVAT YHTEENSÄ	4 254 187,35	4 487 891,60
VASTAAVAA YHTEENSÄ	51 528 311,55	51 902 841,07

	Kuluva vuosi	Edellinen vuosi TP
T A S E		
VASTATTAVAA		
A OMA PÄÄOMA		
I Peruspääoma	-7 500 000,00	-7 500 000,00
IV Ed.tilikausien yli/alijäämä	-19 357 676,71	-17 751 119,91
V Tilikauden yli/alijäämä	-376 822,40	-1 606 556,80
OMA PÄÄOMA YHTEENSÄ	-27 234 499,11	-26 857 676,71
B POISTOERO JA VAPAAEHTOISET VARAUKSET		
1. Poistoero	-1 905 861,06	-1 923 077,55
POISTOERO JA VAPAAEHT.VAR.YHT	-1 905 861,06	-1 923 077,55
C PAKOLLISET VARAUKSET		
D TOIMEKSIANTOJEN PÄÄOMAT		
E VIERAS PÄÄOMA		
I Pitkäaikainen		
7. Liittymismaks. ja muut vela	-21 177 344,22	-20 961 477,83
Pitkäaikainen vieras po. yht.	-21 177 344,22	-20 961 477,83
II Lyhytaikainen		
4. Lainat muilta luotonantaji	0,00	-273 233,06
5. Saadut ennakot	-3 659,50	-1 757,20
6. Ostovelat	-518 676,75	-1 122 198,60
7. Liittymismaks. ja muut vela	-389 973,48	-468 135,98
8. Siirtovelat	-298 297,43	-295 284,14
Lyhytaikainen vieras po. yht.	-1 210 607,16	-2 160 608,98
VIERAS PÄÄOMA YHTEENSÄ	-22 387 951,38	-23 122 086,81
VASTATTAVAA	-51 528 311,55	-51 902 841,07