

Urheilupuiston ampumarata, 3671

1. kunnanosa, Hyrylä ja 15. kunnanosa Rykmentinpuisto



Kasvu ja ympäristö/ Kaavoitus

Asemakaavan muutos koskee osaa urheilu- ja virkistyspalveluiden alueesta kiinteistöllä 858-401-13-0

Asemakaavamuutoksen selostus, joka koskee 15.4.2026 päivättyä asemakaavakarttaa nro 3671. Kaavoitus on tullut vireille 14.2.2024.

1. PERUS- JA TUNNISTETIEDOT

1.1. Tunnistetiedot

Kaavatunnus: 3671

Asemakaavan vireilletulosta on ilmoitettu 14.2.2024

Urheilupuiston ampumaradan asemakaavan muutos

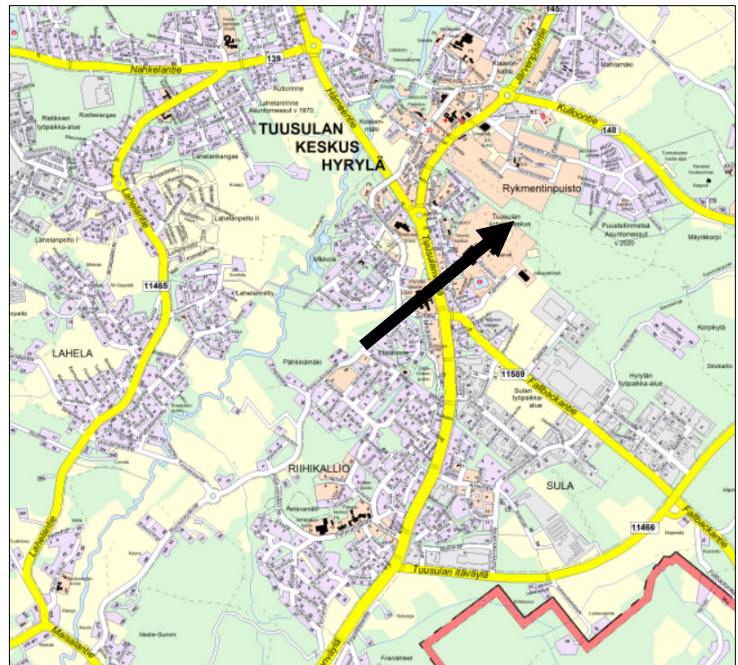
Asemakaavan muutos koskee urheilu- ja virkistyspalveluiden aluetta.

Asemakaavaselostus koskee 4.3.2026 päivättyä asemakaavakarttaa.

Kaava-alueen pinta-ala on noin 1,75 ha, joka on kokonaisuudessaan urheilu- ja virkistyspalveluiden aluetta.

1.2. Kaava-alueen sijainti

Asemakaavamuuotosalue sijaitsee Hyrylässä, Tuusulan urheilukeskuksen alueella



Sijaintikartta ja opaskarttaote © Tuusulan kunta

Selostuksen sisällysluettelo:

1. PERUS- JA TUNNISTETIEDOT	2
1.1. Tunnistetiedot	2
1.2. Kaava-alueen sijainti	2
2. TIIVISTELMÄ	5
3. LÄHTÖKOHDAT	5
3.1. Selvitys suunnittelualueen oloista	5
3.1.1. Alueen yleiskuvaus	5
3.1.2. Maaperä ja topografia	6
3.1.3. Luonnonympäristö	8
3.1.4. Pinta- ja pohjavedet	9
3.1.5. Rakennettu ympäristö	11
3.1.6. Asutus ja muut lähialueen toiminnot	12
3.1.7. Kulttuurihistorialliset kohteet ja muinaisjäänökset	13
3.1.8. Liikenne	13
3.1.9. Tekninen huolto	13
3.1.10. Ympäristön häiriötekijät	13
3.1.11. Maanomistus	15
3.2. Suunnittelutilanne	15
3.2.1. Valtakunnalliset alueidenkäyttötavoitteet	15
3.2.2. Uudenmaan maakuntakaava	16
3.2.3. Uusimaa-kaava 2050	16
3.2.4. Tuusulan yleiskaava	16
3.2.5. Sulan osayleiskaava	17
3.2.6. Rykmentinpuiston osayleiskaava	17
3.2.7. Urheilupuiston asemakaava	17
3.2.8. Puistokylän asemakaava (hyväksytty)	18
3.2.9. Olympiakylän asemakaava (vireillä)	18
3.2.10. Rakennusjärjestys	19
3.2.11. Pohjakartta	19

3.3.	Asemakaavaa koskevat suunnitelmat, päätökset ja selvitykset	19
4.	ASEMAKAAVAMUUTOKSEN SUUNNITTELUN VAIHEET	19
4.1.	Asemakaavan suunnittelun tarve ja vireilletulo	19
4.2.	Osallistuminen ja yhteistyö	19
4.2.1.	Osalliset	19
5.	Osallistuminen ja vuorovaikutusmenettelyt	19
6.	Asemakaavamuutoksen kuvaus ja vaikutukset	26
6.1.	Kaavan rakenne	26
6.2.	Palvelut	26
6.3.	Ympäristön laatua koskevien tavoitteiden toteutuminen	26
6.4.	Aluevaraukset	27
6.5.	Toiminnan aiheuttamat häiriötekijät	27
7.	Kaavan vaikutukset	27
7.1.	Ihmisten elinoloihin ja elinympäristöön	27
7.2.	Maa- ja kallioperään, veteen, ilmaan ja ilmastoon	27
7.3.	Kasvi- ja eläinlajeihin, luonnon monimuotoisuuteen ja luonnonvaroihin	27
7.4.	Kaupunkikuvaan, maisemaan, kulttuuriperintöön ja rakennettuun ympäristöön	28
7.5.	Alue- ja yhdyskuntarakenteeseen, yhdyskunta- ja energiatalouteen sekä liikenteeseen	28
8.	Asemakaavan toteutus	28
8.1.	Toteutusta ohjaavat luvat ja toteuttamisen seuranta	28
8.2.	Selostuksen liitteet	28

2. TIIVISTELMÄ

Asemakaavan tavoitteet

Tuusulan urheilukeskuksessa sijaitsevan ampumaradan toiminnan jatkuminen edellyttää ympäristölupaa. Ympäristöluvan saamisen yhtenä ehtona on, että ampumaratatoiminta on osoitettu asemakaavassa. Tämän asemakaavamuutoksen tavoitteena on mahdollistaa kaavallisesti ampumaratatoiminnan jatkaminen nykyisellä paikallaan. Suunnittelu on tullut vireille kunnan toimesta ja suunnittelualue on kunnan omistuksessa.

Asemakaavan laadinta aloitettiin saman aikaisesti ympäristöluvan hakemisen kanssa ja asemakaavan lähtötiedoissa ja sen vaikutusten arvioinnissa on käytetty hyväksi Tuusulan ampumahiihtostadionin 30.9.2025 päivättyä ympäristölupahakemusta ja siinä esitettyjä tietoja.

Kaavaprosessin vaiheet

Asemakaavan muutos tuli vireille 14.2.2024 ja osallistumis- ja arviointisuunnitelma oli nähtävillä 15.2 - 28.2.2024. Osallistumis- ja arviointisuunnitelma oli kuntakehityslautakunnan 14.2.2024 kokouksen ilmoitusasioissa.

Asemakaavan muutos laaditaan vähäisenä, jolloin se on ehdotuksena nähtävillä 14 vrk. Nähtävilläolon jälkeen käsitellään saatu palaute, tehdään tarvittavat muutokset ja esitetään asemakaavan muutosta hyväksyttäväksi.

Asemakaavan muutos oli nähtävillä 19.3. - 2.4.2026 välisen ajan ja siitä saatiin neljä lausuntoa ja yksi muistutus.

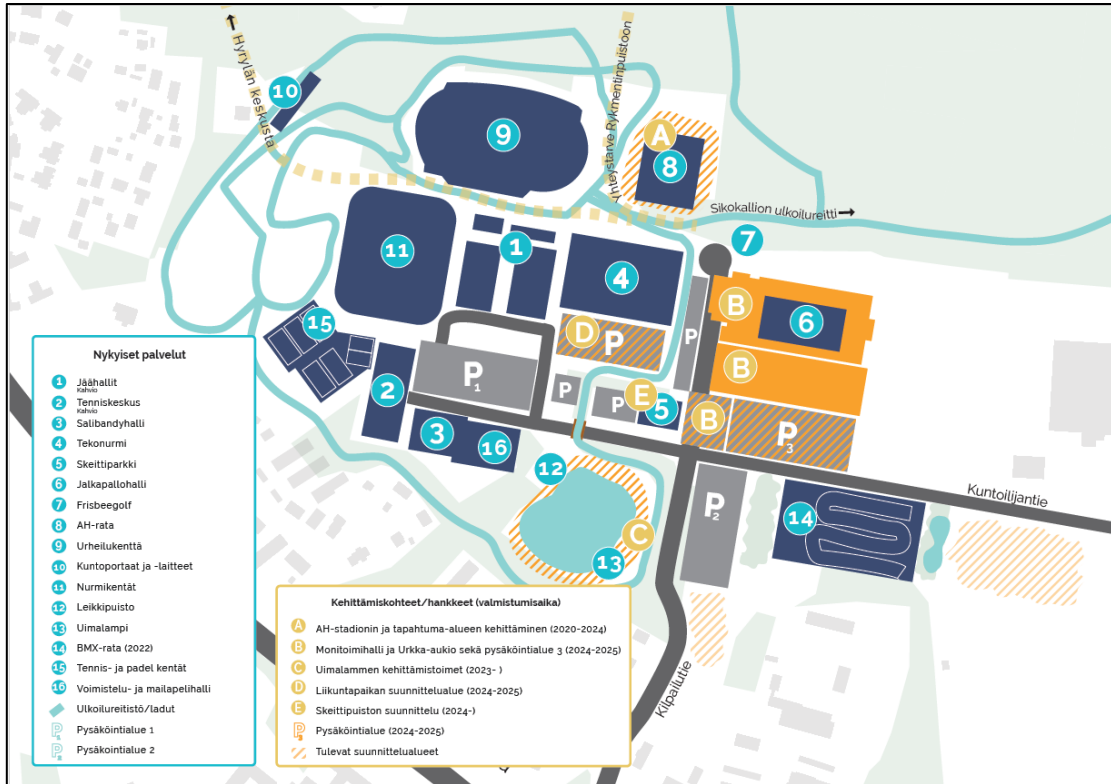
Kuntakehityslautakunta hyväksyi asemakaavan muutoksen kokouksessaan 13.5.2026

3. LÄHTÖKOHDAT

3.1. Selvitys suunnittelualueen oloista

3.1.1. Alueen yleiskuvaus

Asemakaavan muutos sijoittuu Tuusulan urheilukeskukseen ja käsittää vuodesta 1986 käytössä olleen ampumaradan, jolla ammutaan ainoastaan pienoiskivääreillä. Ampumaradan lähistöllä sijaitsee myös muiden urheilulajien harrastuspaikkoja (kuva 1).

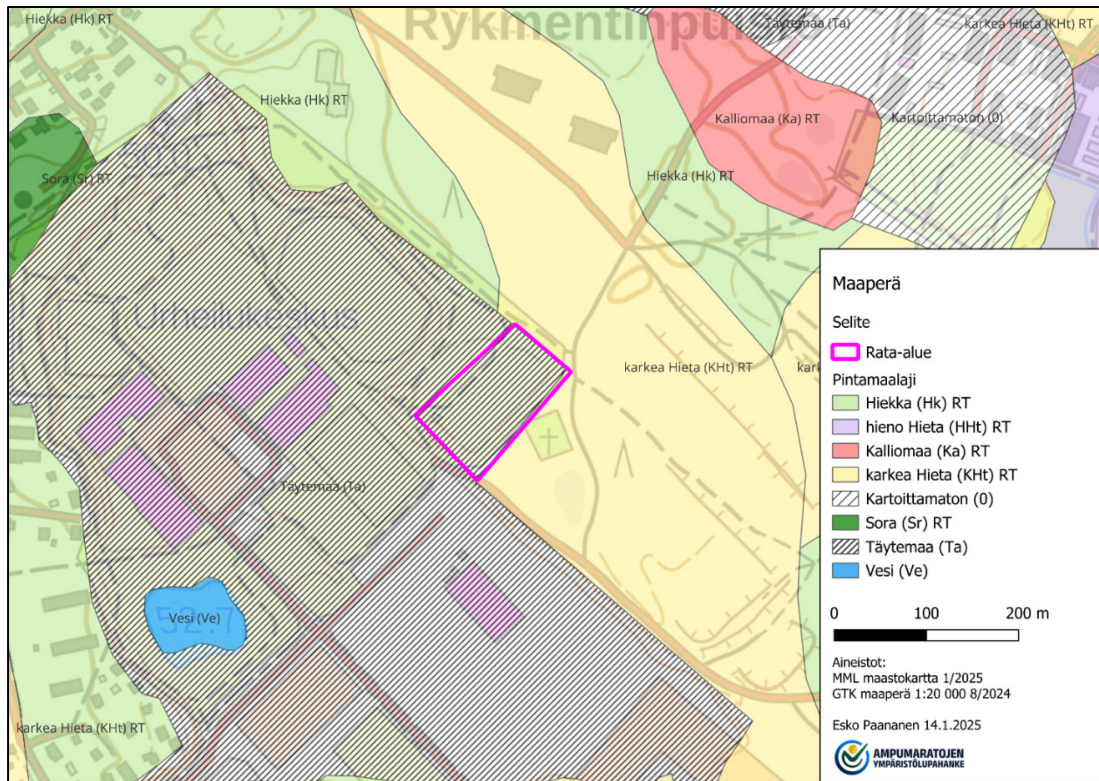


Kuva 1. Aluekartta (Tuusulan kunta, 2024).

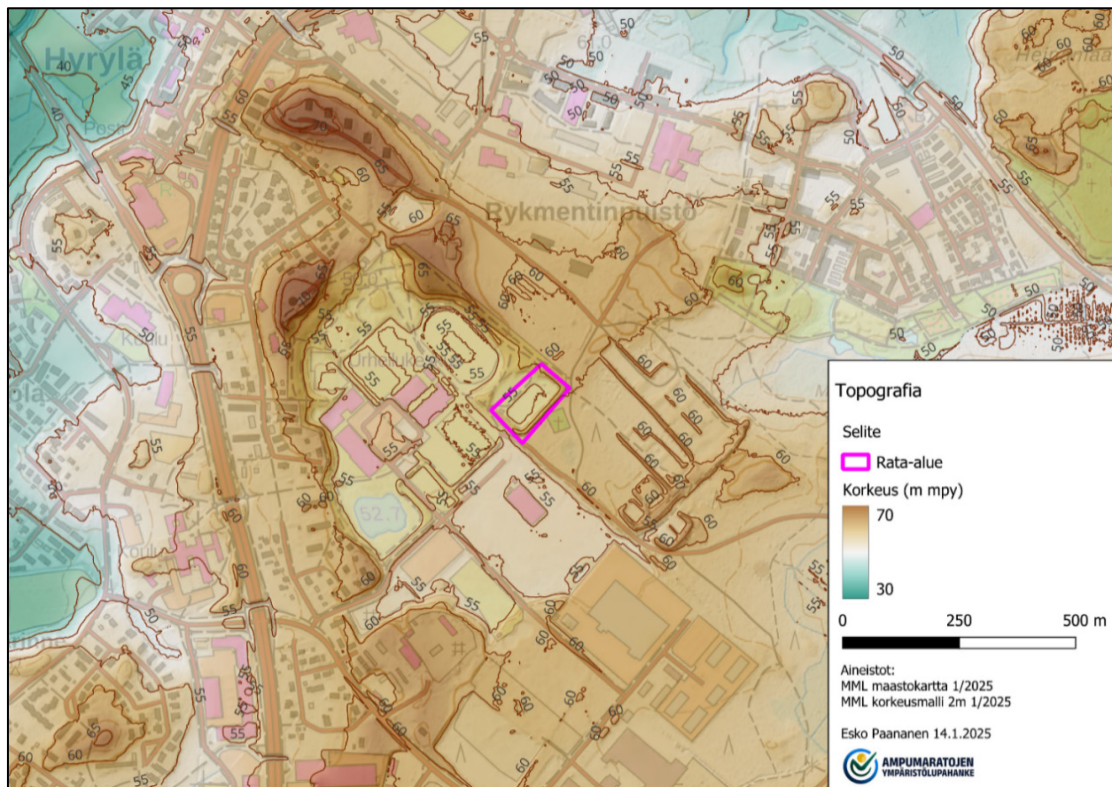
3.1.2. Maaperä ja topografia

Ampumarata-alueen maaperä on GTK:n maaperä 1:20 000 aineiston mukaan täytemaata ja lähialueen luonnonmaa on hiekkaa tai hienoa hiekkaa (kuva 2). Alueelta otettujen maaperänäytteiden perusteella alueen maaperä on hiekkaa, hiekkamoreenia ja silttiä.

Ampumaradan lähiympäristö on topografialtaan tasaista. Ampumapaikat ovat noin tasossa +55,5 m mpy, välialue noin tasossa +54,8 m mpy ja taululaitteiston alue noin tasossa +55,5 m mpy. Taustavallin harjan korkeus vaihtelee noin tasossa +60,9...62,5 m mpy. Idänpuoleinen sivuvalli on noin tasossa +57...61 m mpy ja lännenpuolen noin tasossa +61,7...62,6 m mpy. Ampumaradan lähialueen pinnanmuodot on esitetty kuvassa 3. (Tuusulan ampumahiihtostadionin ympäristölupahakemus, 2025)



Kuva 2. Alueen maalajit. (Tuusulan ampumahiihtostadionin ympäristölupahakemus, 2025)



Kuva 3. Ympäröivän alueen topografia. (Tuusulan ampumahiihtostadionin ympäristölupahakemus, 2025)

3.1.3. Luonnonympäristö

Alueen kasvillisuus on ominaispiirteiltään jokseenkin rehevää ja monin paikoin kulttuurivaikutteisiin ympäristöihin sopeutunutta pioneerilajistoa. Varsinaisen ampumahiihtostadionin kasvillisuudesta voidaan helposti erottaa ainakin kolme erityyppistä kokonaisuutta: säännöllisesti leikattava nurmialue, ampumapaikkoja ympäröivä reheväkasvuinen valli, sekä katosten alle jäävä varjostunut heinikko (Kuva 4). Vieraslajeista runsaimpia alueella ovat komealupiini ja terttuselja.



Kuva 4. Ampumahiihtostadionin kasvillisuus jakautuu selvästi nurmialueeseen, katoksen varjostamaan heinikkoon sekä valleilla kasvavaan rehevään pioneerilajistoon. (Tuusulan ampumahiihtostadionin kasvillisuus selvitys 2025)

Nurmialueella kasvaa runsaimmin nurminataa, valkopaalia ja piharatamoaa. Paahteisten paikkojen kasvillisuutta alueella edustavat elinvoimaiset ketohanhikki ja huopavoikeltano, joita kuitenkin kasvaa vain laikuittain asfaltoidun alueen reunassa (Kuva 5).



Kuva 5. Nurmikon reuna on kulutuksen ja paahteisuuden takia osittain paljas. (Tuusulan ampumahiihtostadionin kasvillisuus selvitys 2025)



Kuva 6. Vallien kasvillisuus on rehevää ja tukahduttaa matalakasvuiset lajit. Pohjakerros on enimmäkseen paljas. (Tuusulan ampumahiihtostadionin kasvillisuus selvitys 2025)

Ampumahiihtostadionia ympäröivien vallien kasvillisuus on kauttaaltaan rehevää tuoreen niityn lajistoa (Kuva 6). Puita kasvaa paikoitellen vallin päällä ja ulkolaidoilla, jossa valtalajeja ovat mänty, haapa sekä raita. Pensaista silmiinpistävin on vieraslajiksi luokiteltu terttuselja, mutta myös pajuja, vadelmaa ja nuoria lehtipuita kasvaa alueella jokseenkin tasaisesti. Heinävarsisista kasveista esimerkiksi nokkonen, idänukonpalko, maitohorsma, pujo ja hietakastikka muodostavat rinteille paikoin tiiviitä kasvustoja. Pohjakerros on kasviton paikoin esiintyviä seinäsammallaikkuja lukuun ottamatta. Nurmi- ja varastoalueet toisistaan erottava valli on rakennettu muita myöhemmin ja se näkyy myös kukkivien kasvien, kuten särmäkuisman, nurmikaunokin ja kannusruohon, runsautena.

Katosten alle jäävä kasvillisuus on vaatimatonta voimakkaan varjostuksen, kuivuuden ja luotien aiheuttaman häiriöisyyden takia. Maapohja on myös päällystetty soralla. Pääajit ovat kukkimaton metsälauha, ratamot ja kastikat.

Tuusulan ampumahiihtostadionia reunustavilla valleilla kasvaa pääasiassa tavanomaisia tuoreen uusioniityn kasvilajeja. Metsä varjostaa valleja ja maalitaulukatosta voimakkaasti, jolloin paahteisia olosuhteita muodostuu ainoastaan nurmikolle, asfaltoidun alueen reunaan. Nurmi-alueen kasvillisuus kuitenkin on voimakkaan hoidon takia yksipuolistunut ja lajistoltaan tavanomainen.

Ampumahiihtostadionin kasvillisuus ja olosuhteet eivät havaintojen perusteella sovellu erityisen hyvin huomionarvoisten seuralajien elinympäristövaatimuksiin. Jopa metsäalueella havaitut kangas- ja metsämaitikkakasvustot lienevät liian varjostuneita suojeltavan kirjovertkoperhosen (EU:n luontodirektiivin laji) lisääntymisalueiksi.

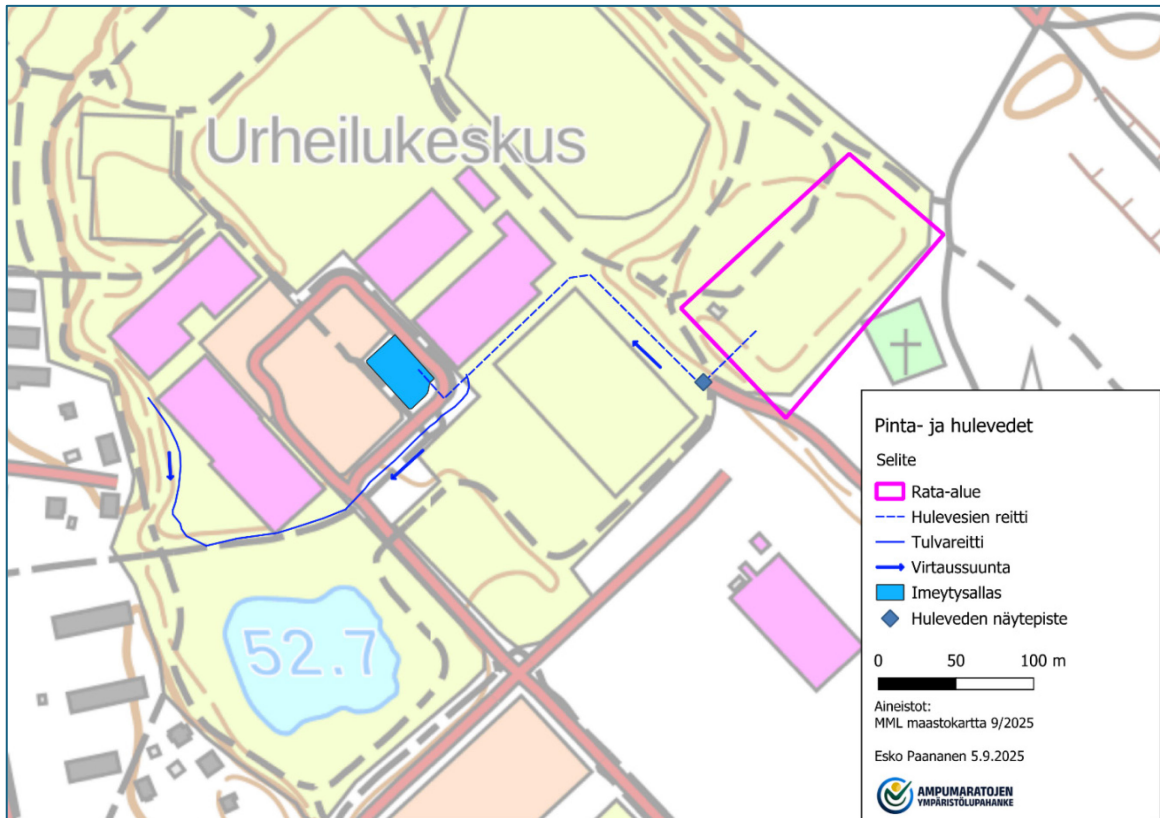
(Tuusulan ampumahiihtostadionin kasvillisuus selvitys 2025)

3.1.4. Pinta- ja pohjavedet

Tuusulan ampumahiihtostadion sijaitsee Piiliojan valuma-alueella (21.086, 3. jakovaihe). Ampumarataa lähin vesilain (587/2011) määritelmän mukainen vesistö on noin 300 m etäisyydellä radan lounaispuolella sijaitseva pieni lampi, jota käytetään urheilukeskuksen uimapaikkana. Tuusulanjärvi on noin 1,8 km etäisyydellä ampumaradan luoteis-pohjoispuolella.

Ampumarata-alueella muodostuu vain vähän pintavaluntaa maaperän ollessa hyvin vettä läpäisevää, joten pääasiassa alueen sade- ja sulamisvedet imeytyvät ja/tai haihtuvat. Vähäinen

pintavalunta voi kulkeutua ampumaradan välialueella olevaan hulevesikaivoon, josta vedet johdetaan sivuvallin ali kulkevassa hulevesiputkessa urheilukeskuksen muuhun hulevesiviemäriverkostoon (kuva 7). Kyseiseltä alueelta hulevedet johdetaan verkostossa kohti luodetta urheilukeskuksen jäähallin kulmalle ja edelleen jäähallin eteläpuolelta länsipuolelle olevaan imeytysaltaaseen, jossa vedet imeytetään öljynsuodatinkalvon ja salaojasepelin läpi. Altaan reunoilla on bentoniittimatto, joka estää hulevesien imeytymisen maaperään imeytysrakenteen ulkopuolella eikä vesiä johdeta alueella olevaan lampeen. Liitteessä 7 on esitetty tarkemmin imeytysaltaan rakenteet. Imeytysallas on Tuusulan kunnan rakennuttama ja ylläpitämä.



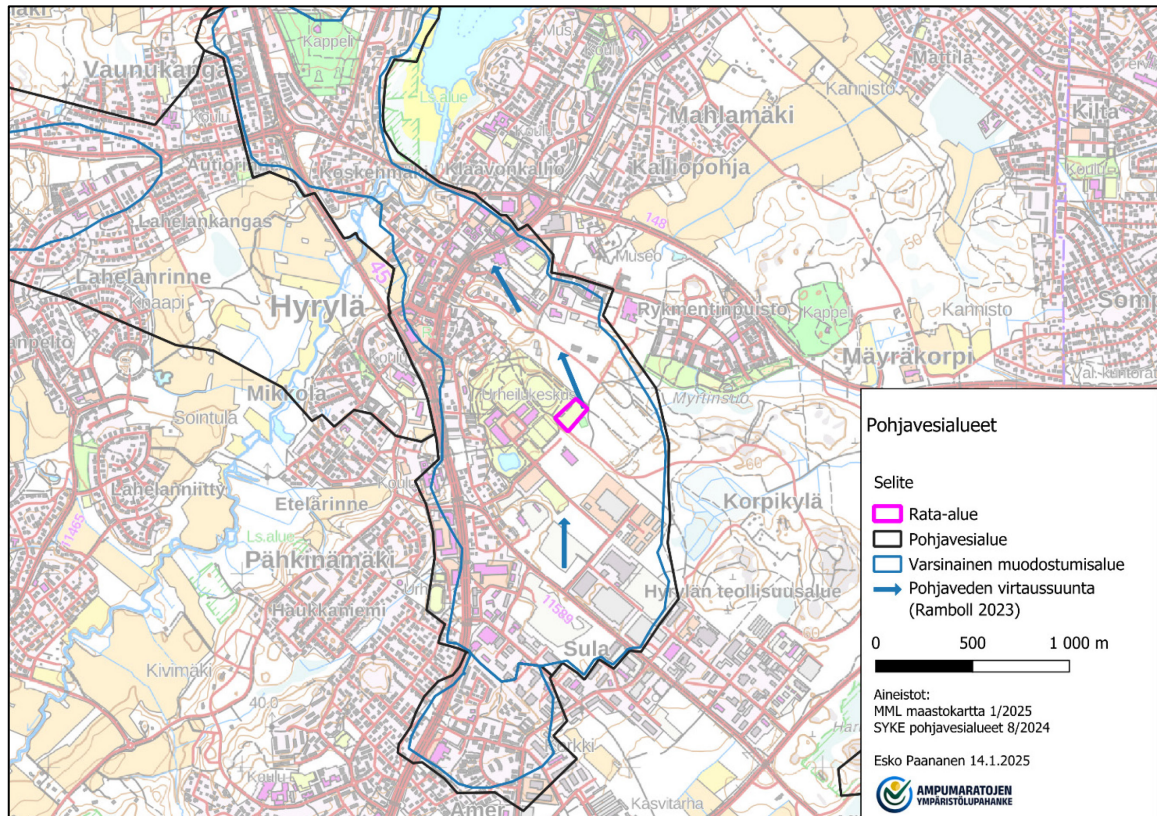
Kuva 7. Urheilukeskuksen pinta- ja hulevesitarkastelu ampumarata-alueelta kulkeutuvien vesien osalta. (Tuusulan ampumahiihtostadionin ympäristölupahakemus, 2025)

Ampumahiihtostadion sijaitsee Hyrylän (0185801A) pohjavesialueen muodostumisalueella. Hyrylän pohjavesialue on vedenhankinnan kannalta tärkeä pohjavesialue ja rataa lähin vedenottamo, Koskenmäen vedenottamo, sijaitsee noin 1,3 km etäisyydellä ampumahiihtostadionilta. Pohjaveden virtaus rata-alueelta on vedenottamoa ja Tuusulanjärveä kohti (kuva 8). Pohjaveden virtaussuunnassa ampumahiihtostadionin alapuolella olevat kiinteistöt kuuluvat pääosin vesihuoltoverkoston piiriin, lukuun ottamatta yhtä kiinteistöä. Talousvedenottoa ei ole alle 300 metrin etäisyydellä ampumaradasta.

Pohjavesialueen määrällinen tila on hyvä, mutta kemiallinen tila on huono. Hyvä tila tulee saavuttaa vuoteen 2027 mennessä. Pohjavesialue on määritetty vesienhoidossa huonon kemiallisen tilan omaavaksi riskialueeksi pohjavedessä esiintyvien oksygenaattien (MTBE ja TAME) ja öljyhiilivetyjen sekä kohonneiden kloridipitoisuuksien vuoksi (POVET, 2025). Ampumahiihtostadionin toiminta ei siis ole heikentänyt pohjaveden kemiallista tilaa, kun kyseisiä aineita ei ampumaratatoiminnassa käytetä taikka synny. Hakemuksen liitteessä 8 on Tuusulan Hyrylän ja Rusutjärven pohjavesialueiden suojelusuunnitelma, jossa on lisätietoja Hyrylän pohjavesialueesta.

Pohjavedenpinta pohjavesialueella vaihtelee välillä +35,0...+58,0 m mpy. Ampumahiihtostadionin alueella pohjavedenpinta lähimmän pohjavesiputken viimeisimpien mittaustietojen keskiarvon perusteella sijaitsee noin tasolla +52,64 m mpy ja radalla maanpinta on noin tasossa +54,8-55,5 m mpy. Täten ampumarata-alueella pohjaveden pinnan etäisyys on noin 2,17-2,86 metriä maanpinnasta.

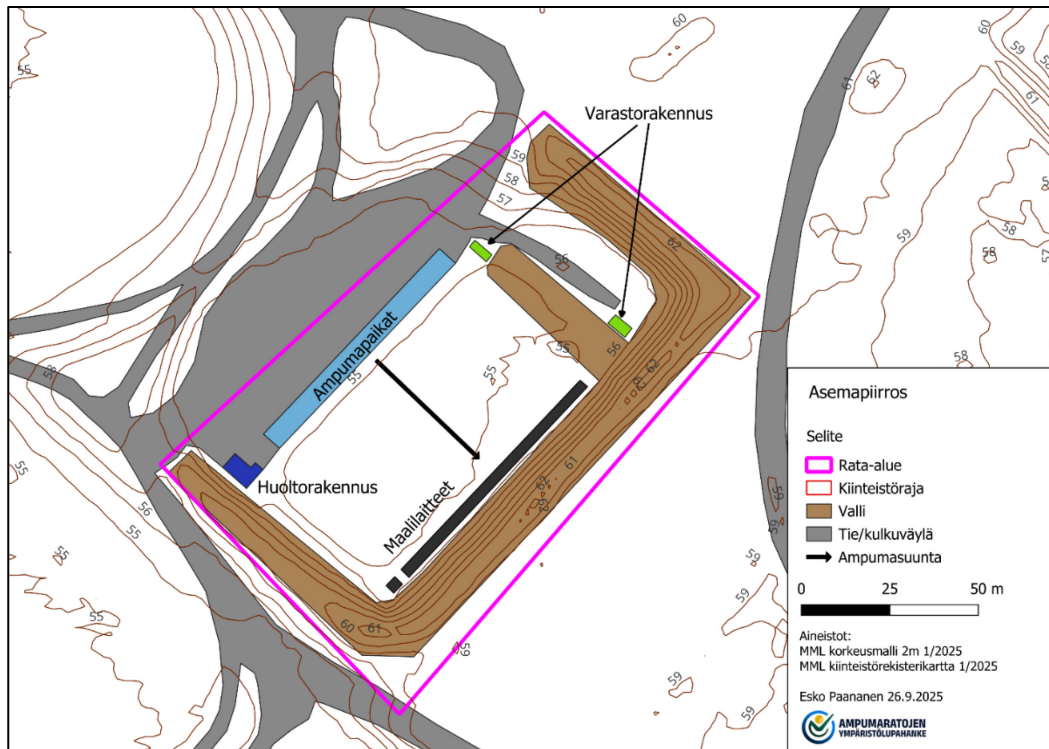
(Tuusulan ampumahiihtostadionin ympäristölupahakemus, 2025)



Kuva 8. Ampumaradan sijoittuminen Hyrylän pohjavesialue ja pohjaveden virtaussuunta. (Tuusulan ampumahiihtostadionin ympäristölupahakemus, 2025)

3.1.5. Rakennettu ympäristö

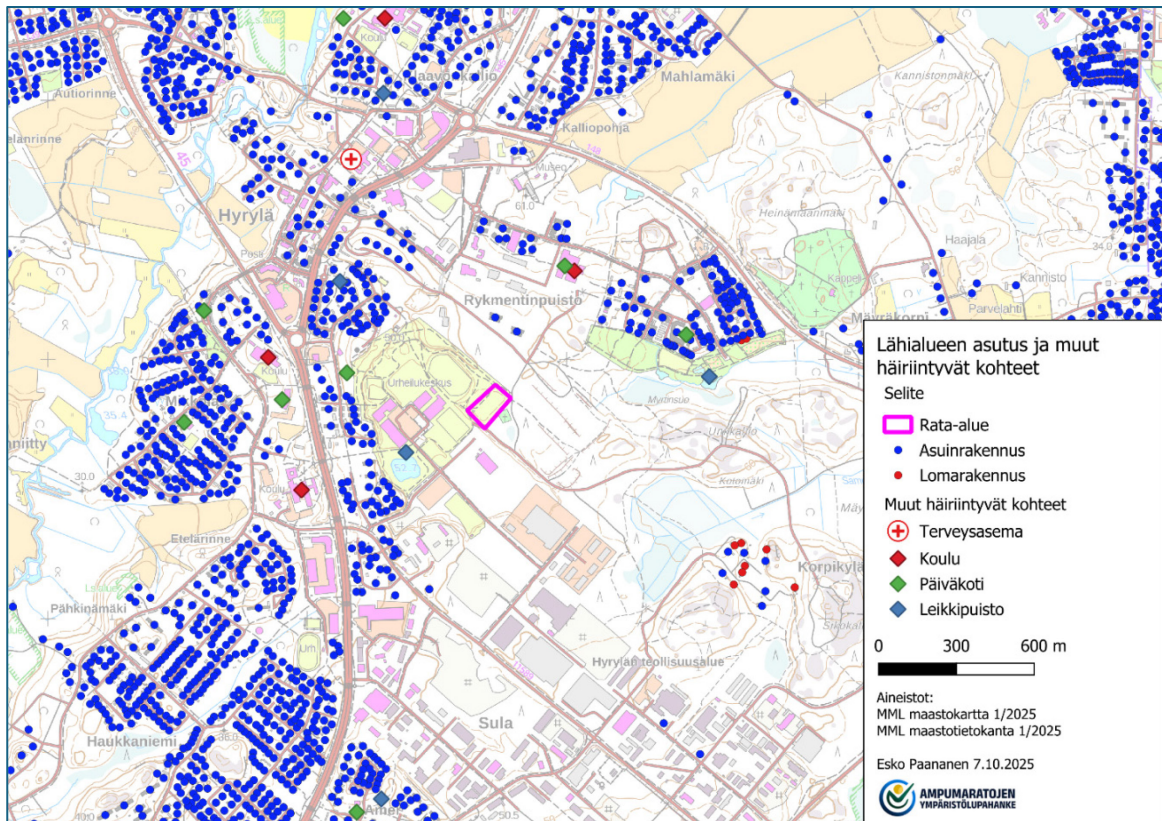
Tuusulan ampumahiihtostadionilla on ampumapaikkoja 29 kappaletta asfaltoidulla alueella ja yksi huoltorakennuksen sisällä (kuva 9). Ampumasuunta on luoteesta kaakon suuntaan ampumamatkan ollessa 50 metriä. Rata-alue on ympäröity vallein kolmesta suunnasta. Rata-alue on myös aidattu vallien takaa sekä alueen laitamille on asennettu varoituskylttejä. Aidatun alueen sisäpuolella on myös huolto- ja varastorakennuksia, jotka ovat Tuusulan kunnan toimintaan liittyviä eivätkä siten liity ampumaratatoimintaan. Lähialueella menee ulkoilureittejä ja muita kulkuväyliä. Ampumapaikoista 29 kpl sijaitsee asfaltoidulla kattamattomalla alueella ja testiampumapaikka on huoltorakennuksen sisällä, jossa on kaksi erillistä ampumapaikkaa. (Tuusulan ampumahiihtostadionin ympäristölupahakemus, 2025)



Kuva 9. Havainnekuva rata-alueen toiminnoista sekä ampumapaikoista ja ampumasuunnista. (Tuusulan ampumahiihtostadionin ympäristölupahakemus, 2025)

3.1.6. Asutus ja muut lähialueen toiminnot

Ampumaradan sijaitessa Tuusulan Hyrylän keskustan tuntumassa asuinrakennuksia on jokaisessa ilmansuunnassa. Lähimmät asuinrakennukset sijaitsevat noin 280 metrin etäisyydellä ampumaradasta pohjoiseen Rykmentipuiston asuinalueella ja lähimmät lomarakennukset sijaitsevat noin kilometrin etäisyydellä ampumaradan kaakkoispuolella (kuva 10). Radan eteläpuolella on Hyrylän teollisuusalue. Muut häiriölle alttiit kohteet (koulut, päiväkodit, terveyskeskukset, leikkipuistot) sijaitsevat Hyrylän keskustassa radan pohjois-, länsi- ja luoteispuolella. (Tuusulan ampumahiihtostadionin ympäristölupahakemus, 2025)



Kuva 10. Asuin- ja lomarakennusten sijainti sekä lähimmät muut häiriölle alttiit kohteet. (Tuusulan ampumahiihtostadionin ympäristölupahakemus, 2025)

3.1.7. Kulttuurihistorialliset kohteet ja muinaisjäännökset

Hyrylän urheilukeskuksen lounaspuolella hiekkaharjun reunalla on verkkoaidalla aidattu alue, jossa on 1903–1922 väliselle ajalle ajoittuva ortodoksinen sotilashautausmaa. Aidatulla alueella erottuu sammalen peittämiä suorakaiteen muotoisia hautakumpuja sekä soikeita painanteita. Muutamissa haudoissa on jäljellä hautakiviä ja ristejä. (Tuusulan historiallisen ajan muinaisjäännösinventointi. Museovirasto, rakennushistorian osasto, 2009.)

3.1.8. Liikenne

Urheilukeskus sijoittuu Tuusulanväylän (kt 45) tuntumaan ja on autoliikenteen hyvin saavutettavissa. Katuverkkoa pitkin matka Hyrylän keskustaan on noin kaksi kilometriä. Urheilukeskuksen pysäköinti on hajautettu useammalle pysäköintialueelle, joita myös ampumaradan käyttäjät käyttävät.

3.1.9. Tekninen huolto

Ampumaratatoiminnassa ei käytetä vettä. Tuusulan ampumahiihtostadionin alueella ei ole talousveden ottotoimintaa eikä käymälää. Tuusulan urheilukeskus kuuluu kunnalliseen vesijohtoverkostoon.

3.1.10. Ympäristön häiriötekijät

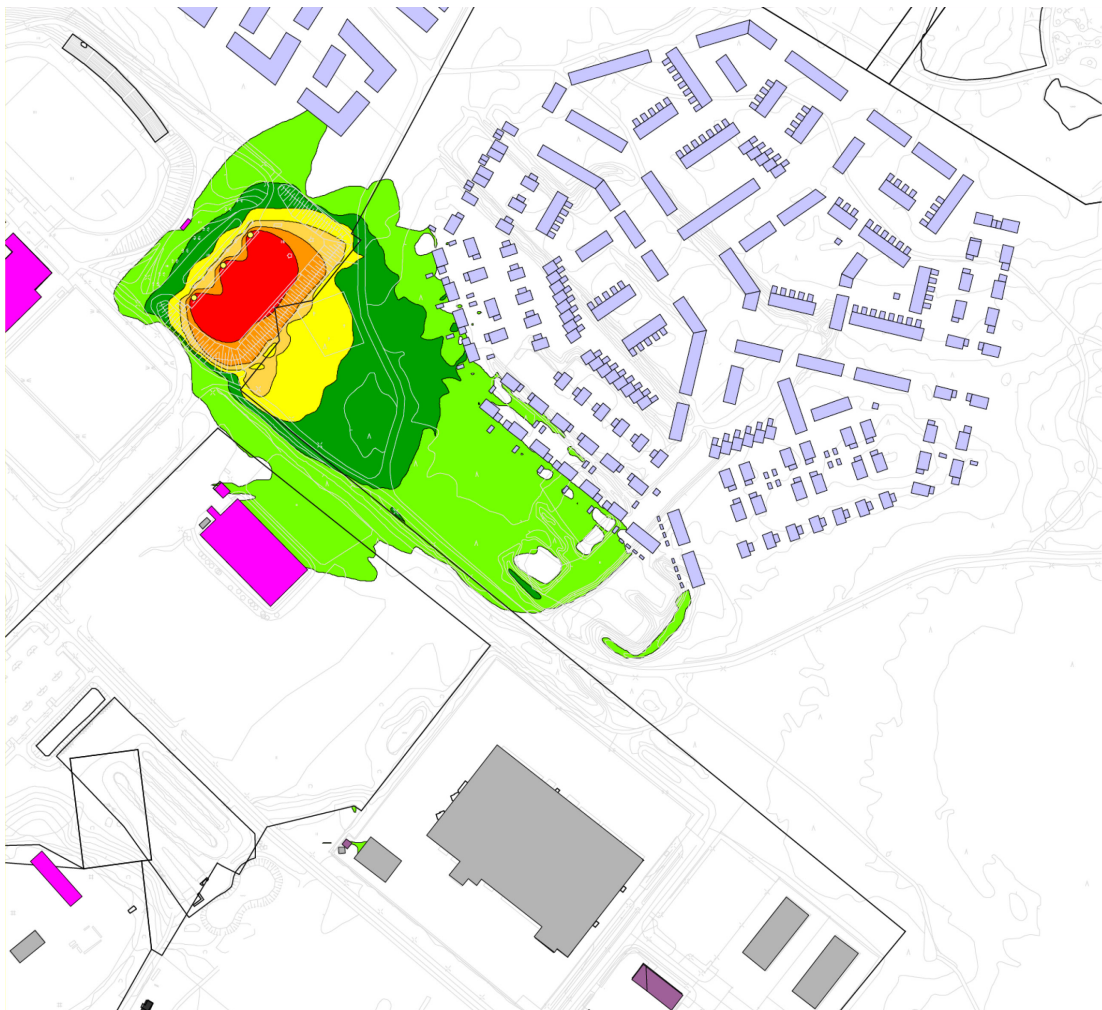
Pilaantuneet maa-alueet

Toteutetuissa maaperätutkimuksissa todettiin kohonneita lyijypitoisuuksia taustavallin sekä maalitaulualueen pintamaakerroksessa ja sen alapuolisessa maakerroksessa. Lisäksi todettiin kohonneita antimoni- ja kadmiumpitoisuuksia taustavallin ja maalitaulualueen pintamaakerroksessa. Muutoin nk. ampumaratametallien pitoisuudet olivat pieniä ja/tai alittivat laboratorion

analyysimenetelmän määrittämisraajat. Ympäristölupahakemus, Tuusulan ampumahiihtostadion, 30.9.2025.

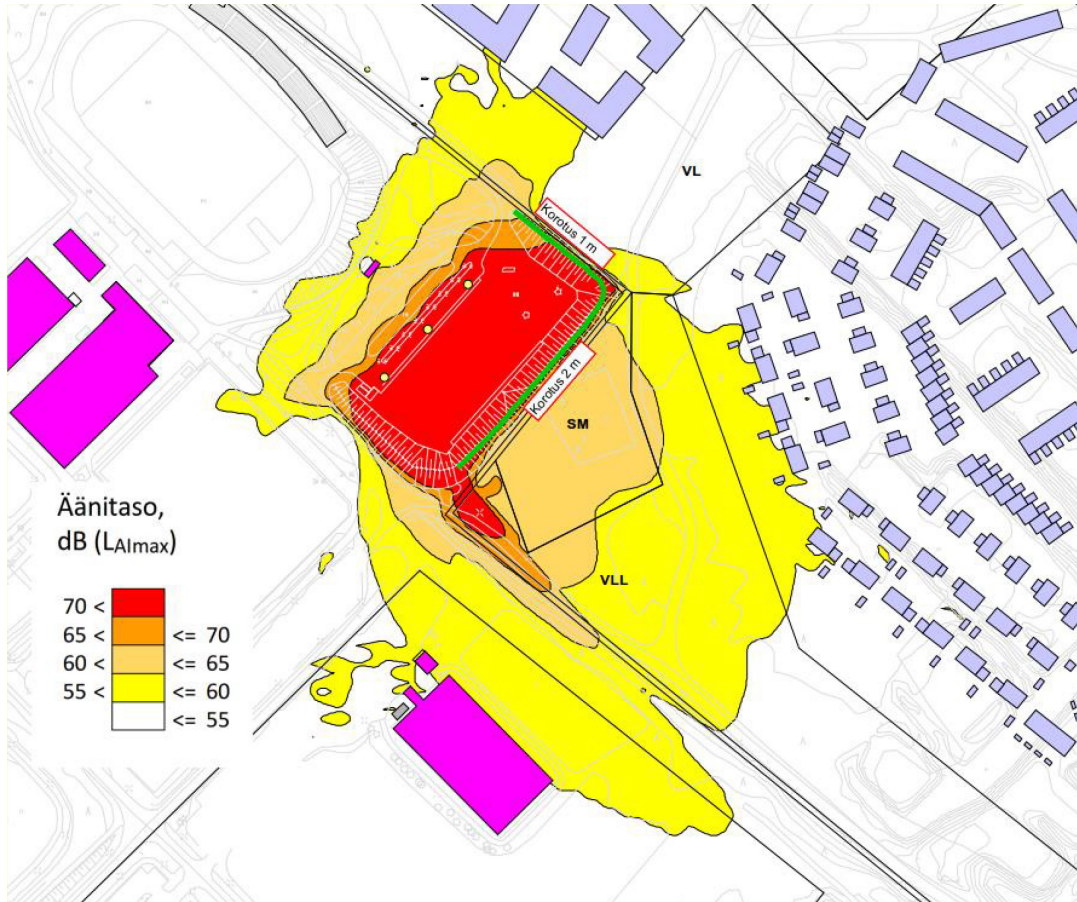
Ampumamelu

Nykytilassa ampumaradalla tapahtuva pienoiskivääriammunta aiheuttaa ampumamelua. Ampuma-toiminta tapahtuu päiväaikaan. Laaditun melumallinnuksen ja melumittausten perusteella ampumamelun nykyinen ohjearvo LA_{max} 65 dB alittuu lähialueen suunniteltujen asuinrakennusten piha-alueilla, ollen enimmillään noin 60 dB. Enimmäistaso ei ota huomioon radalla tapahtuvien laukausten määrää ja ajankohtaa, jolla on merkitystä aiheutuvaan häiritsevyyteen. Häiritsevyyttä lisää laukausmäärän kasvu, sekä ammunnan ajoittuminen ilta- ja viikonloppu-aikoihin. Kun melua tarkastellaan em. tekijät huomioon ottavalla vuosimelutasolla, ja vuosittaisella laukausmäärällä 135 000, on keskimelutaso noin 50 dB lähimpien asuinrakennusten piha-alueilla.



Ampumahiihtostadion, Ampumamelun vuositaso L_{Rden} Laskentakorkeus: maanpinta + 2m (Ramboll 2024)

Ampumaradan meluntorjunnan parantamista on tutkittu uusilla melumallinnuksilla. Tavoitteeksi asetettiin, että laukausten enimmäistaso LA_{max} ei ylitä 55 dB asumiseen käytettävillä alueilla (pihamelu) ja 60 dB asuinrakennusten 2. kerroksen korkeudella. Myös 60 dB ylittyminen Puistokylän asemakaavan VL ja VLL-alueilla pyrittiin estämään. Melumallinnuksen perusteella radan päätyvällin korottaminen 2 metrillä ja vasemman sivuvällin korottaminen 1 metrillä tuottaa tilanteen, jossa melutaso on näissä rajoissa.



Enimmäismelutaso kun radan valleja on korotettu (Ramboll 2024)

(Tuusulan ampumahiihtostadionin toimintaedellytykset, Ramboll Oy, 2024)

3.1.11. Maanomistus

Asemakaavan muutosalue on Tuusulan kunnan omistuksessa.

3.2. Suunnittelutilanne

3.2.1. Valtakunnalliset alueidenkäyttötavoitteet

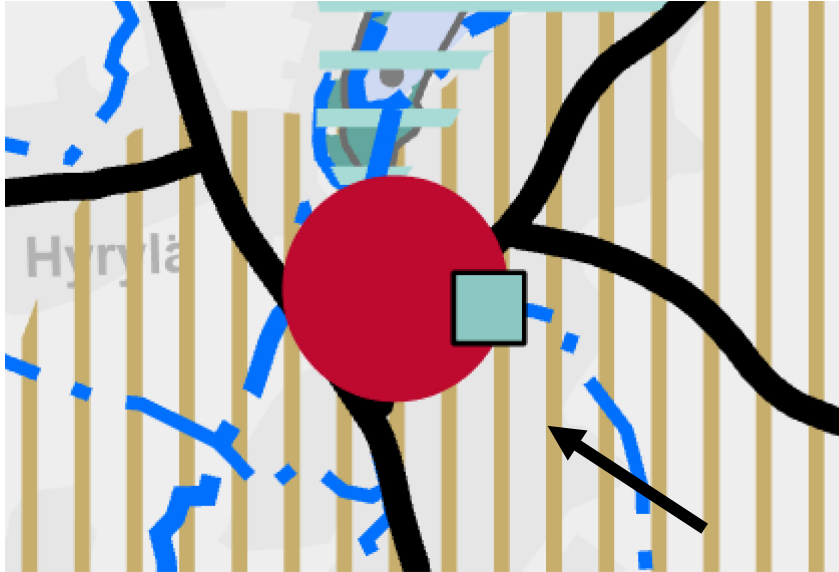
Valtakunnalliset alueidenkäyttötavoitteet (VAT) ovat osa maankäyttö- ja rakennuslain mukaista alueidenkäytön suunnittelujärjestelmää, ja ne tulee ottaa huomioon kaikessa alueiden käytön suunnittelussa. Tavoitteiden tarkoituksena on varmistaa valtakunnallisesti merkittävien asioiden huomioon ottaminen kuntien kaavoituksessa sekä täsmentää ja konkretisoida kaavojen sisältövaatimuksia valtakunnallisesta näkökulmasta. VAT:lla pyritään osaltaan vastaamaan niihin haasteisiin, joita mm. yhdyskuntarakenteen eheyttämisen tarve, elinympäristön laatuvaatimukset, luonnon ja rakennusperinnön säilyminen ja liikenneverkkojen toimivuus alueidenkäytölle asettavat.

Valtioneuvosto päätti maankäyttö- ja rakennuslain 22 § mukaisista valtakunnallisista alueidenkäyttötavoitteista 14.12.2017. Päätöksellä valtioneuvosto korvasi valtioneuvoston vuonna 2000 tekemän ja 2008 tarkistaman päätöksen valtakunnallisista alueidenkäyttötavoitteista.

Kaavaratkaisu ei ole ristiriidassa valtakunnallisten alueidenkäyttötavoitteiden kanssa.

3.2.2. Uudenmaan maakuntakaava

Uudenmaan maakuntakaavassa (aluetta koskevat osat saaneet lainvoiman 13.03.2023) kaava-alue sijoittuu taajamatoimintojen kehittämisvyöhykkeen alueelle. Kaava-alue on merkitty pohjavesialueeksi.



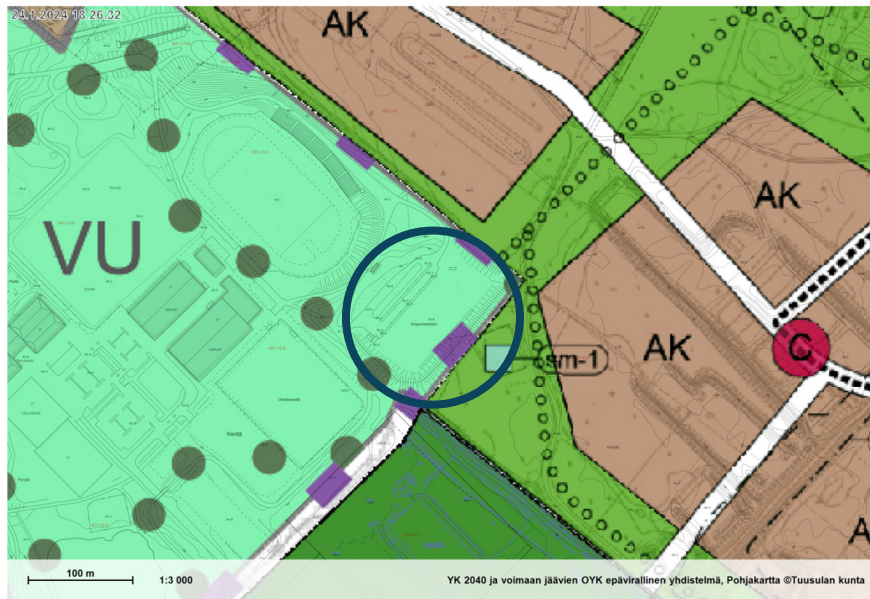
Kaava-alueen sijoittuminen maakuntakaavassa osoitettu nuolella.

3.2.3. Uusimaa-kaava 2050

Uusimaa-kaava on kokonaisuus, joka sisältää Helsingin seudun, Itä-Uudenmaan ja Länsi-Uudenmaan vaihemaakuntakaavat. Tavoitteena on ohjata tulevaa kasvua kestävästi vuotta 2050 silmällä pitäen. Kokonaisuus kattaa lähes koko Uudenmaan lukuun ottamatta Östersundomin aluetta. Uusimaa-kaavassa on osoitettu kohdemerkinnällä merkitykseltään maakunnalliset ulkoampumaradat sekä puolustusvoimien käytössä olevat ampumaradat. Tuusulan urheilukeskuksen ampumarataa ei ole osoitettu Uusimaa-kaavassa, mutta Uusimaa-kaavan liitekartalla Y2 Ampumaradat ja pienlentokentät, on Tuusulan urheilukeskuksen ampumarata osoitettu muulla teemaan liittyvällä ulkoampumaradan merkinnällä.

3.2.4. Tuusulan yleiskaava

Tuusulan kunnanvaltuusto hyväksyi Tuusulan yleiskaava 2040 kokouksessaan 14.11.2022. Lainvoiman yleiskaava sai 17.12.2025. Yleiskaavassa 2040 suunnittelualue on osoitettu VU-merkinnällä urheilu- ja virkistyspalvelujen alueeksi. (Alue varataan urheilu- ja virkistystoimintaa varten. Alueella saa rakentaa urheilu- ja virkistystoimintaa palvelevia rakennuksia, rakennelmia ja kentiä asemakaavan mukaan.) Alueen eteläpuolella on osoitettu ohjeellinen ulkoilureitti.



3.2.5. Sulan osayleiskaava

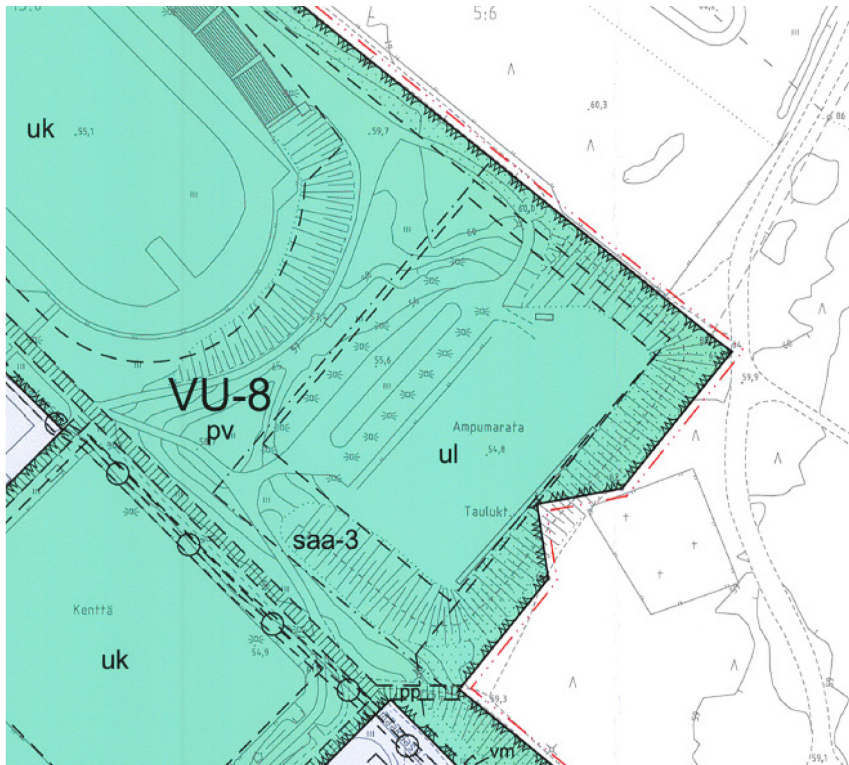
Sulan osayleiskaavan pohjoisin nurkka rajautuu ampumaradan alueeseen. Osayleiskaava on hyväksytty kunnanvaltuustossa 7.12.2015 ja lainvoiman se sai 12.1.2016. Osayleiskaavassa on osoitettu asumista ampumaradan eteläpuolelle, noin 500 metrin etäisyydelle merkinnällä A-4, asuntoalue. Tämän alueen ja ampumaradan välinen alue on osayleiskaavan laatimisen jälkeen asemakaavoitettu Urheilupuiston asemakaavassa.

3.2.6. Rykmentinpuiston osayleiskaava

Ampumahiihtostadionin alueeseen kahdelta suunnalta rajautuva Rykmentinpuiston osayleiskaava on hyväksytty vuonna 2012 ja lainvoiman se sai 2014. Osayleiskaava mahdollistaa rakennusoikeutta alueelle 800 000 – 1 000 000 k-m² ja 12 000 - 15 000 asukasta. Osayleiskaavassa esitettiin koko alueelle ulottuva liikenneverkko, rakennettavat alueet sekä viheralueet ja -yhteydet. Osayleiskaavan 480 hehtaarin alueesta on tällä hetkellä asemakaavoitettuna noin 243 hehtaaria. Osayleiskaavan asumiseen osoitetuista alueista ampumahiihtostadionin läheisyyteen sijoittuvat Puistokylän ja Olympiakylän alueet.

3.2.7. Urheilupuiston asemakaava

Alueella on voimassa Urheilupuiston asemakaava 3493 vuodelta 2019. Asemakaavassa alue sijoittuu urheilu- ja virkistyspalveluiden alueelle (VU-8). Asemakaavassa alue on osoitettu ul-merkinnällä ohjeelliseksi liikuntapaikaksi. Koko alue on merkitty saa-3 alueeksi, jolla maaperän pilaantuneisuus tulee selvittää. Lisäksi alueen koillis- ja kaakkoisreunoilla on merkitty alueet, jotka tulee säilyttää puustoisena.



3.2.8. Puistokylän asemakaava (hyväksytty)

Kunnanvaltuusto hyväksyi Puistokylän asemakaavan kokouksessaan 10.11.2025.

Kunnanvaltuuston päätöksestä jätettiin kaksi valitusta, joiden käsittely on kesken Helsingin hallinto-oikeudessa. Puistokylän asemakaava-alue rajautuu ampumaradan alueeseen sen itäpuolella. Asemakaava-alueen koko on 24,7 ha ja kokonaisrakennusoikeus 48 450 k-m².

Käytettäessä asukasmäärän mitoitusperusteena 1 asukasta 50 kerrosneliometriä kohden, asukasmääräksi saadaan 969 henkilöä. Alueen keskeinen sijainti on merkittävä syy alueen asuinkäyttöön kaavoittamiselle. Puistokylän asemakaava laadittiin ajatuksella, että

ampumaratatoiminta voisi jatkua Puistokylän asemakaavan rakentumisen jälkeenkin, ja osana asemakaavan laadintaa selvitettiin myös ampumaradan toimintaedellytyksiä. Selvitystyön ohjausryhmässä oli edustus kunnan lisäksi Keski-Uudenmaan ympäristökeskuksesta ja Tuusulan Voima-Veikoista. Vuonna 2024 päivitetty selvitys on ympäristölupahakemuksen liitteenä. Osana selvitystä ampumaradan melua arvioitiin melumittauksin ja melumallinnuksen avulla.

Korottamalla nykyistä ampumaradan itäpäässä olevaa meluvallia kaksi metriä, Puistokylän alueella ei ampumaradan melu ylitä asetettuja ohjearvoja. Puistokylän asemakaava oli sen

laatimisen aikana ehdotuksena nähtävillä kaksi kertaa, jolloin saaduissa lausunnoissa sekä Uudenmaan ELY-keskus, että Keski-Uudenmaan ympäristökeskus huomauttivat meluun liittyen

siitä, että ampumaradan melu voi olla lähimmissä asunnoissa ja etenkin piha-alueilla hyvinkin häiritsevää, vaikka ampumaradasta aiheutuva ääni ei ylittäisi asetettuja ohjearvoja. Ensimmäiset asunnot valmistuvat arviolta 2029, jota ennen alueella suoritetaan maaperän puhdistamista ja kunnallistekniikan rakentamista.

3.2.9. Olympiakylän asemakaava (vireillä)

Olympiakylän alue sijoittuu Rykmentinpuiston osayleiskaavassa välittömästi ampumaradan pohjoispuolelle. Osayleiskaavassa alue on osoitettu kerrostalovaltaiseen asumiseen.

Osayleiskaavan mitoituksen mukaan alueelle voidaan sijoittaa rakentamista 24 000-32 000 k-m², joka tarkoittaa 600-700 uutta asukasta. Rakennusten kerrosluvuiksi on osayleiskaavassa esitetty III-IV. Vireillä olevasta asemakaavasta on rajattu pois ampumarataa lähinnä olevat korttelit, jotka

asemakaavoitetaan omana kaavanaan myöhemmin. Vireillä olevan osuuden ensimmäisiä rakennuksia päästään rakentamaan arviolta 2029.

3.2.10. Rakennusjärjestys

Tuusulan kunnan rakennusjärjestys on tullut voimaan 17.10.2025.

3.2.11. Pohjakartta

Tuusulan kunta päivittää ja ylläpitää pohjakarttaa. Pohjakartta täyttää kaavoitusmittauksen vaatimukset.

3.3. Asemakaavaa koskevat suunnitelmat, päätökset ja selvitykset

Tuusulan ampumahiihtostadionin ympäristölupahakemus, 30.9.2025

Tuusulan ampumahiihtostadionin toimintaedellytykset, 11.4.2024

4. ASEMAKAAVAMUUTOKSEN SUUNNITTELUN VAIHEET

4.1. Asemakaavan suunnittelun tarve ja vireilletulo

Toiminta ampumaradalla on alkanut vuonna 1986 Tuusulan kunnan myöntämän sijoituspaikkaluvan ja Uudenmaan lääninhallituksen myöntämän rakennus- ja käyttöluvan mukaisesti. Urheilupuiston asemakaavassa (ak 3493, lainvoima 22.1.2019) ampumahiihtostadionin alue on osoitettu urheilu- ja virkistyspalvelujen alueeksi (VU-8) ja ohjeelliseksi liikuntapaikaksi (ul). Urheilupuiston asemakaavoituksen yhteydessä jätettiin tietoisesti määrittämättä alue ampumaratakäyttöön ja tämän vuoksi asemakaavan muuttaminen on välttämätöntä ympäristöluvan saamiseksi.

Ympäristösuojelulain 12§:n mukaan luvanvaraista, ilmoituksenvaraista tai rekisteröitävää toimintaa ei saa sijoittaa asemakaavan vastaisesti. Ympäristöluvan hakeminen on vireillä Keski-Uudenmaan ympäristökeskuksessa. Asemakaavan muutoksella luodaan edellytykset olemassa olevan ampumaratatoiminnan jatkamiselle lisäämällä asemakaavaan maininta ampumaradasta. Suunnittelu on tullut vireille kunnan toimesta.

4.2. Osallistuminen ja yhteistyö

Osallisia ovat muutosalueen maanomistajat ja ne, joiden asumiseen, työntekoon tai muihin oloihin asemakaavamuutos ja laajennus saattaa huomattavasti vaikuttaa, sekä viranomaiset ja yhteisöt, joiden toimialaa suunnittelussa käsitellään (MRL 62§). Viranomaisten lausunnot ja osallisten mielipiteet on huomioitu asemakaavan laadintatyön eri vaiheissa. Osallisten esittämiin lausuntoihin ja mielipiteisiin sekä muistutuksiin laaditaan vastineet.

4.2.1. Osalliset

Alueen suunnittelussa osallisia ovat:

- Alueen ja lähialueiden maanomistajat, asukkaat, yritykset, yhdistykset, lautakunnat ja vaikuttamistoimielimet
- Asiantuntijaviranomaiset
 - Keski-Uudenmaan ympäristölautakunta
 - Uudenmaan ELY -keskus

5. Osallistuminen ja vuorovaikutusmenettelyt

Asemakaavan muutos tuli vireille 14.2.2024 ja osallistumis- ja arviointisuunnitelma oli nähtävillä 15.2 - 28.2.2024. Osallistumis- ja arviointisuunnitelma oli kuntakehityslautakunnan 14.2.2024 kokouksen ilmoitusasioissa. Asemakaavan muutoksesta ei sen vaikutusten vähäisyydestä johtuen

järjestetä yleisötilaisuutta. Osallistumis- ja arviointisuunnitelmasta saatiin seuraavat lausunnot ja niihin laahin laadittiin vastineet:

Caruna Oy 19.2.2024

Kaava-alueella on Caruna Oy:n sähkönjakeluverkkoa oheisen liitteen 1 mukaisesti. Sinisellä viivalla on esitetty 20 kV johdot. Ilmajohdot on esitetty yhtenäisellä viivalla ja maakaapelit katkoviivalla. Muuntamot ovat violeteilla neliöillä.

Johto- ja muuntamovaraukset

Kaavamutoksella ei pitäisi olla vaikutuksia sähkönjakeluun. Otetaan tarkemmin kantaa kaavan tarkentuessa.

Siirtokustannusten jako

Tarvittavat johto- ja muuntamosiirrot tehdään Carunan toimesta ja siirtokustannuksista vastaa siirron tilaaja. Johtojen siirto edellyttää, että niille järjestyy uusi pysyvä sijainti.

Muuta huomautettavaa

Meillä ei ole muuta huomautettavaa ko. osallistumis- ja arviointisuunnitelmasta. Pyydämme saada mahdollisuuden lausua vielä luonnos ja ehdotusvaiheissa, kun kaava tarkentuu.

Vastine: Kirjataan palaute ja pyydetään uusi lausunto ehdotuksen nähtävilläoloaikana.

HSL 20.2.2024

Helsingin seudun liikenne -kuntayhtymällä ei ole lausuttavaa urheilupuiston asemakaavan muutoksen OAS:sta (kaavanumero 3671).

Vastine: Kirjataan palaute

Keski-Uudenmaan ympäristökeskus 8.3.2024

Ympäristökeskus kiinnittää huomiota siihen, että kyseessä on ilmeisesti kiireellinen kaava, johon ei kuitenkaan ole liitetty selvityksiä toiminnan luonteesta, siitä mahdollisesti aiheutuvista ympäristöhaitoista ja niiden torjumistarpeesta. Kaava-alue sijaitsee Hyrylä A:n 1-luokan vedenhankintaa varten tärkeällä pohjavesialueella ja pohjaveden muodostumisalueella. Ampumaradat aiheuttavat merkittävän riskin maaperän ja pohjaveden pilaantumiselle. Alue on ollut jo 1980-luvulta ilmeisesti saman tyyppisessä käytössä. Toiminnan historiasta ja toiminnasta jatkossa aiheutuvasta vaikutuksesta pohjaveden ja maaperän pilaantumisvaaraan, maaperän puhdistamistarpeeseen ja vaikutuksiin alueelta johdettaviin pintavesiin tulee esittää riittävät selvitykset ja liittää selostukseen.

Haluamme myös erityisesti painottaa tarvetta arvioida ampumaradan vaikutuksia alueen lähiympäristöön suunnitellun asuinalueen melutasoon ja turvallisuuteen ja viereisiin virkistysreitteihin. Tämä on erityisen tärkeää, kun toiminnan lähialue muuttuu aiemmasta metsien ympäröimästä alueesta tiiviisti rakennettavaksi asuintaajamaksi, joka on sijoitusratkaisuna kyseenalainen ja poikkeuksellinen. Muutos ympäristössä ja toiminnan vaikutukset siihen on huolestuttava, ja kaavatyössä tulee hyvin perustella se, miten ampumaratatoiminta voi sijoittua jatkossa näin poikkeukselliseen paikkaan.

Vastine: Asemakaavan osallistumis- ja arviointisuunnitelmasta pyydettiin lausuntoja ennen ympäristölupahakemuksen jättämistä Keski-Uudenmaan ympäristökeskukseen.

Asemakaavoitusta on tehty samanaikaisesti ympäristöluvan käsittelyn kanssa ja asemakaavan laadinnassa on hyödynnetty ympäristölupahakemuksen tietoja ja selvityksiä. Asemakaavalla mahdollistetaan ampumaradan sijoittaminen ja edellytetään ympäristölupaa sen käytölle.

Asemakaavan muutosehdotus oli nähtävillä 19.3. – 2.4.2026 välisen ajan ja siitä saatiin neljä lausuntoa ja yksi muistutus.

Lausuntojen ja muistutuksen tiivistelmät ja niihin laaditut vastineet:

Lausunnot:

Keski-Uudenmaan pelastuslaitos 23.3.2026

Olemme tutustuneet asemakaavaan ja muutokseen.

Pelastusviranomaisella ei ole huomioitavaa asemakaavan suhteen.

Vastine:

Merkitään tiedoksi.

Keski-Uudenmaan alueellinen vastuumuseo 30.3.2026

Tuusulan kunta on pyytänyt Keski-Uudenmaan alueelliselta vastuumuseolta lausuntoa Urheilupuiston ampumaradan asemakaavasta ja asemakaavan muutosehdotuksesta. Museo tarkastelee hanketta perustehtävänsä mukaisesti rakennetun kulttuuriympäristön sekä arkeologian vaalimisen näkökulmasta ja lausuu kantanaan seuraavaa.

Rakennetun kulttuuriympäristön ja maiseman osalta Keski-Uudenmaan alueellisella vastuumuseolla ei ole kaavaehdotukseen huomautettavaa.

Arkeologia

Urheilupuiston ampumarata on suunniteltu aivan Muinaismuistolain (295/1963) suojaaman kiinteän muinaisjäännöksen, Varuskunnan vanha ortodoksinen hautausmaa (tunnus muinaisjäännösrekisterissä 1000014739) viereen ja osin sen kulman päälle.

Varuskunnan vanha hautausmaa on perustettu heti venäläisen varuskunnan asetuttua Hyrylään.

Alunperin väliaikaiseksi tarkoitettu hautausmaa on ollut käytössä vielä 1900-luvun alussa, vaikka tuolloin oli jo perustettu uusi ortodoksinen hautausmaa Pyhän Nikolaoksen kirkon viereen.

Hautausmaalle haudattiin seurakunnan jäseniä, varuskunnan upseereita ja heidän perheenjäseniään sekä myös joitakin rivimiehiä. Hautausmaa jäi ortodoksinen kirkon toiminnan päätyttyä Hyrylässä vuonna 1923 armeijan huostaan, jolloin se sijaitsi sotilasalueella ja haudoille pääseminen oli vaikeaa. Alue on aidattu 1950-luvun lopulla, jolloin se on ollut jo metsittyä.

Nykyisin alueelta on kaadettu joitakin puita, mutta muuten paikka on luonnontilassa. Aidatulla alueella erottuu sammalen peittämiä suorakaiteen muotoisia hautakumpuja sekä soikeita painanteita. Muutamissa haudoissa on jäljellä hautakiviä ja ristejä. Lisäksi yksi haudoista on aidattu. Alueella on voimassa Museoviraston myöntämä hoitolupa.

Alueen länsi- ja lounaspuolella on taistelukaivantoja, jotka saattavat olla melko nuoriakin varuskunnan harjoittelupaikkoja. Osa hautausmaan painanteista saattaa liittyä myös näihin.

Harjoittelupaikka on rajattu muinaisjäännösrekisteriin muuna arkeologisena kohteena Hyrylän varuskunnan harjoituspaikka (1000050656). Tätä kohdetta ei ole merkitty kaavaehdotukseen.

Asemakaavamuutoksen selostuksessa todetaan, että hautausmaan alueella on tehty arkeologinen koekaivaus ja kartoitus vuonna 2012, jossa olisi todettu, että alueelta ei ole löydetty hautauksia. (Tutkimusraportti Tuusula, Hyrylä Rykmentinpuisto, Kirkonmäki ja Varuskunnankoto, Historiallisen ajan varuskunta-alueen arkeologinen koekaivaus ja kartoitus 18.6.-30.6.2012. Museovirasto, 2012.) Museo huomauttaa, että vanhan ortodoksinen hautausmaan alueella tai sen läheisyydessä ei ole tehty arkeologisia tutkimuksia. Tutkimukset, joihin selostuksessa viitataan, on tehty Kirkonmäellä, noin 700 metrin päässä vanhasta ortodoksihautausmaasta. (Museovirasto/ Vuoristo 2012:3.)

Koska vanhan ortodoksihautausmaan läheisyydessä ei ole tehty arkeologisia tutkimuksia, ei ole varmuutta siitä, kuinka laajalle alueelle hautausmaa on aikanaan ulottunut. Tämänhetkinen suojelualueen raja on tehty hautausmaan aidatun osan perustella, mutta on mahdollista, että alue on ollut laajempi. Hautausmaa on jäänyt pois käytöstä 1920-luvulla, mutta aitaus alueelle on tehty vasta 1950-luvulla. 1930-luvun peruskartan perustella hautausmaa on ollut laajempi, kuin nyt rajattuna oleva alue.

Museo katsoo, että muinaisjäännöksen päälle, tai sen välittömään läheisyyteen ei tule osoittaa sellaista maankäyttöä, jonka yhteydessä muinaisjäännöksen säilyminen vaarantuisi. Jos suunnitelmassa kuitenkin, painavien syiden perusteella, päädytään suunnitelman toteuttamiseen ja muinaismuistolain vastaisesti sijoittamaan maankäyttöä kiinteiden muinaisjäännösten välittömään läheisyyteen, tulee asiassa menetellä muinaismuistolain 13. §:n mukaisesti. Yleisen hankkeen kyseessä ollessa on järjestettävä neuvottelu, jossa todetaan, että muinaisjäännös tai osa siitä on mahdollista poistaa riittävien arkeologisten tutkimusten jälkeen. Neuvottelusta tulee tehdä muistio, jossa nämä asiat todetaan. Neuvottelussa tulee olla mukana Museovirasto, Keski-Uudenmaan alueellinen vastuumuseo, Tuusulan kunta sekä maanomistajat. Tutkimuskustannuksista vastaa muinaismuistolain mukaisesti hankkeen toteuttaja.

Vastine:

Lausunnon johdosta on tehty seuraavia muutoksia selostukseen ja kaavakarttaan: Urheilu- ja virkistyspalveluiden määräystekstiä on muokattu niin, että alueella mahdollisesti sijaitsevat muinaisjäännökset eivät vaarantuisi. Alueelle ei sallita merkittävää kaivamista. Asemakaavan selostuksessa ollut virheellinen tieto tehdyistä kaivauksista on poistettu ja kohtaa on täydennetty lausunnossa esitettyjen tietojen pohjalta. Ampumarata on toiminut alueella vuodesta 1986 ja suuria muutoksia ei olla tekemässä. Merkittävämpänä toimenpiteenä nykyiset maalitaulut todennäköisesti korvataan erillisillä ampumakonteilla, joiden perustukset voidaan toteuttaa ilman merkittävää kaivamista. Näillä tarkennuksilla pystytään huomioimaan museon esittämä näkemys siitä, ettei muinaisjäännöksen päälle, tai sen välittömään läheisyyteen osoiteta sellaista maankäyttöä, jonka yhteydessä muinaisjäännöksen säilyminen vaarantuisi. Varuskunnan harjoittelupaikka on rajattu muinaisjäännösrekisteriin muuna arkeologisena kohteena *Hyrylän varuskunnan harjoituspaikka* (1000050656). Museon lausunnossa todetaan, ettei harjoittelupaikkaa olisi merkitty kaavaehdotukseen. Harjoittelupaikka on merkitty kaavaehdotukseen merkinnällä s, sotahistoriallinen kohde. Samaa merkintää on käytetty Puistokylän asemakaavassa, jonka alueelle harjoitusalue pääosin sijoittuu.

Caruna 1.4.2026

Caruna toimitti OAS-vaiheen lausunnossaan karttakuvan alueen sähköverkosta 19.2.2024. Kaavamutoksen vaikutukset alueen sähköjakeluun ovat vähäiset. Carunalla ei ole muuta huomautettavaa asemakaavan muutoksen ehdotuksesta. Toivomme saada tiedoksi, kun kaava on hyväksytty.

Vastine:

Merkitään tiedoksi.

Lupa- ja valvontavirasto 1.4.2026

Ohjaava kaava ja sen huomioiminen

Asemakaavoitusta ohjaa Tuusulan yleiskaava 2040, joka sai lainvoiman 17.12.2025. Yleiskaavassa 2040 suunnittelualue on osoitettu VU-merkinnällä urheilu- ja virkistyspalvelujen alueeksi. Käyttötarkoitus on ohjaavan yleiskaavan mukainen.

Ympäristöterveys

Ampumaradan välittömään läheisyyteen radan ampumasuunnassa on kaavoitettu asuinalue, johon ampumaradan meluvaikutukset kohdistuvat. Asuinalue saattaa aiheuttaa radan käytölle rajoituksia ympäristöluvan määräysten kautta. Radan kokonaislaukausmääräksi on suunniteltu 135 000 laukausta vuodessa. Laukausmäärän perusteella rataa ei voida pitää vähäisenä, joten asetuksen ampumaratojen aiheuttaman melutason ohjearvoista 53/1997, 3§ mukaista soveltaminen voi vaikuttaa ympäristöluvan ohjearvoja (raja-arvo) tai laukaussmääriä tiukentavasti. Radan ampumamäärä on niin suuri, että sillä on todennäköisesti vaikutusta uuden asuinalueen viihtyisyyteen, vaikka ohjearvot alittuisivat eniten melulle altistuvissa kohteissa.

Kaavassa on annettu seuraava kaavamääräys meluesteestä. "Alueelle rakennettava meluste. Merkintä osoittaa esteen likimääräisen sijainnin ja lukuarvo sen yläreunan likimääräisen korkeusaseman. Meluste on rakennettava valmiiksi ennen asuinrakennusten rakentamista ampumaradan melualueelle. Jos meluste toteutetaan aitana, sen pintamateriaalin on oltava pääosin puuta." Lupa- ja valvontavirasto nostaa esiin sen, että jos meluste toteutetaan aitana ja sen pintamateriaali on puuta, voi siitä aiheutua melun heijastumista alueen ympäristöön, vähentäen ääniympäristön laatua. Mahdollisen aidan pintamateriaali tulisi toteuttaa mahdollisuuksien mukaan melua absorboivasta materiaalista.

Lupa- ja valvontavirasto pitää määräyksen kohtaa "Meluste on rakennettava valmiiksi ennen asuinrakennusten rakentamista ampumaradan melualueelle" tarpeettomana. Määräys käytännössä ohjaisi toisen kaava-alueen toteuttamista, mikä ei ole tarkoituksenmukaista. Rakentaminen ei sijoitu melualueelle, jos meluntorjunnan takia asuinrakentaminen rajautuu melualueen ulkopuolelle. Viereisten asuinalueiden rakentaminen ääniympäristöltään sopivaksi tulee ratkaista kyseisten asemakaavojen yhteydessä.

Pohjavedet

Kohde sijaitsee Hyrylän 1-luokan (0185801 A) vedenhankintaa varten tärkeällä pohjavesialueella. Alueella tulee kiinnittää huomiota pohjaveden suojeluun. Kaavassa on annettu varsin yksityiskohtaiset ja kattavat pohjavesimääräykset, mutta ne koskevat pääasiassa toimintoja, joita kyseisessä kaavassa ei alueelle osoiteta.

Ampumarata-alueella muodostuvia hulevesiä ei saa johtaa maaperään ja edelleen pohjaveteen edes puhdistamisen jälkeen. Hulevedet tulee kerätä ja johtaa pois pohjavesialueelta. Vesiä ei tule imeyttää kaavaselostuksessa esitettyyn imeytysaltaaseen, joka myös sijaitsee pohjavesialueella. Pohjavesialueilla maaperään saa imeyttää vain puhtaita hulevesiä, kuten kattovesiä.

Ampumarata-alueelle tulee toteuttaa pohjaveden suojausratkaisut, jotta pohjaveden laatu ei vaarannu. Tästä annettaneen määräykset toiminnan ympäristöluvassa.

Ilmastovaikutukset

Vaikka uusi rakentaminen on vähäistä kaava-alueella, tulee kaikki ilmastovaikutukset huomioida kaavaselostuksen vaikutusten arvioinnissa. Ilmastovaikutuksia aiheutuu esimerkiksi meluesteen korottamisesta. Ilmastovaikutusten arvioinnin tulee sisältää ilmastonmuutoksen hillintä sekä sopeutumisen tarpeet. Lisäksi on arvioitava, miten kielteisiä ilmastovaikutuksia vähennetään ja miten myönteisiä vaikutuksia vahvistetaan.

Vastine:

Lausunnon johdosta kaavamääräyksistä poistettiin alueelle rakennettavan meluesteen osalta maininta "*Meluste on rakennettava valmiiksi ennen asuinrakennusten rakentamista ampumaradan melualueelle*" tarpeettomana. Lisäksi poistettiin maininta aidan pintamateriaalista. Kaavaselostuksen vaikutusten arviointiin lisättiin kohta, jossa arvioitiin mm. vallin rakentamisen ilmastovaikutuksia. Ampumarata-alueelle toteutettavista pohjaveden suojausratkaisuista annetaan määräykset toiminnan elelyttämässä ympäristöluvassa. Viereisen Puistokylän asemakaavan laadinnan yhteydessä suoritettujen melumallinnusten kautta pystyttiin osoittamaan, että melun ohjeavot alittuvat myös eniten melulle altistuvissa kohdissa. Ympäristöluvassa tarkastellaan radan vaikutuksia uuden asuinalueen viihtyisyyteen.

Muistutus 1.

Menettelytavat

Kaavaehdotuksen asettaminen julkisesti nähtäville

Maankäyttö ja rakennusasetuksen 27 §:n mukaan "Asemakaavaehdotus on pidettävä kunnassa julkisesti nähtävänä vähintään 30 päivän ajan. Vaikutukseltaan vähäistä asemakaavan muutosta koskeva ehdotus on kuitenkin pidettävä nähtävänä vähintään 14 päivän ajan"

Koska kyse ei ole vaikutuksiltaan vähäisestä kaavamuutoksesta, asemakaavamuutosehdotus olisi pitänyt olla kunnassa julkisesti nähtävänä vähintään 30 päivän ajan.

Kaavan sisältöä koskevat muistutukset

Alueidenkäyttölain 50 §:n mukaan "Alueiden käytön yksityiskohtaista järjestämistä, rakentamista ja kehittämistä varten laaditaan asemakaava, jonka tarkoituksena on osoittaa tarpeelliset alueet eri tarkoituksia varten ja ohjata rakentamista ja muuta maankäyttöä paikallisten olosuhteiden, kaupunki- ja maisemakuvan, hyvän rakentamistavan, olemassa olevan rakennuskannan käytön edistämisen ja kaavan muun ohjaustavoitteen edellyttämällä tavalla".

Alueidenkäyttölain 54.2 §:n mukaan "Asemakaava on laadittava siten, että luodaan edellytykset terveelliselle, turvalliselle ja viihtyisälle elinympäristölle, palvelujen alueelliselle saatavuudelle ja liikenteen järjestämiselle". Alueidenkäyttölain 54.3 §:n mukaan "Asemakaavalla ei saa aiheuttaa kenenkään elinympäristön laadun sellaista merkityksellistä heikkenemistä, joka ei ole perusteltua asemakaavan tarkoitus huomioon ottaen".

Liikenteen ja jätehuollon järjestäminen

Liikennealueet

Kaavamääräyksissä todetaan, että "Liikennealueen hulevedet tulee johtaa pohjavesialueen ulkopuolelle". Kaavamuutosalue ei kuitenkaan sisällä liikennealueita, joten kaavamääräys tulee poistaa.

Pysäköinti ja jätehuolto

Kaavaselostuksessa sivulla 13 todetaan, että "Urheilukeskuksen pysäköinti on hajautettu useammalle pysäköintialueelle, joita myös ampumaradan käyttäjät käyttävät".

Toisaalta kaavamääräyksissä todetaan, että "Moottoriajoneuvojen ajo- ja vähintään viidelle ajoneuvolle osoitetut pysäköintialueet sekä jäteastian sijoituspaikat ja muut vastaavat tulee päällystää öljyä läpäisemättömällä pintamateriaalilla tai pohjavesisuojauksen sisältävällä rakenteella". Jne.

Kaavakartalla pitäisi esittää alue pysäköinnille, jos pysäköinti (moottoriajoneuvot, pyörät) on tarkoitus järjestää VU-9 alueella. Samoin olisi pitänyt esittää varaus jätehuoltoalueelle/-pisteelle. Myöskään autopaikkojen tarpeen määrittelyn perusteet eivät ilmene kaava-asiakirjoista. Asemakaavamuutoksesta ei yksiselitteisesti ilmene, miten pysäköinti järjestetään.

Selvitykset

Melu

Kaavaselostuksen kohdassa 6.5. (Toiminnan aiheuttamat häiriötekijät) todetaan, että "Ampumaratatoiminnan merkittävimmät ympäristövaikutukset ja -riskit liittyvät ampumameluun sekä luotien ja haulien sisältämien raskasmetallien mahdollisiin vaikutuksiin ympäristöön. Ampumaratatoiminnan melun vaikutukset liittyvät ensisijaisesti häiritsevyyteen ja elinympäristön viihtyisyyteen". Selostuksessa ei ole esitetty mitään karttaa /tietoja tms. melun vaikutuksista. Selostuksessa ei myöskään ohjata tietojen lähteille. Melukartta olisi pitänyt esittää selostuksessa.

Pilaantuneet maat

Kaavatyön yhteydessä olisi pitänyt selvittää saa 3-merkinnällä osoitetun alueen mahdollinen pilaantuneisuus.

Kaavan vaikutusten arviointi

Alueelle rakennettavan meluesteen vaikutuksia kaupunkikuvaan, maisemaan, kulttuuriperintöön ja rakennettuun ympäristöön ei ole arvioitu.

Kaavamääräyksistä

Edellä esitetyn lisäksi totean, että kaavamääräykset tulee kokonaisuudessaan tarkistaa. Osa kaavamääräyksistä ei mahdollisesti koske kaavamuutosaluetta (mm. kellaritiloja koskevat määräykset). Kaavamääräyksistä tai/ja -merkinnöistä ei ainakaan ilmene, että alueelle saisi rakentaa maanalaisia kellaritiloja.

Tieto kaavamuutoksen hyväksymisestä

Tieto kaavamuutoksen hyväksymispäätöksestä tulee lähettää muistutuksen tekijöille.

Yhteenveto

Asiakirjojen puutteellisuuden vuoksi ei ole mahdollista arvioida täyttääkö kaavamuutos alueidenkäyttölain 50 §:n säännöksiä ja 54 §:n asemakaavalle asetettuja sisältövaatimuksia. Kaava tulee laittaa uudelleen nähtäville 30 päivän ajaksi.

Vastine:

Tuusulan kunnan hallintosäännön mukaisesti kyseessä on muu kuin vaikutuksiltaan merkittävä asemakaava, jolloin on 14 vrk:n nähtävilläolo on mahdollinen.

Asemakaavassa on virheellisesti annettu pohjavesiin liittyviä määräyksiä koskien pohjavesialueelle sijoittuvia liikennealueita, jätehuoltoalueita ja kellarin rakentamista, vaikka asemakaavaan ei sisälly kyseisiä kohteita. Nämä määräykset on poistettu asemakaavasta. Jätteet toimitetaan urheilukeskuksen yhteiseen jätteenkeräyspisteeseen. Jäteasetuksen (978/2021) 21 §:n perusteella jätteen erilliskeräystä ei ole tarpeen järjestää, sillä toiminnasta muodostuvien eri jättejakeiden määrä on vähäinen. Pysäköinti järjestetään urheilukeskuksen pysäköintipaikoilla,

Alueen melutilannetta on käsitelty kaavaselostuksen liitteenä olevassa selvityksessä *Tuusulan ampumahiihtostadionin toimintaedellytykset, päivitys, 4.11.2024* ja maaperän pilaantuneisuutta ympäristölupahakemuksen yhteydessä. *Ympäristölupahakemus, Tuusulan ampumahiihtostadion, 30.9.2025*. Meluun ja maaperän pilaantuneisuuteen liittyen selostukseen on lisätty kohtaan *Ympäristön häiriötekijät* keskeisiä kohtia näistä selostuksen liitteenä olleista selvityksistä.

Asemakaava edellyttää ympäristöluvan hakemista ampumarataa varten. Ympäristölupaa on haettu ja käsitelty saman aikaisesti asemakaavoituksen kanssa. Ympäristöluvan saaminen edellyttää merkittäviä selvityksiä mm. meluun ja maaperän pilaantuneisuuteen liittyen. Tämä materiaali on ollut selostuksen liitemateriaalina.

Asemakaavassa edellytetään meluesteen rakentamista, joka voidaan toteuttaa joko nykyistä vallia korottamalla tai rakentamalla aita vallin päälle. Meluesteen toteuttaminen, joko vallia korottamalla tai rakentamalla aita, muodostaa positiivisia vaikutuksia kaupunkikuvaan rajaamalla eri toiminnassa olevia alueita toisistaan. Ratkaisulla on myös turvallisuutta parantavia vaikutuksia.

6. Asemakaavamuutoksen kuvaus ja vaikutukset

6.1. Kaavan rakenne

Voimassa olevan asemakaavan käyttötarkoituksena on ollut urheilu- ja virkistyspalvelujen alue. Asemakaavan muutoksella käyttötarkoitusta tarkennetaan siten, että sillä mahdollistetaan ampumaradan sijoittaminen ja edellytetään ympäristölupaa sen käytölle.

VU-9 Urheilu- ja virkistyspalvelujen alue, jolle saa sijoittaa ampumaradan. Ampumarata edellyttää ympäristölupaa. Alueella saa rakentaa varastoja, teknisiä tiloja ja palvelupisteitä. Rakennusten ja rakennelmien tulee olla ulkoasultaan huoliteltuja ja ympäristöön sopivia. Alueella ei sallita merkittävää kaivamista, jotta alueella mahdollisesti sijaitsevat muinaisjäännökset eivät vaarantuisi. Aluetta koskevista tai siihen liittyvistä suunnitelmista on pyydettävä Keski-Uudenmaan alueellisen vastuumuseon lausunto.

Ympäristölupahakemus on ollut vireillä yhtä aikaa asemakaavan laatimisen kanssa. Maalitaulujen alueelle osoitetaan rakennusoikeutta (300), joka mahdollistaa esimerkiksi ympäristölupahakemuksessa esitettyjen ampumakonttien sijoittamisen. Ampumakontit voidaan sijoittaa ilman merkittävää maanmuokkausta tai maanpinnan alapuolelle ulottuvaa perustamista. Lisäksi kontit ovat siirrettävissä. Aiemmassa asemakaavassa alueen koillis- ja kaakkoisreunalla ollut merkintä alueen puustoisena säilyttämisestä poistetaan. Merkinnän poistaminen mahdollistaa olemassa olevien vallien korottamisen ja aidan rakentamisen.

Kaava-alueen kaakkoisreunaan on osoitettu ortodoksihautausmaan kiinteä muinaisjäännös (SM-3). Koska vanhan ortodoksihautausmaan läheisyydessä ei ole tehty arkeologisia tutkimuksia, ei ole varmuutta siitä, kuinka laajalle alueelle hautausmaa on aikanaan ulottunut. Tämänhetkinen suojelun alueen rajaus on tehty hautausmaan aidatun osan perusteella, mutta on mahdollista, että alue on ollut laajempi. Muinaisjäännösrekisterin mukainen varuskunnan vanha ortodoksinen hautausmaa (tunnus muinaisjäännösrekisterissä 1000014739) sijoittuu suurimmaksi osaksi suunnittelun alueen itäpuolelle ja pieneltä osin myös suunnittelun alueelle. Suurin osa hautausmaasta on osoitettu viereisessä Puistokylän asemakaavassa maakuntamuseon aikaisemman lausunnon mukaisesti rauhoitetuksi muinaisjäännökseksi. Samaa merkintää on käytetty myös tässä asemakaavassa. Sotahistoriallinen kulttuuriperintökohde (s), on osoitettu pääosin viereisessä Puistokylän asemakaavassa. Tälle suunnittelun alueelle ulottuvalle osalle on käytetty maakuntamuseon aikaisemman lausunnon mukaisesti yhtenevää merkintää Puistokylän asemakaavan kanssa.

Pohjavesimääräyksissä on hyödynnetty Puistokylän asemakaavan pohjavesimääräyksiä, poistamalla siitä kohdat, jotka eivät koske alueen asemakaavaa.

6.2. Palvelut

Ampumaradan alue sijoittuu Tuusulan urheilukeskukseen, jonka palveluita ampumaradan käyttäjät voivat käyttää.

6.3. Ympäristön laatua koskevien tavoitteiden toteutuminen

Ampumaratatoimintaa on harjoitettua alueella vuodesta 1986 alkaen. Tällä asemakaavalla luodaan myös kaavalliset edellytykset toiminnalle. Merkittävimmät muutokset aiheutuvat kaavalla mahdollistettavien maalialueelle sijoitettavien konttirakenteiden toteuttamisesta sekä meluesteenä toimivan ampumavalliin muokkaamisesta ja sen päälle mahdollisesti rakennettavasta aidasta. Asemakaavaan lisätään vallien päälle määräys rakennettavasta meluesteestä ja sen likimääräinen sijainti ja korkeusasema. Merkinnällä mahdollistetaan meluesteen toteuttaminen joko valleja korottamalla tai vallien päälle toteutettavalla meluaidalla. Ympäristön laatua määrittäviä ehtoja on käsitelty ympäristölupaprosessin yhteydessä.

6.4. Aluevaraukset

Asemakaava-alue on osoitettu pääosin urheilu- ja virkistyspalveluiden alueeksi. Lisäksi kaava-alueen kaakkosreunaan on osoitettu ortodoksihautausmaan kiinteä muinaisjäänös (SM).

6.5. Toiminnan aiheuttamat häiriötekijät

Ampumaratatoiminnan merkittävimmät ympäristövaikutukset ja -riskit liittyvät ampumameluun sekä luotien ja haulien sisältämien raskasmetallien mahdollisiin vaikutuksiin ympäristöön. Ampumaratatoiminnan melun vaikutukset liittyvät ensisijaisesti häiritsevyyteen ja elinympäristön viihtyisyyteen.

7. Kaavan vaikutukset

7.1. Ihmisten elinoloihin ja elinympäristöön

<i>Asuminen ja esteettömyys</i>	Ampumarata ei uhkaa naapureiksi myöhemmin tulevien Puistokylän ja Olympiakylän pihapiirin yksityisyyttä.
<i>Ihmisten elinolot ja terveys</i>	Asemakaavan reuna-alueille on jätetty metsäpeitteistä reuna-alueita tuomaan etäisyyttä. Vallin mahdollinen muokkaaminen ja aidan rakentaminen edellyttää kasvillisuuden poistoa alueen itäreunalla. Ampumaradan aiheuttamaa melua on selvitetty ja esitetty siihen ratkaisuja Puistokylän asemakaavoituksen yhteydessä.
<i>Ympäristön puhtaus, -suojelu ja ympäristöhäiriöt</i>	Ympäristölupahakemuksen yhteydessä todettiin kenttämittauksissa ylemmän ohjearvon ylittäviä pitoisuuksia lyijyn, antimonin, sinkin ja arseenin osalta. Rata-alueella olevien haitta-aineiden ei arvioida aiheuttavan riskejä, joille olisi akuuttia puhdistamistarvetta ja radalle on suunniteltu tehtäväksi haitta-aineiden hallintatoimia riskin minimoimiseksi.

7.2. Maa- ja kallioperään, veteen, ilmaan ja ilmastoon

<i>Maa- ja kallioperä</i>	Alueelta otettujen maaperänäytteiden perusteella alueen maaperä on hiekkaa, hiekkamoreenia ja silttiä.
<i>Hulevedet ja pohjavesi</i>	Ampumahiihtostadion sijaitsee Hyrylän (0185801A) pohjavesialueen muodostumisalueella. Radan etäisyys Koskenmäen vedenottamoon arvioidaan olevan riittävä, joten ampumataulujen alueelta hulevesien maahan imeytymisestä ei katsota aiheutuvan pohjaveden laadullista riskiä pohjavesialueen vedenhankinnalle. Hakija tulee esittämään haitta-aineiden hallintatoimia riskin minimoimiseksi. Lisäksi toimintaa tullaan edelleen tarkkailemaan.
<i>Ilmasto</i>	Kaavaratkaisun toteuttaminen aiheuttaa kasvihuonepäästöjä melunsuojauksen rakentamisvaiheessa, erityisesti jos suojaus toteutetaan vallia korottamalla. Vallin korottamisen ilmastovaikutuksia voidaan merkittävästi pienentää, jos tarvittava materiaalina voidaan käyttää Puistokylän poistettavia maamassoja. Kaava ei lisää alueelle suuntautuvaa ajoneuvoliikennettä verrattuna aikaisempaan tilanteeseen.

7.3. Kasvi- ja eläinlajeihin, luonnon monimuotoisuuteen ja luonnonvaroihin

<i>Luonnonolot, luonnonsuojelu</i>	Alueelta on teetetty kattavat luontoselvitykset ympäristölupahakemuksen yhteydessä. Luontoselvitysten tulokset ja päätelmät ovat olleet käytössä asemakaavan valmistelutyön aikana.
<i>Eläimistö</i>	Luontoselvityksessä tunnistetut lajit eivät olleet sellaisia, että ne olisivat vaikuttaneet asemakaavaehdotuksen ratkaisuun.
<i>Luonnonvarat</i>	Rakentuessaan kaava-alueella on jonkin verran vaikutuksia luonnonvaroihin, kun puustoa poistetaan ja maaperää muokataan. Erityistä huomiota tulee

	kiinnittää suunnitteluun ja toteutukseen siten, että maastonmuokkaustarve ja puiden kaataminen minimoidaan.
--	---

7.4. Kaupunkikuvaan, maisemaan, kulttuuriperintöön ja rakennettuun ympäristöön

<i>Muinaismuistot</i>	Kaava-alueen kaakkoisreunaan on osoitettu ortodoksihautausrakennuksen kiinteä muinaisjäännös (SM) ja sotahistoriallinen kulttuuriperintökohde (s), jotka on osoitettu pääosin viereisessä Puistokylän asemakaavassa. Asemakaavan muutoksella ei ole näihin vaikutusta. Myös VU-9 merkinnän alueella huomioidaan mahdolliset muinaisjäännökset seuraavalla määräyksellä: Alueella ei sallita merkittävää kaivamista, jotta alueella mahdollisesti sijaitsevat muinaisjäännökset eivät vaarantuisi. Aluetta koskevista tai siihen liittyvistä suunnitelmista on pyydettävä Keski-Uudenmaan alueellisen vastuumuseon lausunto.
<i>Kaupunkikuva</i>	Meluesteen toteuttaminen, joko vallia korottamalla tai rakentamalla aita, muodostaa positiivisia vaikutuksia kaupunkikuvaan rajaamalla eri toiminnassa olevia alueita toisistaan. Ratkaisulla on myös turvallisuutta parantavia vaikutuksia.

7.5. Alue- ja yhdyskuntarakenteeseen, yhdyskunta- ja energiatalouteen sekä liikenteeseen

<i>Yhdyskuntarakenne</i>	Ampumaradan alue on osa Tuusulan monilajista urheilukeskusta.
<i>Tekninen huolto</i>	Ampumaradan alueella ei ole kunnallisteknistä tai vesihuollon verkostoa.
<i>Liikenne</i>	Alueen liikennetuotos ei muutu verrattuna nykytilanteeseen ja liikennevirrat ovat niin pieniä, ettei niillä ole merkittävää vaikutusta urheilukeskuksen liikenteen toimivuuteen.

8. Asemakaavan toteutus

8.1. Toteutusta ohjaavat luvat ja toteuttamisen seuranta

Ampumarata on toiminut alueella jo vuodesta 1986, eikä kaavamuutos aiheuta muutoksia varsinaiseen toimintaan. Ympäristöluvassa esitetyn ja tällä kaavalla mahdollistettavan konttiratkaisun myötä mahdollistetaan ympäristöluvan ehtojen toteuttaminen. Konttien sijoittaminen edellyttää alueella pienimuotoista maanmuokkausta. Ampumavallin muokkaaminen ja aidan rakentaminen edellyttää kasvillisuuden poistoa. Ampumaradan toimintaa ohjataan ympäristöluvalla. Alueen toteuttaminen voidaan käynnistää, kun asemakaava on saanut lainvoiman. Suunnittelu- ja toteutusajataulut tulevat tarkentumaan myöhemmin.

8.2. Selostuksen liitteet

Liite 1. Osallistumis- ja arviointisuunnitelma, 1.2.2024

Liite 2. Asemakaavakartan etusivu ja määräykset, 13.5.2026

Liite 3. Asemakaavan seurantalomake, 14.2.2026

Liite 4. Tuusulan ampumahiihtostadionin toimintaedellytykset, päivitys, 4.11.2024

Liite 5. Ympäristölupahakemus, Tuusulan ampumahiihtostadion, 30.9.2025

Liite 6. Muistutus ja lausunnot