

PALIN GRANIT OY, MAA-AINES- JA YMPÄRISTÖLUVAN MUUTTAMINEN JA ALOITUSLUPA, PILAANTUMATTOMIEN MAIDEN VASTAANOTTO JA MAANKAATOPAIKKATOIMINTA, MÄNTSÄLÄ

ASIA

Päätös ympäristönsuojelulain (YSL 527/2014) 29 §:n mukaisesta hakemuksesta, joka koskee Palin Granit oy:n tarvekiven louhimon ja sivukiven murskaamon olemassa olevalle toiminnolle yhteiskäsittelyssä myönnettyä maa-aines- ja ympäristölupaa (myöhemmin käytetään nimeä yhteislupa). Muutoshakemuksella haetaan ympäristöluvan muuttamista pilaantumattomien maiden vastaanottamiseksi ja hyödyntämiseksi maankaatopaikkatoimintona, Mäntsälän kunnassa kiinteistöllä Nokki 505-416-31-33.

Päätös sisältää ratkaisun ympäristönsuojelulain 199 §:n mukaisesta hakemuksesta toiminnan aloittamiseksi mahdollisesta muutoksenhausta huolimatta.

LUVAN HAKIJA

Palin Granit Oy
Ratakatu 33,
53100 Lappeenranta
y-tunnus 0135710-8

SIJAINTI JA KIINTEISTÖTIEDOT

Luonnonkiven (myöhemmin käytetään tarvekiven) louhimo ja murskaamo sijaitsevat Mäntsälän kunnan Sääksjärven kylässä noin kymmenen kilometriä Mäntsälän keskustasta Askolan suuntaan kantatien 55 (Mäntsälä-Porvoo-tie) länsipuolella. Maa-ainesten otto sekä louhinta ja murskaus ovat Palin Granit Oy:n omistamilla tai vuokraamalla kiinteistöillä 505-416-30-21, 505-416-31-9, 505-416-31-16, 505-416-31-33, 505-416-31-39, 505-416-32-11, 505-416-32-18 ja 505-416-32-20 (Porvoontie 1155, 04600 Mäntsälä).

Muutoshakemuksen mukainen pilaantumattomien maiden vastaanotto ja maankaatopaikkatoiminta sijaitsee kiinteistöllä Nokki 505-416-31-33. Hakemusta koskevan alueen sijainti on esitetty liitteenä 1.

LUVAN HAKEMISEN PERUSTE

Toiminnanharjoittaja on hakenut olemassa olevan yhteiskäsittelyssä myönnetyn ympäristöluvan muuttamista. Ympäristönsuojelulain (YSL 527/2014) 29 §:n mukaan ympäristöluvan varaisen toiminnan päästöjä tai niiden vaikutuksia lisäävään tai muuhun toiminnan olennaiseen muuttamiseen on oltava lupa.

Toiminta on ympäristöluvanvarainen ympäristönsuojelulain (YSL 527/2014) 27 § ja liitteen 1 taulukon 2 kohdan 13 f (muu kuin taulukon 2 kohdissa 13 a, b ja e tarkoitettu jätelain soveltamisalaan kuuluva jätteen käsittely, joka on ammattimaista tai laitosta) mukaan.

LUPAVIRANOMAISEN TOIMIVALTA

Ympäristönsuojeluasetuksen (YSA, 713/2014) 2 §:n kohdan 12 a (alle 50 000 tonnin vuotuiselle jätemäärälle mitoitettu maankaatopaikka) perusteella lupaviranomainen on

kunnan ympäristönsuojeluviranomainen (Keski-Uudenmaan ympäristölautakunta).

HAKEMUKSEN VIREILLETULO, TÄYDENTÄMINEN JA MUUTTAMINEN

Lupahakemus on tullut vireille 7.11.2025. Hakemusta on täydennetty 4.2.2026 ja 9.2.2026.

TOIMINTAA KOSKEVAT LUVAT, SOPIMUKSET JA ALUEEN KAAVOITUSTILANNE

Toiminnan nykytila ja voimassa oleva lupa

Mäntsälän louhimolla on Keski-Uudenmaan ympäristölautakunnan 10.10.2023 (§ 133) myöntämä maa-ainesten ottolupa ja ympäristölupa (yhteiskäsittely) tarvekiven ottoon sekä kiven louhintaan ja murskaukseen. Lupa on voimassa 15 vuotta päätöksen lainvoimaiseksi tulemisesta. Lupa on saanut lainvoiman 23.11.2023. Lainvoimainen yhteislupapäätös on tämän muutosluvan liitteenä. Voimassa olevassa luvassa ei ole määräyksiä maankaatopaikkatoiminnasta eikä puhtaiden maa-ainesten vastaanotosta. Siten kyse on uudesta toiminnosta alueella.

Palin Granit Oy:n Mäntsälän tarvekivenlouhimolle on tehty ympäristövaikutusten arviointimenettely, jonka arviointiselostus on valmistunut 24.4.2012. Hankkeen YVA-menettelyn tarve on määräytynyt ympäristövaikutusten arviointimenettelystä annetun lain (468/1994) 4 §:n ja ympäristövaikutusten arvioinnista annetun asetuksen (713/2006) 6 §:n hankeluettelon kohdan 2 b mukaan (kiven, soran tai hiekan otto, kun louhinta- tai kaivualueen pinta-ala on yli 25 hehtaaria tai otettava ainesmäärä vähintään 200 000 m³ ktr/vuosi). Haettava muutos yhteislupaan ei anna aihetta YVA-lain mukaiseen ympäristövaikutusten arviointimenettelyyn uudelleenarviointiin.

ALUEEN KAAVOITUSTILANNE

Asemakaava

Alueelle ei ole asemakaavaa.

Yleiskaava

Mäntsälässä on käynnistetty kunnanhallituksen päätöksellä 5.3.2018 § 56 yleiskaavan laatiminen koko kuntaan. Niin sanottu Mäntsälän yleiskaava 2050 luonnos 1 (nähtävillä 7.7.–15.12.2021) oli aikaisemmin esityksenä yleiskaavaksi, joka on sittemmin muuttunut kokonaan. Kunnanhallitus on 21.11.2022 § 236 päättänyt, että Mäntsälän yleiskaavaa 2050 jatketaan strategisena. Mäntsälän strateginen yleiskaava 2050 ehdotuksessa (nähtävillä 4.2.-13.3.2026) kohdealue sijoittuu maa-ainesten ottoalueelle (EO-merkintä) sekä alueelle, jolle on merkitty merkittäviä kiviainesvarantoja.

Maakuntakaava

Uusimaa-kaava 2050 on kaavakokonaisuus, joka sisältää Helsingin seudun, Itä-Uudenmaan ja Länsi-Uudenmaan vaihemaakuntakaavat. Uusimaa-kaava 2050 korvaa entiset Uudenmaan vaihekaavat. Alueella on voimassa Helsingin seudun vaihemaakuntakaava, joka on saanut lainvoiman 13.3.2023 korkeimman hallinto-oikeuden päätöksellä.

Uudenmaan I. vaihemaakuntakaavassa Mäntsälän tarvekivilouhimon lupa-alue on merkitty alueeksi, jolla sijaitsee merkittäviä kiviainesvarantoja. Kaavaselostuksen mukaan merkinnällä osoitetaan alueet, joilla sijaitsee maakunnan kiviaineshuollon kannalta merkittäviä sora-, hiekka- tai kalliokiviainesvarantoja.

TOIMINNAN SIJAINNIN Sijaintipaikka ja sen ympäristö

Sijaintipaikka

Lupaa haetaan Mäntsälän kunnan Sääksjärven kylässä sijaitsevalle Nokki-nimiselle kiinteistölle (31–33), joka kuuluu Palin Granit Oy:n luonnonkiven louhimoalueeseen. Hankealue (jäljempänä myös muutosalue, maankaatopaikan alue tai läjitysalue) sijoittuu louhimon ottamisalueen koillisosiin. Muutosalueen käyntiosoite on Porvoontie 1103, Mäntsälä.

Maankäyttö ja maisema

Haettu maankaatopaikkatoiminto sijoittuu maa- ja metsätalousvaltaiselle haja-asutusalueelle. Alueella on harjoitettu pitkäaikaisesti tarvekiven louhintaa ja sivukiven murskausta.

Hanke- ja louhimoalue ovat maisemaltaan voimakkaasti muuttuneita louhintatoiminnan seurauksena. Alueen lähiympäristö on pääosin metsäaluetta, ja louhimo rajautuu vain vähäisessä määrin peltoalueisiin. Haettu muutosalue sijoittuu metsäalueen ja louhimon väliin siten, että se rajautuu pohjoisessa ja idässä metsäalueisiin ja etelässä louhimoalueeseen.

Lähimmät häiriintyvät kohteet

Lähin häiriintyvä kohde on pohjois-koillispuolella sijaitseva lomarakennus, noin 440 metrin etäisyydellä. Lähin vakituinen asutus sijaitsee koillisessa ja idässä Ratiojantien ja Sääksjärventien varrella yli 800 metrin etäisyydellä. Pivanjärven suunnalla lounaassa sijaitsevat vapaa-ajan rakennukset ovat yli 1,6 kilometrin etäisyydellä.

Maa- ja kallioperä sekä topografia

Hankealue sijoittuu pääosin kalliomaalle, mutta luoteisosassa maaperässä on myös savea. Louhimoalueen ympäristö on pääosin moreenin peittämää tai avokalliota, ja hienorakeisia maita esiintyy paikoin. Pivansuolla ja Pivanjärven itärannalla on turvekerrostuksia.

Alue kuuluu arseeniprovinssiin 1 (GTK, Tapir), mikä tarkoittaa, että maaperässä esiintyy luontaisesti tavanomaista korkeampia arseenipitoisuuksia. Kallioperä on migmatiittista granodioriittia ja pääosin ehjää sekä vähärakoista.

Mäntsälän louhimoalueen alkuperäinen korkeusvaihtelu on ollut noin +60...+85 m mpy, mutta pitkäaikainen louhinta on muuttanut maanpintaa merkittävästi. Nykyisin hankealueella maanpinnan korkeus vaihtelee itäisellä täyttöalueella noin +55...+70 m mpy ja läntisellä täyttöalueella noin +56...+58 m mpy. Alavimmat alueet sijaitsevat kaakossa ja kantatie 55:n ympäristössä (noin +46 m mpy) louhimon itäpuolella. Onkimaanjoki virtaa alueella itä-länsisuuntaisesti tasolla noin +40...+50 m mpy.

Pohja- ja pintavesiolosuhteet

Maankaatopaikka-alue ei sijaitse luokitellulla pohjavesialueella. Lähin II-luokan pohjavesialue (Kukkuramäki) sijaitsee noin 1,4 km koilliseen ja lähin I-luokan pohjavesialue (Hänninmäki) noin 5 km kaakkoon. Pohjaveden muodostuminen on sekä louhimo- että maankaatopaikka-alueella vähäistä ja perustuu kallion pinnalla valuvan sadeveden imeytymiseen maaperään ja kallion rakoihin. Kallioperä on pääosin ehjää ja vähärakoista, minkä vuoksi veden liikkuminen on vähäistä.

Hankealue sijoittuu Onkimaanjoen valuma-alueelle, joka kuuluu Kymijoen–Suomenojan vesienhoitoalueeseen (valuma-alue 18.063). Onkimaanjoki saa alkunsa Isojärvestä ja virtaa hankealueen pohjoispuolitse itään, jatkuen Sääksjärvenjoen ja Piurunjoen kautta Porvoonjokeen.

Hankealueen kohdalla jokiuoma on Feelenkoski, joka edustaa luonnontilaisempaa virtavesijaksoa. Onkimaanjoen yläjuoksu on osin ihmistoiminnan muokkaamaa, mutta Feelenkoski on säilynyt pääosin luonnontilaisena. Vesistö on luokiteltu ekologiselta tilaltaan tyydyttäväksi, eikä vesienhoidon toimenpideohjelmassa (2022–2027) ole esitetty kohdennettuja toimenpiteitä alueelle. Suomen ympäristökeskuksen Purohelmi-hankkeen mukaan Feelenkosken luonnontila on vain lievästi muuttunut, ja kohde on tunnistettu säilytettäväksi myös yleiskaavan luontoselvityksessä (Enviro 2019).

Feelenkosken alueeseen liittyy vesilain (2 luku 11 §) mukaisia suojeltuja pienvesikohteita, kuten noro ja siihen liittyvä tihkupinta. Noro on pienialaisen valuma-alueen (noin 2,7 ha) vesiuoma, jonka pinta-ala on noin 0,1 ha. Uoma on maastossa selvästi havaittavissa ja siinä esiintyy vettä erityisesti keväisin ja syksyisin. Noron yläosassa on havaittavissa pohjavesivaikutusta, joka ylläpitää ympäristön rehevää kasvillisuutta. Tihkupinta muodostuu noron yhteyteen, missä pohjavesi purkautuu maanpintaan ja ylläpitää kosteita ja ravinteikkaita olosuhteita.

Lähimmät vesistöt ovat Pivanjärvi noin 1,5 km ja Isojärvi noin 3,7 km hankealueen länsipuolella. Hankealueen halki ei kulje pintavesiä.

Alueella toteutetaan lainvoimaiseen yhteislupaan (10.10.2023 § 133) liittyvää pohja- ja pintavesien tarkkailua. Tarkkailutulosten perusteella pohjaveden pinnankorkeus on vaihdellut vuosina 2011–2023 tasolla +42...+60 m mpy. Tarkkailun ja seurannan tuloksia on hyödynnetty alueen pohjavesien nykytilan arvioinnissa.

Luonto- ja maisemaselvitykset

Luontoselvitykset

Alueelle on laadittu tarvekiven louhintaan liittyvä ympäristövaikutusten arviointimenetelmä (YVA, 24.4.2012), jota on täydennetty hakemukseen liitetyllä FCG Finnish Consulting Group Oy:n laatimalla luonto- ja maisemaselvityksellä (24.7.2023, liite 6). Selvitykset kattavat hankealueen ja sen lähiympäristön ja muodostavat keskeisen lähtöaineiston luonnonolosuhteiden arvioinnille.

Selvitysten perusteella hankealue on pääosin tarkevivilouhinnan muokkaamaa aluetta ja talouskäytössä olevaa metsää. Alueella ei ole havaittu liito-oravaa eikä muita luonnonsuojelulain mukaisia erityisesti suojeltavia lajiesiintymiä. Hankealueella ei myöskään esiinny luonnonsuojelulain (29 §) mukaisia suojeltuja luontotyyppisiä eikä vesilain mukaisia luonnontilaisia pienvesiä.

Selvitysalueen luonto on pääosin tavanomaista eteläboreaalisen vyöhykkeen metsätalousoympäristöä, jossa esiintyy pääasiassa yleisiä lajeja. Alueella tavataan paikoin rehevämpiä metsäkuvioita sekä yksittäisiä huomionarvoisia kasvilajeja (mm. valkolehdokki), mutta kokonaisuutena luonnonarvot ovat tavanomaisia.

Hankealueen pohjoispuolella sijaitseva Feelenkoski on lähialueen merkittävin luonto-

kohde. Se on metsälain (10 §) mukainen erityisen tärkeä elinympäristö ja sisältää vesilain (2 luku 11 §) mukaisia suojeltuja pienvesikohteita, kuten noron ja siihen liittyvän tihkupinnan.

Noro on pienialaisen valuma-alueen (noin 2,7 ha) vesiuoma, jonka pinta-ala on noin 0,1 ha. Uoma on maastossa selvästi havaittavissa ja siinä esiintyy vettä erityisesti keväisin ja syksyisin. Noron yläosassa on havaittavissa pohjavesivaikutusta, joka ylläpitää ympäristön rehevää kasvillisuutta. Tihkupinta muodostuu noron yhteyteen, missä pohjavesi purkautuu maanpintaan ylläpitäen kosteita ja ravinteikkaita olosuhteita. Noron ja tihkupinnan ympäristö on lehtomaista ja kasvillisuudeltaan monipuolista, ja ne ovat vesilain perusteella suojeltuja luontotyyppejä.

Feelenkoski ja sen lähiympäristö on säilynyt pääosin luonnontilaisena ja se on rajattu toiminnan ulkopuolelle. Etäisyys hankealueeseen on noin 200 metriä. Feelenkosken alueeseen liittyvät myös lehtomaiset metsäkuviot, jotka lisäävät kohteen monimuotoisuutta.

Onkimaanjoessa esiintyy saukko, joka kuuluu EU:n luontodirektiivin liitteiden II ja IV(a) lajeihin. Laji on Suomen uhanalaisuusluokituksessa silmälläpidettävä (NT), ja sen lisääntymis- ja levähdyspaikat on suojeltava.

Hankealueella tai sen välittömässä läheisyydessä ei sijaitse muita luonnonsuojelu- tai Natura 2000 -alueita. Lähimmät luonnonsuojelualueet ovat Puronotko (noin 2,5 km pohjoiseen) ja Kurki (noin 3,6 km lounaaseen). Lähimmät Natura-alueet ovat Peltolan vanha metsä (FI0100095, noin 3,9 km luoteeseen) ja Lampisuo (FI0100070, noin 3,0 km lounaaseen), joista Lampisuo ei sijoitu samalle valuma-alueelle hankealueen kanssa.

Luontoselvityksen perusteella selvitysalueella ei sijaitse luonnonarvoiltaan valtakunnallisesti merkittäviä kohteita, ja hankealueen luonnonolosuhteet ovat pääosin tavanomaisia sekä osin jo ihmistoiminnan muuttamia. Toiminnan vaikutukset kohdistuvat pääosin jo muokattuun ympäristöön, eikä hankkeella arvioida olevan merkittäviä vaikutuksia suojelukohteisiin, kun Feelenkosken alue ja siihen liittyvät vesiluontotyyppit otetaan muutostoiminnassakin huomioon.

Maisemaselvitys (FCG Finnish Consulting Group, 24.7.2023)

Hakemukseen on liitetty FCG Finnish Consulting Group Oy:n laatima luonto- ja maisemaselvitys (24.7.2023) sekä sitä täydentävä maisemaselvitys täyttöalueen osalta (Ulla Liski Oy, 17.10.2025). Arvioinnissa on huomioitu myös ympäristöministeriön maa-ainesten ottamista koskevat ohjeet (Alapassi ym. 2009).

Selvitysten perusteella alueen maisemakuva muodostuu pääosin suljetuista metsäalueista sekä tuotantokäytössä olevasta louhimoalueesta. Louhimo sijoittuu maastollisesti metsän suojaan, eikä se erotu merkittävästi ympäristöönsä tai kaukomaisemaan. Maisemalliset vaikutukset kohdistuvat pääosin lähialueelle, jossa metsäalueet muuttuvat louhinnan seurauksena avoimiksi ja maaston muodot muuttuvat pysyvästi.

Alueella ei ole tunnistettu erityisiä maisema-arvoja tai maisemallisia maamerkkejä. Louhimo näkyy paikoin kantatie 55:lle, mutta vaikutukset asuinalueiden maisemaan ovat vähäiset. Kokonaisuutena vaikutukset kaukomaisemaan arvioidaan vähäisiksi, ja muutokset rajoittuvat pääosin louhimoalueen lähiympäristöön (FCG 24.7.2023; Ulla Liski Oy 17.10.2025).

Ilmanlaatu

Täyttöalueella ja sen lähiympäristössä ilmanlaatuun vaikuttavat tarvekiven louhinta ja sivukiven murskaus sekä alueen muu toiminta, kuten liikenne, maatalous, puunpoltto ja kaukokulkeuma.

Alueen läheisyydessä ei ole Ilmatieteen laitoksen ilmanlaadun mittausasemaa, eikä lähimpien asemien (Porvoo ja Vantaa) tuloksia voida suoraan soveltaa paikallisiin olosuhteisiin.

Louhinta- ja murskaustoiminnan aikaisia hiukkaspitoisuuksia on mitattu lähimmän asuinrakennuksen luona tammi-helmikuussa 2024. Mittausten mukaan vuorokausikeskiarvopitoisuudet vaihtelivat välillä 2–20 $\mu\text{g}/\text{m}^3$, ja koko mittausjakson keskiarvo oli 5 $\mu\text{g}/\text{m}^3$.

Muinaisjäännökset

Täyttöalueella ei ole muinaismuisto- tai kulttuuriperintökohteita. Täyttöalueella ei sijaitse suojelukohteita (Museovirasto avoin data). Lähin suojelukohde on Ratioja (muinaisjäännösalue) täyttöalueen pohjoispuolella noin 400 m etäisyydellä.

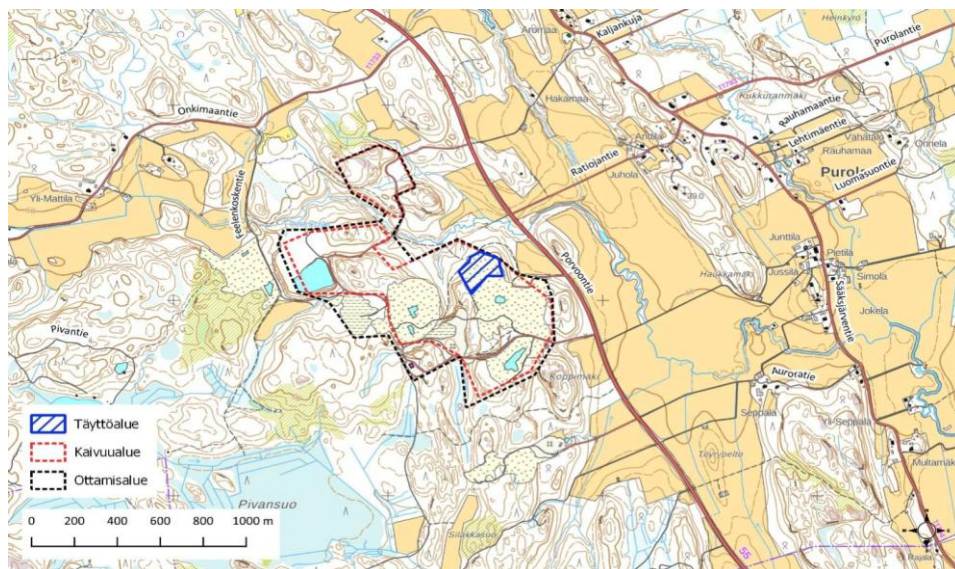
LAITOKSEN TOIMINTA

Toiminnan kesto

Maa-ainesten vastaanotto- ja maankaatopaikkatoiminnan lupa-ajaksi haetaan tarvekivenlouhimon yhteiskäsittelyluvan voimassaoloaikaa 23.11.2038 saakka.

Yleiskuvaus toiminnasta

Keski-Uudenmaan ympäristölautakunta on 10.10.2023 (§ 133) myöntänyt kiinteistöille yhteiskäsittelyssä maa-ainesluvan luonnonkiven (ns. tarvekiven) ottamiseen sekä ympäristöluvan kiven louhintaan ja murskaamiseen. Nyt haettavalla muutoksella esitetään, että ottamisalueen koillisosassa sijaitsevalle kiinteistölle Nokki 505-416-31-33 voidaan vastaanottaa ja läjittää pilaantumattomia maa-aineksia yhteensä noin 235 000 m^3 . Tarvekiven louhintaan ja sivukiven murskaamiseen tai niihin liittyviin toimintoihin, eikä aluerajauksiin haeta muutosta. Louhimo- ja murskaamotoimintaa jatketaan lainvoimaisen yhteiskäsittelyluvan 10.10.2023 § 133 mukaisesti.



Kuva 1. Alueiden rajausta esitettyä kartalla tarvekilouhimosta ja maankaatopaikka-alueesta. Uusi maankaatopaikkatoiminta sijoittuu Palin Granit Oy:n louhimon alueelle. (Promethor oy, Palin Granit oy:n muutoshakemus; työnumero PR3025-LU01, 7.11.2025)

Puhtaita maa-aineksia vastaanotetaan alueelle vuosittain enintään 49 900 tonnia eli noin 33 000 m³. Maa-ainesta ei läjitetä koko 16,6 hehtaarin alueelle kiinteistöllä Nokki (505-416-31-33), vaan 2,4 hehtaarin täyttöalue sijoittuu kiinteistön keskiosaan. Alueella on kaksi täyttöaluetta. Läntiselle alueelle sijoitetaan kuivat, hyvin kasalla pysyvät maa-ainekset, joiden kokonaismäärän arvioidaan olevan 150 000 m³ lupa-aikana. Alueen täyttökorkeus on +85 m. Itäiselle alueelle sijoitetaan kosteat, huonosti kasalla pysyvät maa-ainekset, joiden kokonaismäärä on noin 85 000 m³ lupa-aikana. Täyttö tehdään louhittuun altaaseen ja täytön korkeus on enintään +60 m.

Vastaanotettavat maat ovat puhtaita, pilaantumattomia rakennustyömailta poistettavia maa-aineksia, joiden haitta-ainepitoisuudet alittavat VNa 214/2007 kynnsarvot. Alueelle ei vastaanoteta maa-aineksia riskitoimintojen alueilta eikä maa-aineksia, jotka sisältävät vieraslajeja, jätteitä, ongelmajätteitä, pilaantunutta maata tai rakennus- ja purkujätettä (esim. betoni, tiili, asfaltti).

Toiminta-aika ja toteutus

Maa-ainesten vastaanotto on epäsäännöllistä ja keskittyy pääosin arkipäiville klo 7–21 välille. Lauantaisin toimintaa esiintyy satunnaisesti. Toiminta ajoittuu pääasiassa päiväsaikaan, ja siinä voi olla myös pidempiä taukoja. Vastaanottoa voidaan kuitenkin harjoittaa ympärivuotisesti.

Maa-aines levitetään täyttöalueella pyöräkoneella tai kaivinkoneella. Käytettävät työkonet ovat samoja kuin mursketoiminnassa. Työkoneita käytetään materiaalin siirtoon, tasaamiseen ja tiivistämiseen pääosin lyhyissä työjaksoissa, eikä toimintaa ole välttämättä päivittäin, vaan täyttöä muotoillaan kuormien kertyessä riittävästi.

Raaka-aineet, polttoaineet, muut tuotannossa käytettävät aineet

Taulukossa 1 on esitetty toiminnassa käytettävät aineet.

Taulukko 1. Raaka-aineet, tuotteet ja niiden määrät

Materiaali / raaka-aine	Vuosittainen käyttö- tai käsittelymäärä
Vastaanotettava pilaantumaton maa-aines	Enintään 49 900 tonnia
Kevyt polttoöljy	Noin 5 000 l
Vesi	Tarvittaessa pölyntorjuntaan

Maanlajitystoiminnassa ei lähtökohtaisesti käytetä vettä. Tarvittaessa vettä voidaan käyttää lähinnä tiepölyn torjuntaan.

Maa-ainesten vastaanotto ja laatu

Maa-aineksia otetaan vastaan ainoastaan ennalta sovitusti. Vastaanotosta sovitaan kuormien toimittajan kanssa, ja maa-ainesten puhtaus selvitetään ennen kuljetusten aloittamista. Alueelle hyväksytään vain pilaantumattomia maa-aineksia, joiden haitta-ainepitoisuudet alittavat valtioneuvoston asetuksessa (214/2007) säädetyt kynnsarvot.

Maa-ainekset tuodaan alueelle kuorma- ja kasettiautoilla. Vastaanotto tapahtuu henkilökunnan valvonnassa, ja kuormat tarkastetaan silmämääräisesti. Kuormista kirjataan

keskeiset tiedot, kuten lähtöpaikka, laatu ja määrä. Maa-ainekset sijoitetaan täyttöaluelle siten, että niiden puhtaus voidaan tarvittaessa varmistaa. Epäpuhtaita tai vaatimukset ylittäviä maa-aineita ei hyväksytä vastaanotettavaksi.

Alueelle vastaanotetaan pilaantumattomia maa-aineita seuraavista maalajeista:

- kitkamaat (hiekkä, sora, moreeni ja kivet)
- savimaat (savi ja siltti)
- mätät ja liejuiset maa-ainekset
- multa ja humusmaa

Vastaanotettava jäte luokitellaan valtioneuvoston asetuksen (978/2021) mukaisesti jätejakeeseen 17 05 04 (pilaantumattomat maa- ja kiviainekset).

Maa-ainesten puhtaus arvioidaan ensisijaisesti lähtöpaikan ja tarvittaessa laboratorio-tutkimusten perusteella. Alueelle ei vastaanoteta maa-aineita riskialueilta (esim. ampumaradat, huoltoasemat ja teollisuusalueet) eikä maa-aineita, jotka sisältävät vieraslajeja tai jätteitä, kuten rakennusjätettä, metalleja, asfalttia tai muuta vastaavaa materiaalia.

Maa-ainesten tuottaja vastaa maa-aineksen puhtauden osoittamisesta laboratorio-analyysien avulla. Lisäksi vastaanoton yhteydessä tehdään tarvittaessa pistokoeluonteisia pikatestejä esimerkiksi öljyhiilivedyille ja raskasmetalleille.

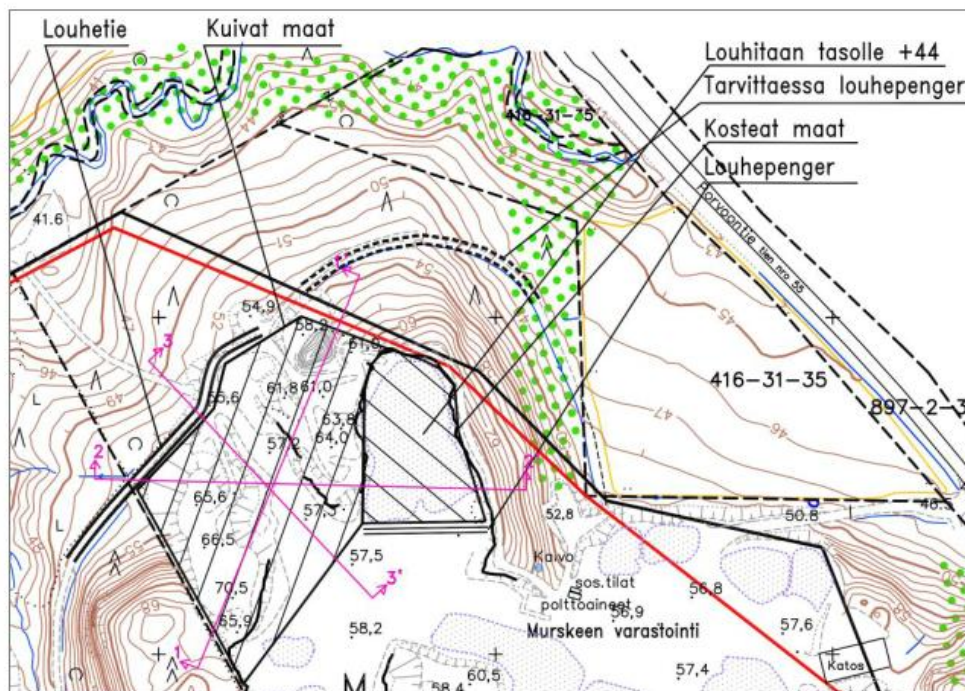
Täyttösuunnitelma

Maanvastaanottoalue koostuu kahdesta erillisestä läjitysalueesta (läntinen ja itäinen), joiden yhteenlaskettu pinta-ala on noin 2,4 ha. Läntiselle alueelle sijoitetaan kuivat maa-ainekset ja itäiselle alueelle kosteammat maa-ainekset.

Täyttöalueen pohjoispuolelle rakennetaan laskeutusaltaat, joista vedet johdetaan edelleen louhimoalueen vesienhallintajärjestelmään.

Alueelle rakennetaan läjitysalueiden väliin ramppi, jota pitkin maa-ainekuljetukset ohjataan kallionpäälliselle täyttöaluelle. Maa-ainekset kipataan suoraan täyttöaluelle, eikä niitä varastoida tai käsitellä erikseen ennen sijoittamista. Kuormien laatu ja puhtaus varmistetaan purkamisvaiheessa.

Täyttöalueen maapohja on kantava kallion ollessa lähellä maanpintaa. Itäisen läjitysalueen reunat ja pohja muodostuvat kallioseinäistä. Alueen stabiliteetin varmistamiseksi itäosaan rakennetaan louhepengeri. Alueen nyky- ja lopputilanne on esitetty hakemuksen liitteinä olevissa suunnitelmapiirustuksissa.



Kuva 2. Läntinen ja itäinen täyttöalue (kuva hakemuksesta)

Täytön toteutus ja maisemointi

Läntinen täyttöalue

Kuivat maa-ainekset sijoitetaan läntiselle täyttöalueelle. Täyttö aloitetaan pohjois-koilisostasasta ja etenee etelä-kaakon suuntaan. Täytön edetessä maa-aineksia voidaan siirtää ja muotoilla useampaan suuntaan täyttöalueen keskivaiheilta.

Maa-ainekset lajitellaan täyttöalueella niiden ominaisuuksien mukaan siten, että kantavat maat sijoitetaan luiskien tukirakenteiksi ja heikommin kantavat maat täytön keski-osiin. Täyttö toteutetaan noin 2,5-3 metrin kerroksissa, jotka tasataan ja tiivistetään huolellisesti. Luiskat muotoillaan kaltevuuteen 1:2, ja täytön ylin korkeus on noin +85 m mpy.

Itäinen täyttöalue

Kosteat ja huonosti kasalla pysyvät maa-ainekset sijoitetaan itäiselle täyttöalueelle, joka on kallioon louhittu allas. Täyttö aloitetaan noin tasolta +44 m mpy ja etenee pohjoisesta etelään.

Altaan eteläreunaan rakennetaan täytön edetessä tukipenger louheesta, sivukivestä ja maa-aineksista, jolla varmistetaan täytön pysyminen alueella. Täyttöalueelle rakennetaan lisäksi kuivumis- ja stabiloitumiskaivo, josta vedet johdetaan pumppaamalla esilaskeutusaltaaseen. Rakenteita korotetaan täytön edetessä.

Liejuiset maa-ainekset tasoittuvat pääosin itsestään veden poistumisen myötä, eikä niitä alkuvaiheessa käsitellä koneellisesti merkittävästi. Täytön enimmäiskorkeus on noin +60 m mpy.

Maisemointi

Täytön valmistuttua alueille voidaan levittää 10-30 cm paksu humuspitoinen pintakerros kasvillisuuden kehittymisen edistämiseksi. Pintamaa voi olla alueelta kuorittua tai

muualta tuotua.

Alueen kasvillisuuden annetaan kehittyä pääosin luontaisesti. Tarvittaessa voidaan käyttää siemenkylvöä tavanomaisilla puulajeilla (mänty, koivu, kuusi). Taimien istutusta vältetään, sillä luontainen metsittyminen ja siemenkylvö ovat todettu toimivammiksi vastaavissa kohteissa.

Liikenne ja liikennejärjestelyt

Toiminta-alueelle saavutaan Porvoontien (kantatie 55) liittymän kautta, jota käytetään myös nykyisessä louhimotoiminnassa. Maa-ainesten kuljetukset käyttävät samaa liittymää kuin mursketoiminnan kuljetukset.

Louhimon nykyinen toiminta aiheuttaa arkipäivisin noin 50 raskaan ajoneuvon ja noin 15 kevyen ajoneuvon käyntiä. Täyttötoiminta ei vaikuta työntekijöiden henkilöautoliikenteeseen. Kuljetukset tapahtuvat pääosin arkisin klo 7-21.

Täyttötoiminnan arvioidaan lisäävän liikennettä keskimäärin noin 4-5 raskaan ajoneuvon käynnillä päivässä. Kuljetusmäärissä esiintyy kuitenkin vaihtelua. Maa-aineksia kuljetetaan kuorma- ja kasettiautoilla, ja kuljetukset pyritään järjestämään siten, että ajoneuvot kuljettavat paluukuormina murskettä, mikä tehostaa liikennettä. Raskaan liikenteen määrä kasvaa noin 10 % nykyiseen louhimotoimintaan verrattuna.

Porvoontien keskimääräinen vuorokausiliikenne oli vuonna 2024 noin 3 555 ajoneuvoa, joista raskaita ajoneuvoja oli noin 437 vuorokaudessa. Täyttötoiminnan aiheuttama lisäys jää alle 1,5 %:iin tien raskaasta liikenteestä.

Koneet, laitteet ja tukitoiminta-alue

Koneet ja laitteet

Alueelle vastaanotettavaa maa-ainesta tuodaan alueelle kuorma-autoilla ja kasettiautoilla. Maa-ainesta levitetään täyttöalueille pyöräkoneella tai kaivinkoneella. Käytettävät koneet ovat samoja, joita käytetään myös mursketoiminnassa, muita koneita täyttötoimintaan ei liity. Työkoneissa on normaalit polttomootorit, jotka toimivat kevyellä polttoöljyllä.

Tukitoiminta-alue

Asemakarttaan on merkitty tukitoiminta-alueen sijainti. Huoltotoimenpiteet suoritetaan muualla tai kohteeseen tulee huoltoauto.

Polttoaineiden varastointi ja käyttö

Polttoaineet ovat 1000-1500 litran säiliöissä tiiviillä alustalla ja myös tankkaus suoritetaan tiiviillä alustalla.

Öljytuotteiden käsittely ja varastointi tehdään voimassa olevan lupapäätöksen vaatimusten mukaisesti. Maantäyttötoiminnassa käytettävien työkoneiden arvioitu polttoainekulutus on noin 5 000 litraa vuodessa maksimitäyttömäärällä (enintään 49 900 tonnia/a).

Maankaatopaikkavesien hallinta

Maa-ainesten loppusijoitusalueella muodostuvat hulevedet käsitellään erillisen hulevesien hallintasuunnitelman (Sweco 4.3.2024, rev 3.10.2025) mukaisesti. Pintavesien käsittely on esitetty kuvassa 3. Hulevesien käsittelyn tavoitteena on kiintoaineen pidätys,

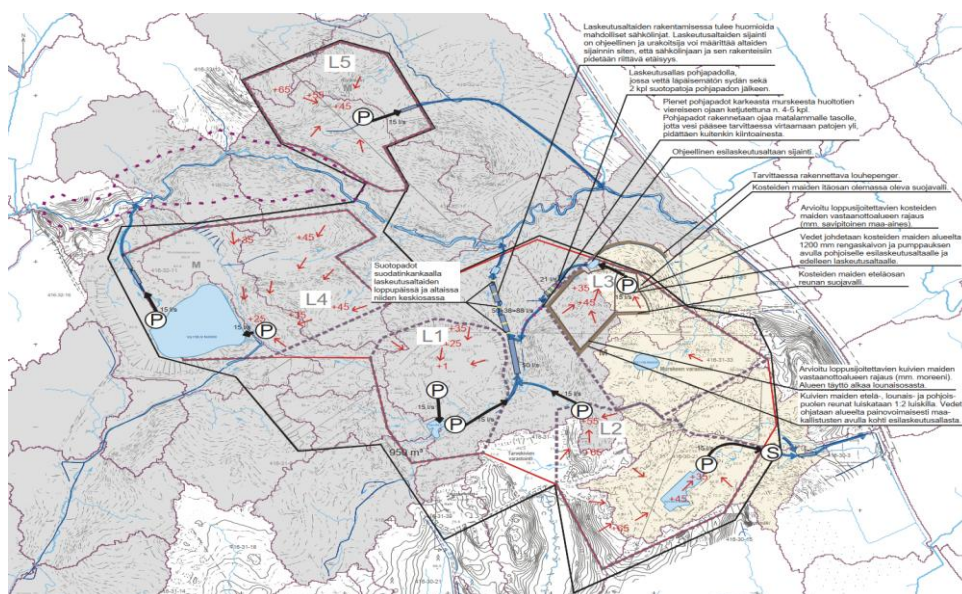
virtaaman hallinta, mahdollisten öljyvotojen torjunta sekä räjäytystoiminnasta peräisin olevien epäpuhtauksien, kuten ammoniumtypen, vähentäminen.

Läjäytysalueiden suunnittelussa hulevesien hallinta perustuu virtaamien hidastamiseen ja kiintoaineen pidättämiseen rakenteellisin keinoin. Täyttöalueille rakennettavat suoja-luiskat ohjaavat pintavaluntaa ja vähentävät eroosiota. Alueen luoteisosaan rakennetaan esilaskeutusallas ja sen alapuolelle varsinainen laskeutusallas. Länsiosan huoltoteiden ojiin sijoitetaan pohjapatoja kiintoaineen kulkeutumisen estämiseksi.

Kuivien maiden läjäytysalueella hulevedet johdetaan maanpinnan kaltevuuksien ja suoja-luiskien avulla pintavaluntana kohti pohjoisosassa sijaitsevaa esilaskeutusallasta. Vedet kulkeutuvat edelleen laskeutus- ja suodatusrakenteiden kautta, joissa virtaamaa hidastetaan ja kiintoainetta pidätetään muun muassa pohja- ja suotopatojen avulla.

Kosteiden maiden läjäytysalueella vedet kerääntyvät alueen pohjoisosan alimpaan kohtaan, josta ne johdetaan ritiläkaivon kautta pumppaamalla esilaskeutusaltaaseen. Kaivon korkeutta korotetaan täytön edetessä. Tämän jälkeen vedet johdetaan edelleen laskeutus- ja suodatusrakenteisiin käsiteltäviksi.

Kaikki käsitellyt hulevedet johdetaan lopuksi louhimoalueen yhteiseen hulevesien käsittelyjärjestelmään ja edelleen Feelenkoskeen.



Kuva 3. Hulevesien käsittely tarvekiven louhimon ja murskaamon alueelle sekä hakemusalueelle (Sweco oy, 3.10.2025)

TIEDOT PÄÄSTÖISTÄ SEKÄ NIIDEN ESTÄMINEN JA VÄHENTÄMINEN

Päästöt pinta- ja pohjavesiin sekä maaperään

Maanvastaanotto toiminnasta ei aiheudu suoria päästöjä pinta- tai pohjavesiin eikä maaperään, koska alueelle vastaanotetaan ainoastaan pilaantumattomia maa-aineksia. Toimintaan liittyvät päästöt kohdistuvat hulevesiin, joissa esiintyy pääasiassa kiintoainesta.

Hulevedet käsitellään osana louhimoalueen hulevesien hallintajärjestelmää ennen niiden johtamista Feelenkoskeen. Vesistövaikutusten arvioidaan olevan vähäisiä ja hallittavissa. Toiminnasta ei synny merkittäviä määriä jätevesiä, ja alueella syntyvät jätevedet kerätään ja toimitetaan käsittelyyn. Pois johdettavat vedet käsitellään hallitusti louhimoalueen järjestelmässä.

Päästöjen vähentäminen

Hulevesien käsittely ja kiintoaineen pidätys perustuvat laskeutus- ja suodatusrakenteisiin hulevesien hallintasuunnitelman mukaisesti. Kuivien maiden alueella virtaamaa hidastetaan ja kiintoainesta pidätetään suojaluisien ja laskeutusrakenteiden avulla. Kosteiden maiden alueella vedet kerätään kaivoon ja johdetaan käsittelyyn. Mahdolliset öljypäästöt estetään huolellisella kaluston käytöllä ja kunnossapidolla sekä hulevesijärjestelmän rakenteellisilla ratkaisuilla.

Päästöt ilmaan

Toiminnasta aiheutuvat ilmapäästöt koostuvat pääasiassa pölypäästöistä sekä työkoneiden ja kuljetuskaluston päästöistä. Pölyä syntyy vähäisesti kuivien maa-ainekuormien purkamisesta, maa-aineksen käsittelystä ja kuljetusliikenteestä. Polttoprosessiperäisiä päästöjä (typen oksidit, rikkiyhdisteet, hiilidioksidi ja pienhiukkaset) aiheutuu vähäisessä määrin kuljetusajoneuvojen ja työkoneiden käytöstä. Toiminnan vähäisen laajuuden vuoksi päästöt ovat pieniä verrattuna louhimoalueen muuhun toimintaan.

Hengitettävien hiukkasten leviämisestä on tehty laskennallinen mallinnus. Lisäksi hiukkaspitoisuuksia on mitattu vuonna 2024 lähimmän asuinrakennuksen pihapiirissä. Mittausten mukaan vuorokausipitoisuudet vaihtelivat 2-20 $\mu\text{g}/\text{m}^3$ ja keskiarvopitoisuus oli 5 $\mu\text{g}/\text{m}^3$. Mallinnuksen perusteella maanvastaanottotoiminnan osuus lähimmällä lomarakennuksella on vuosikeskiarvona noin 1 $\mu\text{g}/\text{m}^3$ ja vuorokausipitoisuutena enintään noin 20 $\mu\text{g}/\text{m}^3$.

Hiukkaspitoisuuksia verrataan valtioneuvoston asetuksessa ilmanlaadusta (79/2017) annettuihin raja-arvoihin. Hengitettävien hiukkasten vuosikeskiarvon raja-arvo on 40 $\mu\text{g}/\text{m}^3$ ja vuorokausiraja-arvo 50 $\mu\text{g}/\text{m}^3$ (sallittu enintään 35 ylitystä vuodessa). Toiminnasta ei yhdessä louhimon muun toiminnan kanssa arvioida aiheutuvan raja-arvojen ylityksiä.

Päästöjen vähentäminen

Päästöjä vähennetään käyttämällä asianmukaisesti huollettuja työkoneita ja kalustoa sekä järjestämällä toiminta siten, että pölyämistä syntyy mahdollisimman vähän. Maa-aineksen käsittelyssä kiinnitetään erityistä huomiota pölynhallintaan kuivina ajanjaksoina. Kuljetusliikenteen aiheuttamaa pölyämistä vähennetään rajoittamalla ajonopeuksia, pitämällä ajoreitit siisteinä ja tarvittaessa kastelemalla niitä.

Melu

Maanvastaanottotoiminnan keskeisiä melulähteitä ovat maa-aineskuljetukset, kuormien purku sekä maa-aineksen tasaamiseen ja tiivistämiseen käytettävät työkoneet. Toiminnasta aiheutuva melu ei ole luonteeltaan iskumaista tai kapeakaistaista. Toiminnan meluvaikutuksia on arvioitu laskennallisella melumallinnuksella, ja lisäksi louhimon muun toiminnan melutasoa on mitattu lähimpien asuinrakennusten piha-alueilla viimeksi vuonna 2024 (liite 11). Mittaustulokset ovat vaihdelleet 48–50 desibelin välillä, ja iskumaista melua huomioivana keskiäänitasona enimmäistaso on ollut 55 dB.

Melumallinnuksessa on tarkasteltu erikseen tarvekiven louhinnan, sivukiven murskauksen, maanvastaanottotoiminnan sekä kuljetusliikenteen meluvaikutuksia sekä näiden yhteismelua. Laskenta on tehty Datakustik CadnaA 2025 -ohjelmalla käyttäen yhteis-pohjoismaisia teollisuus- ja tieliikennemelumalleja.

Mallinnustulosten perusteella maanvastaanottotoiminnasta aiheutuva melutaso on lähimmällä lomarakennuksella enimmillään noin 35 dB ja muissa lähimmissä häiriintyvissä kohteissa alle 30 dB.

Voimassa olevan lupapäätöksen mukaisesti melutasoa verrataan valtioneuvoston päätöksen (993/1992) ohjearvoihin, jotka ovat päiväajan keskiäänitasona asuinrakennuksilla 55 dB(A) ja lomarakennuksilla 45 dB(A). Maanvastaanottotoiminnasta aiheutuva melu jää selvästi ohjearvojen alapuolelle, eikä sillä arvioida olevan merkittävää yhteisvaikutusta louhimoalueen muiden toimintojen melutasoon.

Melun vähentäminen

Toiminnasta aiheutuva melu on vähäistä, eikä erillisiä meluntorjuntatoimenpiteitä ole katsottu tarpeellisiksi. Melua vähennetään kuitenkin käyttämällä kalustoa asianmukaisesti, pitämällä ajonopeudet alhaisina sekä varmistamalla kuormien purkamisen hallitusti. Työkoneiden käytössä vältetään tarpeetonta kolinaa. Koko louhimoalueelle on tehty melunhallintasuunnitelma, jota päivitetään tarvittaessa.

Tärinä

Maa-aineksen vastaanottotoiminnassa ei synny tärinää. Raskas kuljetusliikenne voi aiheuttaa tärinää, mutta sen aiheuttama haitta täyttöalueen ympäristössä ja kuljetusreitillä on todennäköisesti merkityksetöntä.

Tärinähaitan vähentäminen

Tärinää voidaan vähentää pitämällä tiet ja ajoreitit hyvässä kunnossa.

SYNTYVÄT JÄTTEET, MÄÄRÄT, VARASTOINTI SEKÄ EDELLEEN TOIMITTAMINEN

Maa-aineksen vastaanottotoiminnasta ei synny jätteitä. Alueelle tuodaan vain pilaantumattomia maa-aineksia, eikä muita jätteitä sisältäviä maa-ainekuormia oteta vastaan.

Maa-aineksen vastaanottotoiminnan työntekijät eivät lisää louhimoalueen sosiaalitoimissa syntyvien jätteiden määrää. Jätteiden kanssa toimitaan voimassa olevan luvan mukaisesti.

Maa-aineksen läjittämisessä tarvittavia työkoneita (kaivinkone/ pyöräkuormaaja) huolletaan alueella ainoastaan sen verran kuin mahdollista eli koneet pysyvät turvallisina ja käyttökuntoisina. Kuljetusautot huolletaan muualla.

PARAS KÄYTTÖKELPOINEN TEKNIikka (BAT) JA YMPÄRISTÖN KANNALTA PARAS KÄYTÄNTÖ (BEP)

Toiminnassa sovelletaan parasta käyttökelpoista tekniikkaa. Hakemuksen mukaisessa toiminnassa käytetään ainoastaan kuormaajaa ja kaivinkonetta. Työkoneiden (pyöräkuormaaja/kaivinkone) energialähteenä käytetään kevyttä polttoöljyä. Maantäyttötoiminnassa käytettävien työkoneiden arvioitu polttoainekulutus on arviolta noin 5 000 litraa vuodessa enimmäismaantäyttömäärällä. Varsinainen täyttötoiminta tehdään suunnitellusti ja hallitusti. Hakija valvoo toimintaa ja on tietoinen tuotavan aineksen alkuperästä. Kuormista pidetään kirjanpitoa.

Ylijäämämaiden sijoittaminen mahdollisimman lähellä rakennuskohteita vähentää mm. liikennepäästöjä ja -kustannuksia. Hakemuksen mukaiselle maanvastaanotto paikalle on selkeä tarve, sillä sellaisia on lähiseudulla vähän. Ylijäämämaiden sijoituspaikoista on muutenkin yleisesti pulaa, sillä maanrakennustoiminnassa syntyy aina maa-aineksia, joita ei muulla tavoin voida hyödyntää. Hakemuksen mukainen alue soveltuu näiden maa-ainesten loppusijoitusalueeksi hyvin, sillä alueella on jo ennestään teollista louhimotoimintaa.

Samat ajoneuvoyhdistelmät vievät mursketta ja tuovat alueelle puhtaita maita. Samat koneet toimivat sekä mursketuotannossa että maiden vastaanotossa.

TOIMINNAN VAIKUTUKSET YMPÄRISTÖÖN

Vaikutukset yleiseen viihtyisyyteen ja ihmisten terveyteen

Toiminnan mahdolliset vaikutukset yleiseen viihtyisyyteen ja terveyteen liittyvät meluun, pölyyn sekä liikenteeseen.

Melumallinnuksen perusteella maanvastaanotto toiminnan melutaso on vähäinen eikä sillä ole merkittävää yhteisvaikutusta louhimoalueen muun toiminnan melun kanssa. Toiminta ajoittuu päiväaikaan, eikä yöaikaista melua synny. Hiljaisina työpäivinä työkooneiden ääni voi paikoin olla vaimeasti kuultavissa lähiympäristössä.

Liikenne käyttää olemassa olevaa reittiä Porvoontielle, eikä kuljetusreitillä ole asutusta välittömässä läheisyydessä. Lähin lomarakennus sijaitsee yli 500 metrin etäisyydellä. Liikenteen vaikutus jää vähäiseksi verrattuna alueen muuhun liikenteeseen.

Pölypäästöt ovat vähäisiä, eikä niiden arvioida aiheuttavan viihtyvyyshaittaa. Alueen ja lähimmän asutuksen välinen metsävyöhyke vähentää pölyn leviämistä.

Toiminnalla ei arvioida olevan vaikutuksia talousvesikaivoihin tai pohjaveden laatuun, jota on tarkkailtu alueella. Toiminnasta ei näin ollen aiheudu haitallisia vaikutuksia ihmisten terveyteen.

Vaikutukset luonnonsuojeluarvoihin ja suojeltaviin kohteisiin

Täyttöaluetta lähinnä oleva suojelualueet ovat noin 2,5 kilometrin etäisyydellä ja Natura 2000 -alueet noin 3-4 kilometrin etäisyydellä, joten toiminnalla ei ole vaikutusta Natura-alueisiin. Toiminnalla ei ole myöskään vaikutusta noin 400 metrin etäisyydellä olevaan muinaisjäännöskohteeseen.

Vaikutukset luontoon, rakennettuun ympäristöön ja maankäyttöön

Täyttöalue ei ole luonnontilaista aluetta. Täyttö sijoittuu louhimoalueelle, jonka kallio on jo louhittu. Täytön ja alueen metsittymisen myötä alue muuttuu metsämaaksi. Toiminnalla ei ole negatiivisia vaikutuksia alueen maankäyttöön, vaan se tukee louhimoalueen jälkihoitoa.

Toiminnalla ei ole vaikutusta suunnitelma-alueen ympäristössä olevaan rakennettuun ympäristöön. Louhimon louhinta- ja sivukiven murskaustoiminnan mahdolliset melu-, pöly- ja värinävaikutukset ovat maanvastaanotto toimintaa suuremmat. Täyttötoiminnasta ei aiheudu olemassa olevan toiminnan lisäksi oleellisia uusia vaikutuksia. Vähäisetkin vaikutukset pyritään minimoimaan toiminnan hyvällä suunnittelulla ja huolellisella työskentelyllä.

Vaikutukset maisemaan

Täyttöalueen välitön lähiympäristö on nykyisin metsämaata. Täyttöalue ei näy lähi- tai kaukomaisemassa kuin louhimoalueelta.

Vaikutukset maaperään, pohjavesiin ja vesistöön ja niiden käyttöön

Maanvastaanotto toiminta ei sijaitse luokitellulla pohjavesialueella. Maa-aines on pilaantumaton, joten normaalilla toiminnalla ei ole haitallisia vaikutuksia maaperään tai pohjaveteen. Polttoaineiden ja muiden ympäristön pilaantumisen vaaraa aiheuttavien aineiden käsittely tehdään huolellisesti, eikä kyseisten aineiden käsittelystä aiheudu maaperän tai pohjaveden pilaantumisen vaaraa.

Maa-ainesta läjitetään louhimolla jo louhitulle alueelle. Louhinnan ja pintamaiden poiston seurauksena kalliopinta on aiemman toiminnan aikana paljastunut, mikä on todennäköisesti lisännyt pintavesien määrää ja virtaamaa. Kun paljaan kalliopin pinnalle sijoitetaan maa-ainesta sade- ja sulamisvedet voivat osittain imeytyä maa-ainekseen, mikä puolestaan vähentää valumaan lähtevän veden määrää.

Maa-aineksen vastaanottamistoiminnalla ei ole haitallisia vaikutuksia Onkimaanjokeen tai paikallisesti arvokkaaseen Feelenkosken luontokohteeseen. Täyttö ei ulotu kyseisille alueille ja täyttöalueen sade- ja sulamisvedet laskeutetaan ennen vesien eteenpäin johtamista. Jotta poisjohdettavan veden laatu on tiedossa, tarkkaillaan laatua vesinäyttein. Alueelle on laadittu vesientarkkailusuunnitelma, jota on täydennetty maanvastaanotto toiminnan vuoksi. Mikäli vedenlaatu poikkeaa merkittävästi Feelenkosken vedenlaadusta, tehostetaan huleveden hallintatoimia.

Maanvastaanotto toiminnalla ei ole vaikutuksia Onkimaanjoen louhimoalueen alapuolisen alueen kalastoon. Alueelta ei johdeta suoraan Feelenkoskeen vesiä. Alueen vedet virtaavat vesien käsittelylaitteiden jälkeen Feelenkoskeen, jolloin kiintoainespitoisuus ei vaikuta kalastoon tai sen kutupaikkoihin.

Vaikutukset ilmanlaatuun

Alueella louhitaan nykyisin tarvekiveä ja murskataan sivukiveä. Toimintaan liittyy myös kuljetusliikennettä. Täyttöalueen toiminnasta (kuljetusliikenne, kippaukset, aineksen tasoittaminen ja tiivistäminen) aiheutuvat päästöt ovat selvästi louhimon muuta toimintaa vähäisemmät. Myös käytettävien työkoneiden määrä on pienempi ja käyttöaika päivässä selvästi lyhyempi kuin louhimo- ja murskaustoiminnassa. Kuljetusliikenteenkin määrä kasvaa vain vähän (50 rekkaa louhimotoiminnasta ja 5 rekkaa maankaatopaikka-toiminnasta).

Täyttötoiminnasta aiheutuva ilmanlaatuun vaikuttavien päästöjen määrä on hyvin vähäinen suhteessa louhimoalueen muun toiminnan aiheuttamiin päästöihin. Niistäkin aiheutuvat hiukkaspitoisuudet ovat vähäiset ja selvästi sallittuja pitoisuuksia pienemmät lähimmillä asuinrakennuksilla.

Ympäristövaikutusten arviointi

Täyttöalue sijaitsee louhimon alueella, jolle on tehty ympäristövaikutusten arviointi (YVA) vuonna 2012. Se koskee tarvekiven louhintaa ja sivukiven murskaamista. Sitä ei ole ollut tarpeen päivittää vuonna 2023 uuden yhteiskäsittelyssä olleiden maa-aines- ja ympäristölupien yhteydessä. Sitä ei ole päivitetty tai uusittu tässä muutoshakemuksessa yhteysviranomaisen lausunnon perusteella.

TOIMINTAAN LIITTYVÄT RISKIT JA NIIDEN EHKÄISEMINEN

Arvio ympäristöriskeistä sekä riskienhallinnasta

Toiminnan merkittävimmät ympäristöriskit liittyvät öljyvahinkoihin (esim. työkoneiden letkurikot, säiliövuodot, tulipalot), läjityспенkereiden sortumiseen sekä siihen, että alueelle päätyy pilaantunutta tai vieraslajeja sisältävää maa-ainesta. Lisäksi riskinä on henkilöiden tai eläinten joutuminen läjitysalueelle, jossa maa-aineksen kantavuus on ennen stabiloitumista heikko.

Riskien hallitsemiseksi alueelle nimetään vastaava työnjohtaja ja jätteenkäsittelyn vastuuhenkilö valvomaan toiminnan luvanmukaisuutta. Toiminnassa toteutetaan seuraavat keskeiset ehkäisevät toimet:

- Öljyvahinkojen torjunta imeytys- ja keräyskalustolla
- Alkusammutusvalmiuden varmistaminen
- Täytön suunnitelmallinen toteutus ja sortumien ehkäisy
- Putoamis- ja sortumavaaroista varoittaminen sekä kulun estäminen rakenteellisesti ja tarvittaessa aitaamalla
- Vastaanotettavan maa-aineksen laadun varmistaminen laboratorioanalyysin ja pistokokein; vain kynnysarvot alittava aines hyväksytään
- Vieraslajien torjunta viipymättä havaittaessa

Toimenpiteet häiriötilanteissa

Poikkeustilanteissa toiminta keskeytetään ja tilanteet hoidetaan koko toimintaa koskevan päivitetyn sammutus- ja pelastautumissuunnitelman sekä turvallisuus- ja työsuojelusuunnitelman mukaisesti. Tilanteissa, joista saattaa aiheutua ympäristön pilaantumisen vaaraa tai merkittävää haittaa naapureille, ilmoitetaan Keski-Uudenmaan ympäristökeskukseen. Onnettomuuksista tehdään välittömästi ilmoitus hätäkeskukseen eli Keski-Uudenmaan pelastuslaitokselle.

TOIMINNAN JA SEN VAIKUTUSTEN TARKKAILU JA RAPORTOINTI

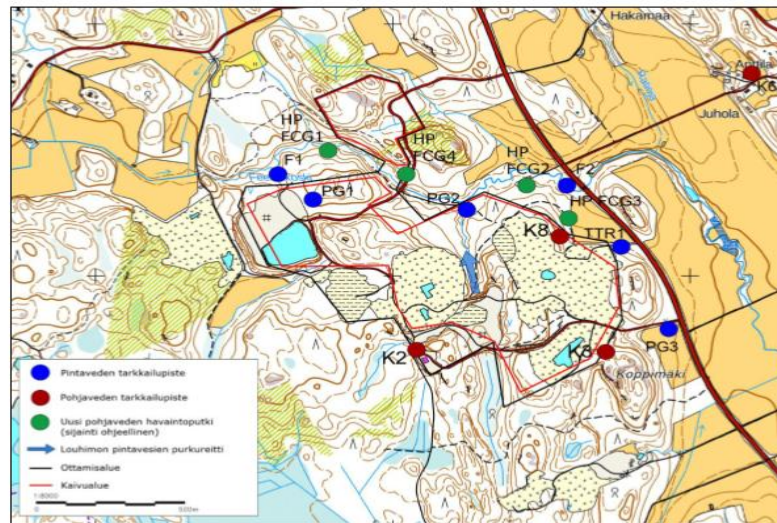
Lupapäätöksen tai viranomaisten määräämät mahdolliset käyttö-, päästö- ja vaikutustarkkailut toteutetaan joko yrityksen oman henkilökunnan tai ulkopuolisten tahojen toimesta. Tiedot täyttöalueen tarkkailusta sekä muiden tehtyjen tarkkailujen tulokset raportoidaan vuosittain lupaa valvovalle viranomaiselle.

Käyttötarkkailu

Maanvastaanottoalueella syntyneistä jätteistä ja niiden toimituspaikoista sekä polttoaineen käyttömääristä pidetään kirjaa.

Vesientarkkailu

Alueella toteutetaan pohja- ja pintavesien tarkkailua viranomaisen hyväksymän tarkkailuohjelman (FCG 22.1.2024). Lupahakemus sisältää esityksen tarkkailuohjelman päivittämisestä. Uudet ja vanhat tarkkailupisteet on esitetty kuvassa 4. Pintavesinäytteet otetaan kolme kertaa vuodessa (kevät, kesä, syksy) ja pohjavesinäytteet kaksi kertaa vuodessa (kevät, syksy). Pohjaveden pinnankorkeudet mitataan neljä kertaa vuodessa. Tarkkailutulokset raportoidaan vuosittain viranomaiselle.



Kuva 4. Tarkkailupisteiden sijainti. Siniset ovat pintaveden havaintopaikkoja. Punaiset ovat pohjaveden havaintopaikkoja ja vihreät ympäristöluvassa asennettaviksi määrättyjen uusien pohjaveden havaintoputkien ohjeellisia sijainteja. Ottamisalueen raja on merkitty punaisella viivalla. (FCG Consulting oy)

Toiminnan pinta- ja pohjavesivaikutuksia on tarkkailtu vuodesta 2015 lähtien 26.2.2014 laaditun ja 22.1.2024 päivitetyn tarkkailuohjelman mukaisesti. Tätä ennen tarkkailu perustui vuosina 2001, 2002 ja 2008 laadittuihin ja päivitettyihin ohjelmiin. Tarkkailuohjelmaa on täydennetty maanvastaanotto toiminnan osalta erillisellä tarkkailusuunnitelmalla.

Pintavesitarkkailu

Voimassa olevan luvan mukaan pintavesivaikutuksia tarkkaillaan kuudesta pisteestä (F1, F2, PG1, PG2, PG3, TTR1) vähintään kaksi kertaa vuodessa (kevät ja syksy). Näytteenoton yhteydessä mitataan laskeutusaltaasta poistuvan veden virtaama. Lisäksi uusien laskeutusaltaiden alapuolelta lähtevän veden tarkkailu toteutetaan niiden käyttöönoton jälkeen, jolloin tarkkailuohjelmaa täydennetään. Näillä altailla käsitellään myös maa-ainesten loppusijoitusalueella muodostuvia hulevesiä.

Pintavesinäytteistä analysoidaan vähintään:

pH, lämpötila, sameus, kiintoaine, sähkönjohtavuus, rauta, kloridi, sulfaatti, nitraatti, nitriitti, kokonaistyyppi, ammoniumtyppi, nitraatti- ja nitriittityppi, COD_{Mn}, fosfori, happi, väri, E. coli sekä öljyhiilivedyt (C₅-C₁₀ ja C₁₀-C₄₀).

Pohjavesitarkkailu

Pohjaveden tarkkailua tehdään havaintopisteistä K2, K3, K6 ja K8. Lisäksi alueelle asennetaan kolme uutta havaintoputkea (HP FCG1-FCG3) pohjaveden päävirtaussuuntien alapuolelle. Putket asennetaan tasoon MPY +1.

Pohjaveden laatua seurataan kaksi kertaa vuodessa (kevät ja syksy) ja pinnankorkeutta neljä kertaa vuodessa (tammi-helmi, huhti-touko, heinä-elo, loka-marras).

Näytteistä analysoidaan:

haju, maku, väri, kokonaistyyppi, nitraatti- ja nitriittityppi, ammoniumtyppi, kloridi, sulfaatti, pH, sähkönjohtavuus, COD_{Mn}, kokonaiskovuus, rauta, mangaani, sameus, happi, E. coli, koliformiset bakteerit sekä öljyhiilivedyt (C₅-C₁₀ ja C₁₀-C₄₀). Lisäksi mitataan veden lämpötila.

Hakijan esityksen mukaan pohjavesitarkkailua ei ole tarpeen laajentaa maanvastaanotto toiminnan vuoksi, koska pohjaveden virtaus tapahtuu kallioperän ruhjeissa ja nykyinen sekä täydentyvä havaintoputkiverkosto kuvaa riittävästi toiminnan vaikutuksia.

Tarkkailuohjelman täydennys

Maa-ainesten loppusijoitusalueen hulevesien laatua ja määrää tarkkaillaan ennen niiden yhdistämistä muihin hulevesiin. Tarkkailupiste sijoitetaan laskeutusaltaan alapuolelle (oja tai ylivuotoputki).

Näytteenotto tehdään vähintään kaksi kertaa vuodessa (kevät, syksy), ja näytteistä analysoidaan: pH, lämpötila, kiintoaine, kokonaistyyppi, ammoniumtyppi, nitraattityppi sekä öljyhiilivedyt (C₅–C₁₀ ja C₁₀–C₄₀). Samalla mitataan tai arvioidaan virtaama.

Näytteenottojen välillä kiintoainepitoisuutta seurataan silmämääräisesti pullovertailumenetelmällä, jossa näytteet luokitellaan tasoihin: ≤ 100 mg/l; 100–300 mg/l ja 300 mg/l. Havainnot dokumentoidaan (näytteenottopaikka, ajankohta, valokuvat).

Vaikutusten arviointi

Keskeisin seurattava vaikutus on kiintoaineksen kulkeutuminen Feelenkoskeen. Vertailuarvona käytetään yläjuoksun tarkkailupisteen F1 pitkäaikaisia tuloksia. Mikäli loppusijoitusalueelta johdettavan veden laatu ei olennaisesti poikkea vertailuarvoista, toiminnalla ei katsota olevan merkittävää vaikutusta vesistön tilaan. Mikäli kahdella peräkkäisellä tarkkailukerralla havaitaan selviä poikkeamia, hulevesien hallintaa tehostetaan.

Raportointi

Tarkkailun tulokset toimitetaan viipymättä tiedoksi Keski-Uudenmaan ympäristökeskelle ja Lupa- ja valvontavirastolle (valvontayksikköön). Kaivojen vesinäytteiden tulokset toimitetaan kaivojen omistajille. Pinta- ja pohjavesitarkkailusta tehdään yksi yhteenvektoraportti kerran vuodessa. Raportissa esitetään mittausmenetelmät, niiden mitausepä tarkkuudet sekä arvio tulosten edustavuudesta sekä tulosten vertaaminen aiempiin tuloksiin ja johtopäätökset. Raporttiin liitetään näytteenottokortit, analyysitulokset ja karttaesitys havaintopisteistä.

Pölyn tarkkailu

Pölyn tarkkailua ehdotetaan tehtäväksi kertaluonteisesti louhimon kaikkein toimintojen ollessa käynnissä.

Melun tarkkailu

Melua ehdotetaan mitattavaksi kertaluonteisesti louhimoalueen länsi-luoteispuolella louhimon kaikkein toimintojen ollessa käynnissä.

Jätelain 120 § mukainen seuranta- ja tarkkailusuunnitelma

Hakemus sisältää jätelain (646/2011) mukaisen kirjanpito- sekä seuranta- ja tarkkailusuunnitelman, jonka tavoitteena on varmistaa toiminnan omavalvonta ja tuottaa valvontaviranomaiselle riittävät seurantatiedot.

Alueella vastaanotetaan ja loppusijoitetaan ainoastaan pilaantumattomia maa-aineksia (17 05 04). Maa-ainesten puhtaus varmistetaan lähtötiedoilla, tarvittaessa laboratorioanalyysien sekä vastaanottotarkastuksin. Pilaantuneita maa-aineksia, vieraslajeja tai muita jätteitä ei vastaanoteta, ja kelpaamattomat kuormat ohjataan luvanvaraiseen käsittelyyn. Toiminnassa ei käsitellä POP-jätteitä.

Maa-ainekset vastaanotetaan valvotusti ja sijoitetaan suoraan täyttöön. Keskeiset riskit

liittyvät öljyvahinkoihin, pilaantuneiden maa-ainesten päätymiseen alueelle, penkereiden sortumiin sekä putoamisvaaraan. Tärkein tarkkailuvaihe on maa-ainesten laadun varmistaminen; lisäksi penkereiden kuntoa seurataan säännöllisesti.

Toiminnan päästöt ovat vähäisiä. Pölyä ja melua seurataan ja tarvittaessa torjutaan. Syntyvät jätteet lajitellaan, varastoidaan asianmukaisesti ja toimitetaan luvan omaaviin käsittelypaikkoihin, ja niistä pidetään kirjaa.

Poikkeustilanteissa toiminta keskeytetään ja ryhdytään torjuntatoimenpiteisiin. Merkittävistä häiriöistä ilmoitetaan viranomaiselle. Alueella on varautuminen öljyvahinkoihin, alkusammutuskalusto sekä rakenteelliset turvallisuusratkaisut.

Toiminnasta vastaa luvan haltija tai urakoitsija, ja henkilöstö perehdytetään tehtäviin sekä tarkkailu- ja kirjanpitovelvoitteisiin. Tarkkailutulokset ja kirjanpito raportoidaan vuosittain valvontaviranomaiselle. Tiedot täyttöalueen tarkkailusta sekä muiden tehtyjen tarkkailujen tulokset raportoidaan vuosittain lupaa valvovalle viranomaiselle. Maanvastaanottotoiminnan raportointi tehdään valtioneuvoston asetuksen 978/2021 jätteistä liitteen 5 mukaisesti. Raportissa esitetään yrityksen tiedot, vastaanotetun jätteen määrä, vastaanotetun jätteen jätenimike ja tunnusnumero, kuvaus jätelajista (olomuoto, jätteen tyyppi, vaaraominaisuudet, synty tapa, käsittely tapa)

Alueella syntyneistä vaarallisista jätteistä raportoidaan tarvittaessa lisäksi siirtoasiakirjaa koskevat erityiset tiedot jättesetuksen liitteen 5 mukaisesti.

VAKUUS

Louhimon yhteiskäsittelynä annettuun maa-aines- ja ympäristölupaan liittyy korkea, kokonaisarvoltaan 120 000 € suuruinen vakuus luvassa määrättyjen (maisemointi)toimenpiteiden suorittamisesta.

Hakija esittää jätteenkäsittelytoiminnan vakuuden määräksi seuraavaa:

Hakemuksen mukaisella toiminnalla, eli vastaanotettavan maa-aineksen vastaanottamisella ja läjittämisellä, haetaan lupaa täyttää ja maisemoida alue, joka ottamistoiminnan seurauksena ei ole luonnontilainen. Louhimon nykyinen vakuus on aiemmin asetettu kattamaan muun muassa alueen maisemoinnista aiheutuvia kustannuksia. Koska jätteenkäsittelyn vakuus ja maa-aineslain mukainen vakuus ovat tässä kohteessa osittain päällekkäisiä, voidaan ympäristönsuojelulain 59 §:n mukaisen vakuuden määrittämisessä huomioida louhimon nykyinen vakuus.

Vakuudella katetaan alueelle läjitettyjen maa-ainesten muotoilu sekä alueen mahdollinen metsitys. Maisemoiduilla ottamisalueilla on havaittu, että alueen luontainen metsittyminen on usein tehokkaampaa kuin metsittäminen siemenkylvöillä tai taimien istuttaminen. Vakuudella kuitenkin varaudutaan osittaiseen metsittämiseen. Koska alueelle läjitetään vain pilaantumattomia maa-aineksia, eri erillistä sulkemisrakennetta tarvitaan.

Vakuuden suuruuden laskemisessa huomioidaan pinta-ala, joka uudella täyttöalueella on 2,4 hehtaaria. Koska alueelle vastaanotettava ja läjitettävä maa-aines on pilaantumaton ja vakuudella tulee kattaa muotoilu ja metsitys, voidaan vakuuden suuruutta arvioida ympäristöministeriön maa-ainesten ottamisoppaan kallioalueen jälkihoidon kustannusten mukaisesti. Oppaan mukaan jälkihoitokustannukset ovat arviolta 5 000-

20 000 €/hehtaari. Luontaisen metsittymisen vuoksi maisemointikustannusten arvioidaan olevan enintään noin 5 000 € hehtaarilta. Koska lupahakemuksen mukainen uusi täyttöalue on 2,4 hehtaaria, vakuuden suuruus on $2,4 \text{ ha} * 5 000 \text{ €} = 12 000 \text{ €}$.

Jätteen käsittelytoiminnan vakuuden lisäksi alueella on jo voimassa maa-aineslain mukainen vakuus 120 000 euroa. Kokonaisvakuus on siten 132 000 euroa.

ALOITUSLUPAHAKEMUS

Toiminnalle haetaan ympäristönsuojelulain 199 §:n mukaista lupaa aloittaa hakemuksen mukainen toiminta mahdollisesta muutoksenhausta huolimatta.

Hakemuksen mukaiselle pilaantumattomien maiden vastaanotolle on alueellinen tarve, ja toiminta täyttää luvan myöntämisen edellytykset eikä ole kaavan vastaista. Toiminta ei sijoitu pohjavesialueelle, eikä siitä aiheudu terveyshaittaa, merkittävää ympäristön pilaantumista tai muuta ympäristönsuojelulain vastaista seurausta. Alueella ei ole suojeltavia kohteita, eikä toiminta aiheuta kohtuutonta rasitusta naapureille.

Toiminnan aloittaminen ei tee muutoksenhakua hyödyttömäksi, sillä toiminta ei aiheuta pysyviä tai peruuttamattomia muutoksia. Alue on jo osin käytössä louhintaan, eikä se ole luonnontilainen, ja vastaanotetut maa-ainekset ovat tarvittaessa poistettavissa. Palin Granit Oy katsoo, että aloittamisluvan edellytykset täyttyvät ja pyytää luvan myöntämistä.

Vakuudeksi toiminnan aloittamiseen lupapäätöksen mahdollisesta muutoksenhausta huolimatta esitetään 3 000 euroa. Hakija sitoutuu asettamaan viranomaisen hyväksymän vakuuden ennen toiminnan aloittamista.

ASIAN KÄSITTELY

Keski-Uudenmaan ympäristökeskus on kuuluttanut muutoshakemusta 6.3.2026-13.4.2026 Keski-Uudenmaan ympäristökeskuksen sekä Mäntsälän, Askolan ja Pornaisten kuntien verkkosivuilla. Hakemusasiakirjat ovat olleet 6.3.2026-13.4.2026 yleisesti nähtävillä Keski-Uudenmaan ympäristökeskuksen verkkosivuilla. Ne on voinut myös noutaa Keski-Uudenmaan ympäristökeskuksesta erikseen sovitusti.

Hakemusta koskeva ilmoitus on julkaistu seuraavissa lehdissä: Mäntsälän sanomat 11.3.2026 ja Itäväylä-nimisessä lehdessä 6.3.2026 ja uudelleen 11.3.2026. Tiedossa oleville asianosaisille on ilmoitettu hakemuksesta kirjeellä ja heille on varattu tilaisuus tulla kuulluiksi. Kuuleminen on rajattu toiminnon vaikutusalueella oleviin kiinteistöihin.

Ympäristökeskus on pyytänyt lausunnot lupahakemuksen takia Lupa- ja valvontavirastolta, Uudenmaan liitolta, Mäntsälän kunnanhallitukselta, Mäntsälän kunnan kaavoituksesta, Mäntsälän terveydensuojeluviranomaiselta sekä Askolan, Pukkilan ja Pornaisten kunnilta.

Lausunnot

Muutoslupahakemuksesta on jätetty 6 lausuntoa. Muistutuksia tai mielipiteitä ei ole jätetty määräaikaan mennessä.

Uudenmaan elinvoimakeskuksen Liikenneosaston lausunto 9.3.2026

Lausunnossaan (UUD/5082/2026) Uudenmaan elinvoimakeskuksen liikenneosasto to-

teaa mm., että maantien 55 suoja-alue ulottuu 30 metrin etäisyydelle maantien keski-linjasta, eikä alueella saa pitää rakennuksia (LjMTL 44 §). Suoja- ja näkemäalueella ei myöskään saa olla varastoja, aitoja tai muita rakenteita, joista voi aiheutua vaaraa liikenneturvallisuudelle tai haittaa tienpidolle (LjMTL 46 § 1 mom.). Koska maa-ainesotto tapahtuu kokonaisuudessaan suoja-alueen ulkopuolella ja kulku kiinteistöille tapahtuu olemassa olevien liittymien kautta, liikenneosastolla ei ole huomautettavaa toiminnasta.

Lausunnon mukaan hakijan tulee huolehtia, ettei maa-aineksia kulkeudu kantatielle 55. Maantielle mahdollisesti kulkeutuneet maa-ainekset on poistettava viipymättä. Hulevesien sekä puhdistettujen tai puhdistamattomien jätevesien johtamiseen maantien sivuojaan suhtaudutaan lähtökohtaisesti kielteisesti. Lisäksi pöly ei saa haitata liikennettä eikä vaarantaa liikenneturvallisuutta. Jos havaitaan pölyä kulkeutuneen maantielle, toiminta on keskeytettävä, kunnes riittävät torjuntatoimenpiteet on toteutettu. Mikäli liittymiä ei ole päällystetty odotustilan osalta, ne tulee päällystää vähintään 25 metrin matkalta.

Lupa- ja valvontavirasto (LVV-U/50653/2026, 12.5.2026)

Lupa- ja valvontavirasto on antanut lausuntonsa Keski-Uudenmaan ympäristökeskukseen Palin Granit Oy:n maa-aines- ja ympäristöluvan muutoshakemuksesta. Hakemus koskee ylijäämämaiden vastaanottoa ja maankaatopaikkatoimintaa kiinteistöllä 505-416-31-33 osana jo aiemmin luvitettua kivenlouhinnan ja murskauksen kokonaisuutta. Muutoshakemuksessa esitetään uutena toimintona pilaantumattomien maa-ainesten vastaanotto ja läjitys enintään 49 900 tonnia vuodessa. Toiminnan suunniteltu kesto vastaa voimassa olevan yhteisluvan voimassaoloaikaa (23.11.2038 saakka). Lausunnon saan LVV toteaa mm. seuraavaa:

YVA-menettelyn tarve

Lupa- ja valvontavirasto lausuu, ettei hankkeeseen sovelleta ympäristövaikutusten arviointimenettelyä (YVA):

- Suunniteltu läjitysmäärä alittaa YVA-lain hankeluettelon mukaisen 50 000 t/v raja-arvon.
- Hanke sijoittuu aiemmin YVA-menettelyssä tarkastellulle alueelle, vaikka maankaatopaikkatoimintaa ei tuolloin erikseen arvioitu.
- Arvion mukaan toiminnasta ei aiheudu laadultaan tai laajuudeltaan sellaisia merkittäviä ympäristövaikutuksia, jotka edellyttäisivät YVA-menettelyä.

Virasto kuitenkin korostaa, että läjitysmäärän tulee pysyä alle 50 000 tonnissa vuodessa, sillä rajan ylittyessä YVA-menettely tulee pakolliseksi.

Pintavesivaikutukset

Hanke sijoittuu Onkimaanjoen valuma-alueelle, jossa sijaitsevat ekologisesti merkittävät Onkimaanjoki ja Feelenkoski. Toiminta voi lisätä pintavesien kuormitusta erityisesti kiintoaineen osalta. Vaikka vastaanotettavat maa-ainekset ovat pilaantumattomia, toimintaan liittyy epävarmuustekijöitä, joilla voi olla vaikutuksia alapuolisten vesistöjen tilaan. Feelenkosken suojellut luontoarvot edellyttävät erityistä varovaisuutta vesienhallinnassa.

Toimitettujen selvitysten perusteella toiminnan ei arvioida heikentävän vesistöjen ekologista tilaa. Virasto katsoo, että muutos on vesienhoidon tavoitteiden näkökulmasta mahdollinen edellyttäen, että pintavesien tarkkailua jatketaan lupamääräysten mukai-

sesti, ja vesienhallintaa tehostetaan tarvittaessa, mikäli kuormitusta havaitaan ennakoitua enemmän.

Lupa- ja valvontavirasto katsoo, että hankkeeseen ei ole tarpeen soveltaa YVA-menettelyä ja toiminta voidaan järjestää maa-aineslain (3 §) vaatimusten mukaisesti. Ympäristöluvan muutos on kuitenkin mahdollinen vesienhoidon näkökulmasta,

Lupa- ja valvontavirasto edellyttää että, lupapäätökset toimitetaan viipymättä tiedoksi Lupa- ja valvontavirastolle (diaarinumero LVV-U/50653/2026 mainittava). Lisäksi maa-ainesten ottamislupa tulee kirjata sekä NOTTO-järjestelmään että ympäristölupa YLVA-järjestelmään. Luvanhaltijan tulee raportoida vuosittain otetun aineksen määrän ja laadun lupaviranomaiselle viimeistään 31.1.

Askolan, Pornaisten ja Pukkilan ympäristönsuojeluviranomainen, 19.3.2026

Askolan, Pornaisten ja Pukkilan ympäristönsuojeluviranomaisilla ei ole huomautettavaa Palin Granit Oy:n ympäristöluvan muutoshakemuksesta eikä aloituslupahakemuksesta. Maanvastaanotto toiminta ei merkittävästi lisää olemassa olevan toiminnan vaikutuksia naapurikuntien alueille. Toiminnasta ei ole tehty valituksia ja hakemuksen selvitykset ovat riittävät.

Mäntsälän terveydensuojeluviranomaisen lausunto 10.4.2026

Terveysvalvonta ei anna lausuntoa Palin Granit oy:n muutoshakemukseen.

Mäntsälän kunta/Kuntakehityslautakunta, 18.3.2026

Mäntsälän kunta/Kuntakehityslautakunta toteaa lausuntonaan mm., että hakemuksessa esitetty yleis- ja asemakaavoitus on vanhentunutta tietoa yleiskaavan osalta. Mäntsälässä on käynnistetty kunnanhallituksen päätöksellä 5.3.2018 § 56 yleiskaavan laatiminen koko kuntaan. Hakemuksessa esitetään ns. Mäntsälän yleiskaava 2050 luonnos 1 (nähtävillä 7.7.–15.12.2021), joka on sittemmin muuttunut kokonaan. Kunnanhallitus on 21.11.2022 § 236 päättänyt, että Mäntsälän yleiskaavaa 2050 jatketaan strategisena. Mäntsälän strateginen yleiskaava 2050 ehdotuksessa (nähtävillä 4.2.-13.3.2026) rakennuspaikka sijoittuu olemassa olevien ympäristöluvien mukaiselle EO-alueelle:

”Maa-ainesten ottoalue: Alue varataan maa-aineshuoltoon varten. Toiminta alueella perustuu voimassa olevaan ympäristölupaan. Toiminnasta mahdollisesti aiheutuvat ympäristöluvan mukaiset ympäristöhäiriöt on huomioitava alueen ja sen lähiympäristön maankäyttöä suunniteltaessa. Toiminnan loputtua alueen jälkikäyttö tulee sovittaa ympäröivien alueiden maankäyttöön soveltuvaksi.”

Hankkeen olemassa oleva toiminta sekä voimassa olevat ympäristö- ja maa-ainesluvut huomioiden, haetulle yhteislupahakemukselle eikä erityisesti sen päivittämiseksi esitetyssä muodossa ole kaavoituksen tai maankäytön näkökulmasta esteitä.

Vesientarkkailusta todetaan lausunnossa, että ympäristöluvassa tulee määrittää riittävät lupaehdot pinta- ja pohjavesientarkkailun osalta. Lupahakemuksessa esitetty vesientarkkailusuunnitelman riittävyys tulee lupavalmistelussa arvioida suhteessa ympäristöönsä sekä muihin vastaavan tapaisiin hankkeisiin.

Ympäristölupaan tulee määrittää riittävä vakuus toiminnan ympäristölupaehtojen noudattamisen ja/tai toiminnan päättymisen varalta. Vakuuden tulee kattaa kaikki kustan-

nukset keskimääräisin hinnoin tai muutoin varmistettu riittävä vakuustaso, eikä perustaa vakuuslaskelmaa tämän hetken halvimman vaihtoehdon mukaan. Tilanteet voivat muuttua ja vakuuden tulee olla riittävä myös yleisen hintatason kehityksen muuttuessa.

Mäntsälän kunnalla ei ole muutoin huomautettavaa lupahakemukseen.

Uudenmaan liitto, 10.4.2026

Uudenmaan liitto toteaa, että hankealue sijoittuu lainvoimaisen (2023) Helsingin seudun vaihemaakuntakaavan alueelle. Alueelle ei ole osoitettu maakuntakaavassa erityisiä merkintöjä, mutta sitä koskevat kaavan yleiset suunnittelumääräykset. Näiden mukaan yksityiskohtaisemmassa suunnittelussa tulee turvata alueen luonnon, maiseman ja kulttuuriympäristön arvot, varmistaa ajantasaisen tietopohjan käyttö arvokkaista kohteista sekä edistää vesiensuojelua ja vesien ekologisen tilan parantamista sekä kestävää luonnonvarojen käyttöä.

Hankealueen läheisyydessä sijaitsevat Feelenkoski ja Onkimaanjoja on tunnistettu vesistöiksi, jotka reagoivat herkästi ympäristön muutoksiin. Lisäksi niiden lähiympäristö kuuluu ekologisen verkoston ydinalueeseen, mikä korostaa alueen merkitystä luonnon monimuotoisuuden kannalta.

Hankkeessa on arvioitu toiminnan mahdollisia vaikutuksia näihin vesistöihin ja esitetty keinoja haitallisten vaikutusten ehkäisemiseksi ja hallitsemiseksi. Näihin kuuluvat muun muassa vesien tarkkailuohjelma, jolla seurataan vaikutuksia, sekä hulevesien hallintasuunnitelma, jolla pyritään vähentämään vesistöihin kohdistuvaa kuormitusta.

Uudenmaan liitolla ei ole huomautettavaa lupahakemusasiakirjoista. Se korostaa, että lupaharkinnassa tulee kiinnittää erityistä huomiota toiminnan aikaisten ja jälkeisten vaikutusten hallintaan siten, että vaikutusalueen vesistöjen arvot turvataan.

Muistutukset ja mielipiteet

Muistutuksia ei ole tullut määräaikaan mennessä.

Hakijan vastine sekä hakemuksen täydennykset ja muutokset

Keski-Uudenmaan ympäristökeskus on pyytänyt hakijalta vastinetta lausuntojen johdosta. Hakija on toimittanut vastineen. Palin Granit Oy on todennut 21.5.2026, ettei sillä ole lausuttavaa muutoshakemusta koskeviin lausuntoihin.

Hakemusasiakirjat

- Maa-ainesluvan ja ympäristölupahakemuksen kaavake ja hakemus luvan muuttamiseksi 7.11.2025 (Promethor oy, PR3025-LU01)
- Suunnitelmapiirroksat: asemapiirros Mäntsälän louhimosta ja toimintojen sijoittumisesta, asemapiirros puhtaiden maiden vastaanotto, lopputilanne ja leikkauskuvat puhtaiden maiden vastaanotto, päivitetty 23.8.2025
- Kaupparekisteriote (Tuloste, KTJ, 5.9.2025)
- Naapurit (vuokrasopimukset, kiinteistötiedot, lainhuutotodistukset) salainen
- Vesien tarkkailuohjelman täydennys sekä vaikutusarvio (Ulla Liski oy, 17.10.2025)
- Lausunto pohjavesitarkkailusta (Ulla Liski oy, 5.1.2026)
- Pinta- ja pohjavesitarkkailun tulokset syksy 2025 (Metropolilab, 28.10.2025)
- Tarkkailutulokset F1_Onkimaanjoki 4,2_037096 (Metropolilab, 28.10.2025)
- Tarkkailutulokset 2_F _ Onkimaanjoki 2,9_ 037097(Metropolilab, 28.10.2025)

- Mäntsälän louhimon hulevesien hallintasuunnitelma, SWECO Finland oy, työnumero 25012433, 04.03.2024, päivitetty 18.12.2024 ja 3.10.2025)
- Luonto- ja maisemaselvitys (FCG Finnish Consulting Group Oy, 24.7.2023)
- Hiukkaspitoisuuden tarkkailuraportti (Promethor oy, PR3025-P01, 15.3.2024)
- Lainsäädäntö: maaperän haitallisten aineiden kynnys- ja ohjeavot
- Maanvastaanottotoiminnasta aiheutuva hengitettävien hiukkasten pitoisuus (Promethor oy, PR3025-P02, 4.11.2025)
- Maanvastaanottotoiminnasta aiheutuva ympäristömelu (Promethor oy, PR3025-Y07, 4.11.2025)
- Ympäristömelun mittausraportti 8.11.2025 (Promethor oy, PR3025-Y06, 10.12.2024)
- Ympäristömelun mittausraportti 24.10.2025 (Promethor oy, PR3025-Y09, 12.11.2025)
- Ympäristömelun hallintasuunnitelma (Promethor oy, PR3025-Y08, 4.11.2025)
- Kaikkien toimintojen melutasot lähimmissä häiriintyvissä kohteissa numeerisina arvoina, karttaote (Promethor oy, PR3025-Y11, 9.2.2026)
- Sammutus- ja pelastautumissuunnitelma (Palin Granit oy, päivitetty 4.11.2025)
- Mäntsälän louhimoiden kp 9,19,29 Turvallisuus- ja työsuojelusuunnitelma (Palin Granit oy, päivitetty 4.11.2025)
- Jätteenkäsittelyn seuranta- ja tarkkailusuunnitelma (Promethor oy, PR3025-TY05, 4.11.2025)
- Tämän lisäksi hakemusta koskeva kuulutus, tiedoksianto asianosaisille (naapurikuumeminen) ja lehti-ilmoitukset (Keskisuomalainen, Itävyä)
- Lausunnot 6 kpl
- Palin Granit oy:n vastine 21.5.2026

Lisätietoja: ympäristötarkastaja Sirpa Sorsa, puh. 040 314 4733.

ASIAN RATKAISU

Keski-Uudenmaan ympäristölautakunta päättää:

- muuttaa Palin Granit Oy:lle 10.10.2023 § 133 yhteiskäsittelyssä myönnettyä maa-aineslain (555/1981) 6 §:n mukaista maa-aineslupaa maa-ainesten ottamiseksi ja ympäristönsuojelulain (527/2014) 27 §:n mukaista ympäristölupaa kalliokiviaineksen ja tarvekiven louhintaan sekä kiven murskaamiseen Mäntsälän kunnassa Sääksjärven kylässä sijaitsevilla kiinteistöillä Junttilan metsätila 505-416-30-21, Kortesus 505-416-31-9, Hietala II 505-416-31-16, Nokki 505-416-31-33, Hallimäki 505-416-31-39, Anttila 505-416-32-11, Rääpylä 505-416-32-18 ja Kivimäki 505-416-32-20 sallimalla alueelle uuden toiminnon: puhtaiden maiden vastaanotto ja niiden hyödyntäminen (maankaatopaikkatoiminto).

Palin Granit oy:lle yhteiskäsittelyssä myönnettyä maa-aines- ja ympäristölupaa (Keski-Uudenmaan ympäristölautakunta, 10.10.2023 § 133) täydennetään lupamääräyksillä 1a, 1b, 1c, 4a, 7a, 8a, 17a, 21a, 22a, 25a, 31a, 34a, 36a, 36b , 47 a ja 47b siten, että myönnetään lupa myös pilaantumattomien maiden vastaanottamiseen ja hyödyntämiseen Mäntsälän kunnan Sääksjärven kylässä sijaitsevalle kiinteistölle Nokki 505-416-31-33, joka sijaitsee ottamisalueen koillisosassa.

- Myöntää ympäristönsuojelulain 199 §:n mukaisen luvan aloittaa muutoksen osalta luvanvarainen toiminta lupapäätöksen mukaisesti mahdollisesta muutoksenhausta huolimatta.

Muilta osin Palin Granit oy:n tulee noudattaa Mäntsälän louhimon ja murskaamon voimassa olevaa 10.10.2023 annettua (Keski-Uudenmaan ympäristölautakunta 10.10.2023 § §33) yhteiskäsittelyssä myönnettyä maa-aineslupa- ja ympäristölupapäätöstä.

- Lupa myönnetään hakemuksen mukaisesti sekä seuraavin lupamääräyksin:

LUPAMÄÄRÄYKSET

Toimintaa koskevat yleiset määräykset

1a. Ympäristölupa koskee pilaantumattomien maa-ainesten (jätenimike 17 0504) vastaanottoa, hyödyntämistä ja loppusijoittamista. Vastaanotettava ylijäämämaan määrä saa olla enintään 49 900 tonnia vuodessa. Maankaatopaikalle sijoitettavaa kokonaismäärää 235 000 m³tr ei saa ylittää, eikä ulkopuolelta tuotavia maa-aineksia läjittää muualla kuin hakemuksessa esitetyillä paikoilla kiinteistöillä Nokki 505-416-31-33.

Maankaatopaikan täyttö sekä maamassojen sijoittaminen on toteutettava annettavan ympäristöluvan ja siinä määrätyn täyttösuunnitelman sekä suunnitelmapiirustuksissa esitetyllä tavalla (Suuntokartta oy, 10.10.2025, päivitys 23.8.2025)

Maamassojen sijoittamisesta läjitysalueelle tulee tehdä tarkempi vallien rakentamissuunnitelma vallien pysyvyydestä ja stabiliteetista. Suunnitelmassa on esitettävä rakenteiden poikkileikkauskuvat ja kerrospaksuudet. Suunnitelmat tulee esittää Keski-Uudenmaan ympäristövalvonnalle. (MAL 11 §, YSL 12 §, 27, YSL 52 §, YSL 58 §)

Vastaanotettavien maa-ainesten laatu

1b. Alueelle saa vastaanottaa ainoastaan pilaantumattomia maa-aineksia. Maa-ainekset eivät saa sisältää haitta-aineita pitoisuuksina, jotka ylittävät valtioneuvoston asetuksessa maaperän pilaantuneisuuden ja puhdistustarpeen arvioinnista (214/2007) säädetty kynnysarvot.

Alueelle ei saa vastaanottaa pilaantuneita maa-aineksia, jätteitä eikä sellaisia maa-aineksia, joiden laadusta ei ole riittävää selvitystä. Alueelle ei saa ottaa vastaan eikä väli-varastoida pilaantunutta maata, stabiloituja maa-aineksia, hiekanerotuskaivojen hiekkaa tai jätettä, joka on luokiteltu vaaralliseksi jätteeksi. Mikäli alueelle tuodaan jätettä, jonka vastaanottoa ei ole hyväksytty tässä ympäristöluvassa, tulee jäte viipymättä palauttaa jätteen haltijalle tai toimittaa sellaiseen käsittelypaikkaan, jonka ympäristöluvassa vastaavan jätteen vastaanotto on hyväksytty.

Maa-ainesten sijoittamisesta ei saa aiheutua maaperän tai pohjaveden pilaantumisen vaaraa.

Maankaatopaikan liikenne tulee järjestää olemassa olevia tieyhteyksiä käyttäen. (YSL 52 §, 58 §, YSA 2, 16 §, JL 12 §, 29 §, JA 4 §)

1c. Maankaatopaikan rakentaminen ja alueen maisemointityö on toteutettava siten,

että estetään ennalta haitat ja vaaratilanteet, kuten sortumat ja liukumat, penkereen puutteellinen vakavuus ja veden lammikoituminen täyttöalueelle. Täyttökerrosten liukumien ja sortumien estämiseksi vesi-, savi- ja siltipitoisten täyttömaakerrosten väliin on sijoitettava tarvittaessa kerroksia karkeammista aineksista. Pintakerros tulee peittää kasvipeitteellä.

Merkitykselliset haitalliset vieraskasvilajit on hävitettävä viipymättä niiden havaitsemisen jälkeen. Maankaatopaikan maisemoinnissa ei saa käyttää maa-ainesta, joka voi sisältää vieraslajikasvien juuria tai siemeniä. (YSL 52 §, YSA 16 §, Laki vieraslajeista aiheutuvien riskien hallinnasta 3-4 §).

Toiminta-ajat

4a. Maankaatopaikkatoiminta (kuljetukset, maa-aineksen siirrot, tasaaminen, tiivistäminen yms.) on sallittu arkipäivisin klo 7-21.

Maankaatopaikkatoiminta on kielletty viikonloppuisin ja yleisinä juhlapäivinä. Poikkeuksellisesti voidaan sallia muutamia kuljetuksia lauantaisin erillisellä ilmoituksella valvontaviranomaiselle etukäteen. (MAL 11 §, YSL 52 §, VNa 800/2010)

Suoja- ja maisemavyöhykkeet

7a. Feelenkosken paikallisesti arvokas luontokohde, luontoselvityksessä (24.7.2023, FCG) mainittu Feelenkosken noro ja noron valuma-alue sekä ottamisalueella kulkeva Onkimaan uoma ja uoman varrella oleva muinaisjäänös, Onkimaanjoen mylly on jätettävä kokonaan maa-ainesten oton ja kiven murskauksen sekä maa-ainesten läjittämisen ja maankaatopaikkatoiminnan ja siihen liittyvien tukitoimintojen ulkopuolelle. Toiminnassa tulee muutenkin varmistaa arvokkaan luontokohteen luontoarvojen säilyminen. Uusin rajaus on esitetty 21.8.2023 päivätyissä kartoissa nro 3 ja 4. Tämän rajauksen mukainen asemakaavakartta sekä vanhasta että muutetusta toiminnasta on toimitettava valvontaviranomaiselle ennen maankaatopaikkatoiminnan aloittamista. (YSL 52 §)

Luvan voimassaolo

8a. Muutoslupa on voimassa 23.11.2038 saakka. Kaikki maankaatopaikkaan liittyvät jälkihoitotoimet tulee olla suoritettuna luvan voimassaoloaikana. (YSL 87 §, MAL 11 §)

Liikenne

17a. Maa-aineksia ei saa kulkeutua kantatielle 55, ja maantielle mahdollisesti kulkeutuneet maa-ainekset on poistettava viipymättä. Lisäksi pöly ei saa haitata liikennettä eikä vaarantaa liikenneturvallisuutta. Jos havaitaan pölyä kulkeutuneen maantielle, toiminta on keskeytettävä, kunnes riittävät torjuntatoimenpiteet on toteutettu. Mikäli liittymiä ei ole päällystetty odotustilan osalta, ne tulee päällystää vähintään 25 metrin matkalta tai muulla vastaavalla tavalla varmistaa, että maantielle ei kulkeudu kiintoainesta tai pölyä haitallisessa määrin.

Pinta- ja valumaavesien johtaminen sekä käsittely

21a. Toiminnanharjoittajan on ennen toiminnassa muodostuvien vesien johtamisen aloittamista varmistuttava, että sillä on oikeus johtaa vedet purkuojaan ja edelleen

mahdollisesti tienpitäjän hallinnoimaan ojaan. Tarvittaessa oikeus on hankittava asianmukaisin sopimuksin tai vesilain (587/2011) mukaisessa menettelyssä toimivaltaiselta viranomaiselta. Vesien johtamista ei saa aloittaa ilman edellä mainittua oikeutta.

22a. Maiden vastaanotto- ja läjitystoiminta on järjestettävä siten, että siitä ei aiheudu pilaantumisvaaraa maaperälle tai pinta- tai pohjavesille. Maankaatopaikan kuivatusvedet tulee johtaa ympärysojien kautta mitoitukseltaan riittävän kokoiseen kiintoaineeseen laskeutusaltaaseen ennen vesien johtamista ympäristöön.

Maankaatopaikkatoiminnasta tulevat hulevedet tulee ohjata hallitusti pois alueelta. Pintavesien ohjausrakenteet kuten laskeutusaltat, purkuojat ja muut käsittelyaltat tulee rakentaa suunnitelman (Sweco Finland oy, päivitys 3.10.2025, työnnumero 25012433) mukaisesti. Louhimoalueen ja maankaatopaikkatoimintojen pintavesien hallittu ohjaus ottamisalueen ulkopuolisiin ojiin on tarvittaessa tarkistettava, mikäli kiintoainepitoisuus lisääntyy ojissa merkittävästi. Maankaatopaikalta tulevien ojien ja laskeutusaltaiden ja muiden pintavesien suodatuslaitteiden on oltava valmiina ennen tämän päätöksen mukaisen täyttötoiminnan aloittamista.

Hulevesien hallintasuunnitelmasta tulee esittää Keski-Uudenmaan ympäristövalvontaan hyväksyttäväksi yksityiskohtainen hulevesijärjestelmien rakentamissuunnitelma 2 kk ennen maankaatopaikan toiminnan aloittamista, jossa on aikataulusuunnitelma ja mitoitus rakennettaville hulevesien puhdistusjärjestelmille, puhdistusteho sekä tarkkailu kiintoaineen pidättymisestä eri vaiheissa sekä seuranta Feelenkoskeen. Vesien puhdistusjärjestelmien tehon tulee olla sellainen, että alapuoliselle purkuvesille ei aiheudu vaaraa luonnonsuojelualueille tai Feelenkoskelle.

Ottamisalueen ulkopuoliset vedet tulee pitää erillään maankaatopaikkavesistä ja ne tulee johtaa maankaatopaikka-alueen ohi. Maankaatopaikat kuivatusojat ja laskeutusaltat on pidettävä asianmukaisessa kunnossa ja varmistuttava siitä, että veden viipymä altaassa on riittävä hienoaineksen (vähintään hieno hieta (0,2 mm-0,06 mm) tai pienempi partikkeli) laskeutumiseksi.

Laskeutusaltaiden ojien kunto tulee tarkastaa vähintään kaksi kertaa vuodessa, keväällä ja syksyllä. Altaiden pohjalle ja ojiin kerääntyvä liete on poistettava säännöllisesti. Käsittelyalueella muodostuvat hulevedet on johdettava hallitusti eteenpäin.

Ojat ja vesienkäsittelyrakenteet on rakennettava ja kunnossapidettävä siten, että maankaatopaikasta ei aiheudu toiselle kuuluvalla alueella vahingollista vettymistä tai muuta vahinkoa. (YSL 15, 16, 17 §, 52 §, 66 §)

25a. Polttoaineiden ja muiden ympäristön pilaantumisen vaaraa aiheuttavien aineiden pääsy maaperään sekä pinta- ja pohjavesiin on estettävä. Maankaatopaikka-alueella ei saa säilyttää kemikaaleja tai polttonesteitä. Alueella ei saa tehdä kaluston huoltoja eikä tankkauksia. Työkoneissa tulee olla vuotojen varalta imeytysainetta.

Pölynsidonta- ja liukkaudentorjunta-aineita ei saa käyttää siten, että niistä voi aiheutua maaperän tai pohjaveden pilaantumisen vaaraa. (YSL 52, 66 §)

Melu

31a. Melumittaus tulee uusia yhteisluvan 10.10.2023 § 133 lupamääräyksen 31 mukaisesti siten, että myös maankaatopaikkatoiminto on mukana mittauksissa. Ensimmäinen

mittaus tulee tehdä maankaatopaikkatoimintaa aloitettaessa.

Kokonaismelutilannetta louhimo-, murskaus- ja maankaatopaikka-alueella arvioitaessa tulee huomioida myös kaatopaikkatoimintojen vaikutus yhteismeluun ympäristössä. Mitattaessa melua lähimmissä häiriintyvissä kohteissa tulee mitata enimmäismelutasot kaikkien toimintojen ollessa käynnissä. Myös liikenteen meluvaikutus melutasoihin on huomioitava ympäristömelua koskevissa selvityksissä ja raporteissa.

34a. Vesien tarkkailua on toteutettava yhteislupaan 10.10.2023 §133 hyväksytyyn vesientarkkailusuunnitelman mukaisesti (Ympäristövalvontapäällikkö, 15.2.2024 § 6) ja muutoshakemuksessa esitetyn Vesien tarkkailuohjelman täydennyksen sekä vaikutusarvion (Ulla Liski oy, 17.10.2025) mukaisesti seuraavasti täydentäen: Aloitettaessa maankaatopaikkatoimintaa ja maiden läjittämistä tulee uudet rakenteet olla varustettu tarvittavilla näytteenottoon sopivilla rakenteilla. Näytteenottoaikojen tulee kuvata pintavesien käsittelylaitteiden puhdistustehoa riittävästi, ja näytteiden perusteella tulee pystyä arvioimaan Feelenkoskelle ja luonnonsuojelualueille maankaatopaikka- ja muusta ottamisalueen toiminnoista aiheutunutta kiintoainekuormitusta sekä muuta kuormitusta.

Ennen toiminnan aloittamista ja ensimmäisenä toimintavuonna tulee seurata tiheystyesti kiintoaineen pitoisuutta sekä pintaveden puhdistuslaitteistojen jälkeen että Feelenkoskessa. Aloitettaessa maankaatopaikkatoimintaa tulee kiintoainepitoisuus määrittää kerran kuukauteen laboratorioissa puolen vuoden ajan ja sen jälkeen kerran kahteen kuukauteen vuoteen saakka. Tämän jälkeen tulee asiantuntijan arvioida vaikutukset ja esittää seurannan jatkotarve valvontaviranomaiselle raportissaan. Raportin perusteella voidaan päättää jatkoseurannan tiheydestä ja laajuudesta.

Tarkkailu- ja raportointimääräykset

36a. Toimintaan liittyvistä ympäristönsuojelun kannalta merkittävistä tapahtumista on pidettävä käyttöpäiväkirjaa. Kirjanpitoon on merkittävä vähintään jäljempänä lupamääräyksessä 36b esitetyt raportointia varten tarvittavat tiedot. Kirjanpito on pyydettyä esitettävä valvontaviranomaiselle.

Toiminnassa käsitellyistä ja syntyvistä jätteistä on pidettävä aikajärjestyksen mukaista kirjanpitoa, joka on toimitettava vuosittain helmikuun loppuun mennessä valvontaviranomaisen tietojärjestelmiin.

Toiminnassa tulee noudattaa jätelain 120 §:n mukaista suunnitelmaa (Promethor oy, PR3025-TY05, 4.11.2025) sekä tässä päätöksessä annettuja määräyksiä. Jos tarkkailusuunnitelmaan tulee päivityksiä, tulee päivitetty tarkkailuohjelma toimittaa tiedoksi Keski-Uudenmaan ympäristökeskukseen. Tarvittaessa tarkkailua voidaan muuttaa ympäristönsuojeluviranomaisen päätöksellä. (YSL 52, 58, 62 §, JL 118, 119, 120, 122 §, JA 33, 36, 41 §)

36b. Toiminnanharjoittajan on vuosittain helmikuun loppuun mennessä toimitettava valvontaviranomaiselle edellistä vuotta koskeva vuosiraportti myös tässä muutosluvassa hyväksytyn toiminnon osalta. Jätteitä koskevat tiedot (kohdat a-b) tulee toimittaa suoraan valvontaviranomaisen tietojärjestelmään. Vuosiraportissa on ilmoitettava tiedot toiminnan ja sen vaikutusten tarkkailusta ja seurannasta sekä tiedot:

a) käsitellyn jätteen määrä (= vastaanotettu maa- ja kiviaines), jätenimike ja jätelajin

kuvaus; jätteen tyyppi; toiminta, jossa jäte on syntynyt; jätteen edellisen haltijan ja kuljettajan tunnistetiedot; jätteen laatu (haitta-ainepitoisuus, jätteen käsittelytapa; jätteen hyödyntämisessä syntyvät tuotteet ja materiaalit ja niiden määrä ja käyttötarkoitus.

b) mikäli jätteen käsittelyssä tai toiminnassa muutoin syntyy jätettä, tulee siitä pitää kirjaa seuraavasti: jätteen määrä; jätenimike ja kuvaus jätelajista; jätteen tyyppi; toiminta, jossa jäte on syntynyt; vaarallisesta jätteestä jätteen vaaraominaisuudet ja POP-jätteestä sen sisältämät orgaaniset yhdisteet; jätteen vastaanottajan ja kuljettajan tunnistetiedot; jätteen käsittelypaikka ja käsittelytapa, jos jäte toimitetaan muualle käsiteltäväksi.

c) toiminta-ajoista;

d) maankaatopaikan täytön/maisemoinnin etenemisestä;

e) pölyntorjuntaa tehtyjen päivien lukumäärä ja vedenkäyttö;

f) maaperää sekä pinta- ja pohjavesiä suojaavien rakenteiden (esim. ojat, laskeutusallas) tarkastuksista ja huolloista;

g) tiedot poikkeuksellisista tilanteista (syy, kesto aika, arvio päästöistä ilmaan, vesiin tai maaperään sekä niiden ympäristövaikutuksista ja tehnyt toimenpiteet);

h) päivitetty kemikaaliluettelo ja

i) koonti saapuneista haittailmoituksista

j) yhteenveto pinta- ja pohjaveden tarkkailutuloksista sisältäen vertaamisen aiempiin tuloksiin sekä sanallisen arvioinnin toiminnan vaikutuksista. (YSL 52, 58 ja 62 §, JL 118, 119, 120 ja 122 §, JA 33, 36 §)

Vakuus

47a. Luvan haltijan on asetettava Keski-Uudenmaan ympäristölautakunnan eduksi 40 000 euron (sis. alv 25,5 %) vakuus maankaatopaikka-alueen asianmukaisen jätehuollon, seurannan, tarkkailun ja toiminnan lopettamisesta tai sen jälkeen tarvittavien toimien varmistamiseksi.

Vakuus on asetettava ympäristönsuojelulain 61 §:n ja 61 a §:n edellyttämällä tavalla. Vakuusasiakirjat on toimitettava 30 päivän kuluessa siitä, kun tämä päätös on saanut lainvoiman. Vakuus on asetettava ennen tämän ympäristöluvan muutoksen mukaisen toiminnan aloittamista. Toiminnanharjoittajan tulee huolehtia, että vakuus on voimassa vähintään toiminnan ja jälkihoitotöiden ajan sekä jälkitarkkailun ajan. Luvan haltijan on viiden vuoden välein tarkistettava vakuuden riittävyys ja ilmoitettava siitä valvontaviranomaiselle. Luvan haltijalla on oikeus saada vakuussummaa alennetuksi hyväksytyksi suoritettuja jälkihoitotoimenpiteitä vastaavalla määrällä, jolloin lupaviranomainen voi luvan haltijan hakemuksesta hyväksyä muutoksen annettuun vakuuteen. (YSL 59 §, 60 §, 61, 61 a §)

47b. Luvan haltijan on asetettava Keski-Uudenmaan ympäristölautakunnan eduksi 10 000 euron (sis. alv 25,5 %) vakuus (ns. aloitusvakuus) toiminnan aloittamiseksi muutoksenhausta huolimatta ennen toiminnan aloittamista.

RATKAISUN PERUSTELUT

Ympäristönsuojelulain (527/2014) 48 §:n mukaan lupaviranomaisen on tutkittava luvan myöntämisen edellytykset sekä otettava huomioon asiassa annetut lausunnot, muistutukset ja mielipiteet. Ympäristölupa on myönnettävä, jos toiminta täyttää ympäristönsuojelulain, jätelain sekä niiden nojalla annettujen säännösten vaatimukset ja yleisen sekä yksityisen edun turvaamisesta säädetyt vaatimukset.

Päätös koskee Keski-Uudenmaan ympäristölautakunnan 10.10.2023 (§ 133) myöntämän yhteiskäsittelyluvan mukaiseen louhimo- ja murskaustoimintaan kohdistuvaa muutosta, jossa toimintaan lisätään uutena pilaantumattomien maa-ainesten vastaanotto ja maankaatopaikkatoiminta.

Maa-aineslain mukaisen luvan muuttamista ei ole katsottu tarpeelliseksi, koska muutos ei koske maa-ainesten ottamista eikä muuta voimassa olevan luvan mukaisia ottamisedellytyksiä, vaan kohdistuu ainoastaan ympäristönsuojelulain mukaiseen toimintaan.

Kyseessä on *olennainen* muutos, koska toimintaan lisätään uusi luvanvarainen toiminto. Muutos ei ole pelkkä olemassa olevan toiminnan laajennus. Siten asiaa ei käsitellä ympäristönsuojelulain 89 §:n mukaisena luvan tai lupamääräyksiä tarkistamisena, vaan ympäristönsuojelulain 29 §:n mukaisena muutoksena.

Toiminta sijoittuu olemassa olevalle louhimoalueelle eikä laajenna toiminnan aluerajausta. Sijoittuminen jo käytössä olevalle alueelle vähentää uusien aluevarausten tarvetta ja rajoittaa ympäristövaikutuksia verrattuna uuteen sijoituspaikkaan. Hakemuksen mukaisesti toteutettuna ja lupamääräyksiä noudattaen toiminta täyttää maa-aines-, ympäristönsuojelu-, jäte- ja luonnonsuojelulain vaatimukset.

Luvan myöntämisen edellytykset ja oikeusohjeet

Maa-aineslain (555/1981) 3 §:n mukaan maa-aineksia ei saa ottaa siten, että siitä aiheutuu muun muassa kauniin maisemakuvan turmeltumista, luonnon merkittävien kasveusarvojen tai erikoisten luonnonesiintymien tuhoutumista taikka huomattavia tai laajalle ulottuvia vahingollisia muutoksia luonnonolosuhteissa. Maa-aineslain 6 §:n mukaan lupa on myönnettävä, jos ottaminen järjestetään lain vaatimusten mukaisesti eikä siitä aiheudu edellä mainittuja haitallisia vaikutuksia.

Ympäristönsuojelulain 49 §:n mukaan ympäristöluvan myöntäminen edellyttää, ettei toiminnasta, asetettavat lupamääräykset ja toiminnan sijoituspaikka huomioon ottaen, aiheudu yksinään tai yhdessä muiden toimintojen kanssa: 1) terveyshaittaa; 2) merkittävää muuta 5 §:n 1 momentin 2 kohdassa tarkoitettua seurausta tai sen vaaraa (haittaa luonnolle ja sen toiminnoille, luonnonvarojen käyttämisen estymistä tai melkoista vaikeutumista, ympäristön yleisen viihtyisyyden tai erityisten kulttuuriarvojen vähentymistä, ympäristön yleiseen virkistyskäyttöön soveltuvuuden vähentymistä, vahinkoa tai haittaa omaisuudelle taikka sen käytölle tai muuta näihin rinnastettavaa yleisen tai yksityisen edun loukkausta); 3) 16–18 §:ssä kiellettyä seurausta (maaperän ja pohjaveden pilaamiskielto sekä merta koskevat erityiset kiellot); 4) erityisten luonnonolosuhteiden huonontumista taikka veden-hankinnan tai yleiseltä kannalta tärkeän muun käyttömahdollisuuden vaarantumista toiminnan vaikutusalueella; 5) eräistä naapurisuhteista annetun lain 17 §:n 1 momentissa tarkoitettua kohtuutonta räsitusta; 6) olennaista heikennystä edellytyksiin harjoittaa saamelaisien kotiseutualueella perinteisiä saamelaiselinkeinoja tai muutoin ylläpitää ja kehittää saamelaiskulttuuria taikka olennaista heikennystä kolttien elinolosuhteisiin tai mahdollisuuksiin harjoittaa kolttalaisissa tarkoitettuja luontaiselinkeinoja koltta-alueella; 7) vesienhoidon ja merenhoidon järjestämisestä annetun lain 20 a §:n vastaista pintavesimuodostuman tai pohjavesi-muodostuman tilatavoitteen saavuttamisen vaarantumista tai mainitun lain 20 b §:n vastaista vesimuodostuman tilan heikentymistä.

Ympäristön pilaantumisen vaaraa aiheuttava toiminta on mahdollisuuksien mukaan sijoitettava siten, että toiminnasta ei aiheudu pilaantumista tai sen vaaraa ja pilaantu-

minen voidaan ehkäistä. Toiminnan sijoituspaikan soveltuvuutta arvioitaessa on otettava huomioon toiminnan: 1) luonne, kesto, ajankohta ja vaikutusten merkittävyys sekä pilaantumisen todennäköisyys ja onnettomuusriski; 2) vaikutusalueen herkkyys ympäristön pilaantumiselle; 3) merkitys elinympäristön terveellisyyden, ja viihtyisyyden kannalta; 4) sijoituspaikan ja vaikutusalueen nykyinen ja oikeusvaikutteisen kaavan osoittama käyttötarkoitus; 5) muut mahdolliset sijoituspaikat alueella. (YSL 11 §)

Luvanvaraista tai rekisteröitävää toimintaa ei saa sijoittaa asemakaavan vastaisesti. Lisäksi alueella, jolla on voimassa maakuntakaava tai oikeusvaikutteinen yleiskaava, on katsottava, ettei toiminnan muuttaminen vaikeuta alueen käyttämistä kaavassa varattuun tarkoitukseen. (YSL 12 §)

Ympäristönsuojelulain 20 §:n mukaan ympäristön pilaantumisen vaaraa aiheuttavassa toiminnassa on periaatteena, että 1) menetellään toiminnan laadun edellyttämällä huolellisuudella ja varovaisuudella ympäristön pilaantumisen ehkäisemiseksi sekä otetaan huomioon toiminnan aiheuttaman pilaantumisen vaaran todennäköisyys, onnettomuusriski sekä mahdollisuudet onnettomuuksien estämiseen ja niiden vaikutusten rajoittamiseen (varovaisuus- ja huolellisuusperiaate); 2) noudatetaan ympäristön pilaantumisen ehkäisemiseksi tarkoituksenmukaisia ja kustannustehokkaita eri toimien yhdistelmiä (ympäristön kannalta parhaan käytännön periaate).

Ympäristönsuojelulain 53 §:n mukaan parhaan käyttökelpoisen tekniikan sisältöä arvioitaessa on otettava huomioon: 1) jätteiden määrän ja haitallisuuden vähentäminen; 2) tuotannossa käytettävien aineiden ja siinä syntyvien jätteiden uudelleen käytön ja hyödyntämisen mahdollisuus; 3) tuotannossa käytettävien aineiden vaarallisuus sekä mahdollisuudet käyttää entistä haitattomampia aineita; 4) päästöjen laatu, määrä ja vaikutus; 5) käytettyjen raaka-aineiden laatu ja kulutus; 6) energian käytön tehokkuus; 7) toiminnan riskien ja onnettomuusvaarojen ennalta ehkäiseminen sekä onnettomuuksien seurausten ehkäiseminen; 8) parhaan käyttökelpoisen tekniikan käyttöönottoon vaadittava aika ja toiminnan suunnitellun aloittamisajankohdan merkitys sekä päästöjen ehkäisemisen ja rajoittamisen kustannukset ja hyödyt; 9) vaikutukset ympäristöön; 10) teollisessa mittakaavassa käytössä olevat tuotantomenetelmät ja menetelmät päästöjen hallitsemiseksi; 11) tekniikan ja luonnontieteellisen tiedon kehitys; ja 12) Euroopan komission ja kansainvälisten toimielinten julkaisemat tiedot parhaasta käyttökelpoisesta tekniikasta.

Jätelain 13 §:n mukaan jätettä ei saa hylätä eikä käsitellä hallitsemattomasti. Jätteestä ja jätehuollosta ei saa aiheutua vaaraa tai haittaa terveydelle tai ympäristölle, roskaantumista, yleisen turvallisuuden heikentymistä taikka muuta näihin rinnastettavaa yleisen tai yksityisen edun loukkausta. Jätteen keräyksessä ja kuljetuksessa sekä jätteen käsittelylaitoksen tai -paikan sijoittamisessa, rakentamisessa, käytössä ja käytön jälkeisessä hoidossa on erityisesti huolehdittava siitä, ettei jätehuollosta aiheudu ympäristön pilaantumisen vaaraa aiheuttavia päästöjä mukaan lukien melua ja hajua taikka viihtyisyyden vähentymistä. Toiminnan, laitoksen tai paikan on lisäksi sovellettava ympäristöön ja maisemaan. Jätehuollosta on periaatteena, että käytetään parasta käyttökelpoista tekniikkaa ja noudatetaan ympäristön kannalta parasta käytäntöä.

Ratkaisun perustelut

Luvan muuttamiseen liittyvässä päätösharkinnassa on otettu huomioon ympäristönsuojelulain 11 §:n ja 12 §:n mukaiset sijoituspaikan vaatimukset. Alueella ei ole voimassa olevaa yleis- tai asemakaavaa. Strateginen koko Mäntsälää koskeva kaavaluonnos Mäntsälän yleiskaava 2050 on vireillä, eikä haettu toiminto ole ristiriidassa kyseisen

kaavaluonnoksen kanssa. Hankealue sijoittuu yleiskaavaluonnoksessa maa-ainesten ottoalueelle (EO-merkintä) sekä alueelle, jolle on merkitty merkittäviä kiviainesvarantoja. Alueella on voimassa Helsingin seudun vaihemaakuntakaava, joka on saanut lainvoiman 13.3.2023 korkeimman hallinto-oikeuden päätöksellä. Vaihemaakuntakaavassa hankealue on merkitty alueeksi, jolla sijaitsee merkittäviä kiviainesvarantoja. Toiminta toteutetaan olemassa olevan luonnonkivilouhimon alueella, eikä se aiheuta haittaa kaavojen toteuttamiselle.

Hankealueella ei sijaitse luonnonsuojelualueita eikä Natura 2000 -verkostoon kuuluvia alueita. Lähimmät suojelualueet sijaitsevat useiden kilometrien etäisyydellä, eikä toiminnasta aiheudu lupamääräykset huomioon ottaen sellaisia päästöjä, joilla olisi vaikutusta näihin alueisiin.

Lähimmät vakituiset asuinrakennukset sijaitsevat yli 800 metrin etäisyydellä ja lähin lomarakennus noin 440 metrin etäisyydellä täyttöalueesta. Täyttöalueen lounaispuolella sijaitsee vapaa-ajan käytössä olevia rakennuksia yli 1,6 kilometrin etäisyydellä. Kyseessä on pienimuotoinen mutta pitkäaikainen maankaatopaikkatoiminta olemassa olevalla louhimoalueella. Lupamääräykset huomioon ottaen toiminnan muutoksesta ei ennalta arvioiden aiheudu sellaista terveys- tai viihtyisyyshaittaa, joka estäisi luvan myöntämisen.

Luvassa on huomioitu toiminnasta aiheutuva riski maaperälle sekä pinta- ja pohjavesille ja riskien asianmukainen hallinta. Toiminnan vaikutuksia pinta- ja pohjavesiin tarkkailaan voimassa olevan ympäristöluvan mukaisesti sekä raportoidaan valvontaviranomaiselle.

Maankaatopaikkatoiminnan ympäristövaikutuksia on arvioitu sekä erikseen että yhdessä alueella harjoitettavan luonnonkiven louhimo- ja murskaustoiminnan kanssa. Alueella muodostuvat vedet johdetaan yhteiseen vesienhallintajärjestelmään. Maankaatopaikkatoiminta lisää hule- ja suotoveden määrää sekä niihin liittyvää kiintoainekuormitusta. Lupaharkinnassa on katsottu, että vesienhallinta voidaan järjestää kokonaisuutena siten, ettei toiminnasta aiheudu ympäristön pilaantumista tai sen vaaraa, kun lupamääräyksiä noudatetaan. Maankaatopaikkatoiminnan aiheuttama liikenne lisää jonkin verran alueen kokonaisliikennemääriä, mutta lisäyksen ei arvioida olevan merkittävää suhteessa louhimo- ja murskaustoiminnan aiheuttamaan liikenteeseen. Maankaatopaikkatoiminnan melu- ja pölyvaikutukset ovat pääosin vähäisempiä kuin alueella jo harjoitettavasta toiminnasta aiheutuvat vaikutukset, eikä toiminta olennaisesti lisää kokonaiskuormitusta näiltä osin.

Toiminnan muutos ei aiheuta merkittäviä muutoksia louhimon ja murskaamon melu- tai pölyvaikutuksiin. Toiminnasta aiheutuvat päästöt ovat hallittavissa voimassa olevan ympäristöluvan mukaisin toimenpitein.

Ympäristönsuojelulain 20 §:n mukaiset periaatteet ja 53 §:n mukainen parhaan käytökelpoisen tekniikan vaatimus on otettu huomioon. Toiminnassa käytetään luonnonkivialalla soveltuvia ja yleisesti käytössä olevia menetelmiä, jotka täyttävät parhaan käytökelpoisen tekniikan vaatimukset.

Keski-Uudenmaan ympäristölautakunta katsoo, että toimittaessa voimassa olevan 10.10.2023 § 133 annetun luvan sekä tämän päätöksen mukaisesti toiminnasta ei aiheudu yksinään tai yhdessä muiden toimintojen kanssa ympäristönsuojelulain 49 §:ssä tarkoitettua terveyshaittaa, merkittävää ympäristön pilaantumista tai sen vaaraa, maaperän tai pohjaveden pilaantumista, erityisten luonnonolosuhteiden huonontumista,

vedenhankinnan vaarantumista eikä kohtuutonta räsitystä naapureille.

Lupamääräysten perustelut

Ympäristöluvassa on annettava ympäristönsuojelulain 52 §:n mukaan tarpeelliset määräykset: 1) päästöistä, päästöraja-arvoista, päästöjen ehkäisemisestä ja rajoittamisesta sekä päästöpaikan sijainnista; 2) maaperän ja pohjavesien pilaantumisen ehkäisemisestä; 3) jätteistä sekä niiden määrän ja haitallisuuden vähentämisestä; 4) toimista häiriö- ja muissa poikkeuksellisissa tilanteissa; 5) toiminnan lopettamisen jälkeisestä alueen kunnostamisesta ja päästöjen ehkäisemisestä sekä muista toiminnan lopettamisen jälkeisistä toimista; 6) muista toimista, joilla ehkäistään tai vähennetään ympäristön pilaantumista tai sen vaaraa.

Lupamääräyksiä annettaessa on otettava huomioon toiminnan luonne, sen alueen ominaisuudet, jolla toiminnan vaikutus ilmenee, toiminnan vaikutus ympäristöön kokonaisuutena, ympäristön pilaantumisen ehkäisemiseksi tarkoitettujen toimien merkitys ympäristön kokonaisuuden kannalta sekä tekniset ja taloudelliset mahdollisuudet toteuttaa nämä toimet. Päästöraja-arvoa sekä päästöjen ehkäisemistä ja rajoittamista koskevien lupamääräysten tulee perustua parhaaseen käyttökelpoiseen tekniikkaan. Lupamääräyksissä ei kuitenkaan saa velvoittaa käyttämään vain tiettyä tekniikkaa. Lisäksi on tarpeen mukaan otettava huomioon energian ja materiaalien käytön tehokkuus sekä varautuminen onnettomuuksien ehkäisemiseen ja niiden seurausten rajoittamiseen.

Annettujen lupamääräysten yksilöidyt perustelut

Ympäristönsuojelulain 58 §:n mukaan jätteen käsittelyä koskeva ympäristölupa voidaan rajoittaa tietynlaisten jätteiden käsittelyyn. Jätenimike on Vna 978/2021 liitteen 3 mukainen. Vastaanotettavan ja käsiteltävän jätteen määrästä annetaan enimmäismäärä vuosittain ja kokonaisenimmäismäärä kiinteistölle Nokki 505-416-31-33. Mikäli maa- ja kiviaineksen määrä kasvaa yli 50 000 tonnin vuodessa, on luvan haltija velvollinen tekemään uuden YVA-selvityksen. Tällöin myös kunnan myöntämän luvan raja ylittyy, ja lupa siirretään valtion viranomaiselle.

Samalla alueella toimivalle louhimo- ja murskaustoiminnalle on lainvoimainen, voimassa oleva ympäristölupa, joka on annettu 10.10.2023 § 133. Tässä päätöksessä voimassa olevaa ympäristölupaa muutetaan siten, että alueelle voidaan jatkossa ottaa vastaan myös pilaantumattomia maita rakennuspainoilta ns. paluukuormina. Pilaantumattomien maiden vastaanottamiseen liittyen tässä päätöksessä on muutettu lupamääräyksiä 1, 4, 7, 8, 12, 17, 22, 25, 31, 34, 36 ja 47. Toiminnan muutoksesta aiheutuvien haittojen ja riskien minimoimiseksi lupapäätöksessä on annettu määräyksiä jätteen vastaanottomäärästä sekä jätteen laadusta siten, ettei lähiympäristölle aiheudu viihtyvyys tai muuta haittaa, kuten pöly-, melu- tai roskaantumishaittaa. Myös päästöriskejä maaperään ja vesiin voidaan tällä tavoin pienentää.

Lupamääräyksessä 1a. on rajattu toiminnan laatu, laajuus ja sijoittuminen hakemuksessa esitetyn mukaiseksi, jotta Palin Granit Oy:n louhimoalueelle sijoittuva maankaatopaikkatoiminta pysyy osana olemassa olevaa toimintakokonaisuutta eikä laajene ilman uutta lupaharkintaa. Vastaanotettavan maa-aineksen vuotuinen enimmäismäärä sekä kokonaisläjitysmäärä perustuvat hakemuksessa esitettyyn toimintaan ja ovat tarpeen, jotta alueen vesienhallinta, liikenne ja muu kuormitus pysyvät hallittavina suhteessa louhimon nykyiseen toimintaan.

Toiminta sijoittuu Keski-Uudenmaan ympäristölautakunnan 10.10.2023 (§ 133) myöntä-

män yhteiskäsittelyluvan mukaiselle louhimo- ja murskausalueelle, jossa maankaato-paikkatoiminta muodostaa uuden toiminnon. Sijoittamista koskevilla rajoituksilla varmistetaan, että uusi toiminta sovitetaan yhteen voimassa olevan luvan mukaisen toiminnan kanssa eikä kokonaisuus muutu olennaisesti laajemmaksi kuin lupaharkinnassa on arvioitu. (lupamääräys 1a.)

Maa-ainesten sijoittamisen rajaaminen hakemuksessa esitetyle 2,4 hehtaarin täyttö-alueelle louhimon sisällä on tarpeen, jotta toiminta ei laajene louhimoalueen ulkopuolelle eikä muuta ympäristövaikutuksia ennakoimattomasti. Sijoittuminen olemassa olevaan louhokseen vähentää toiminnan vaikutuksia ympäristöön, mutta edellyttää, että läjitys toteutetaan suunnitelmien mukaisella alueella. (lupamääräys 1a.)

Täyttötoiminnan toteuttamista hyväksytyn täyttösuunnitelman ja suunnitelmapiirustusten mukaisesti koskeva määräys on tarpeen, jotta täyttörakenteet, kuivien ja kosteiden maa-ainesten erillinen sijoittaminen sekä alueen hulevesien hallinta toteutuvat suunnitellusti. Tämä on erityisen tärkeää, koska täyttöalueen vedet johdetaan louhimoalueen yhteiseen vesienkäsittelyjärjestelmään ja edelleen Feelenkosken suuntaan. (lupamääräys 1a.)

Vallien ja täyttörakenteiden stabiliteettia koskeva suunnitteluvaihtoehto on tarpeen sen varmistamiseksi, että louhittuun altaaseen ja sen reuna-alueille sijoitettavat maa-ainekset pysyvät hallitusti paikallaan. Täyttöalueelle sijoitetaan myös hienorakeisia ja vettyviä maa-aineksia, jolloin rakenteiden vakavuuteen liittyy erityisiä riskejä. Stabiliteettia koskeva tarkempi suunnittelu ehkäisee sortumia, liukumista ja niistä mahdollisesti aiheutuvia ympäristö- ja turvallisuusriskejä. Määräykset ovat tarpeen toiminnan hallitun toteuttamisen, vesienhallinnan toimivuuden sekä ympäristön pilaantumisen ehkäisemisen varmistamiseksi. (lupamääräys 1a.)

Määräyksellä 1.b. varmistetaan, että Palin Granit Oy:n louhimoalueelle sijoitetaan ainoastaan pilaantumattomia maa-aineksia, joista ei aiheudu maaperän tai pohjaveden pilaantumisen vaaraa. Haitta-ainepitoisuuksia koskeva rajausta perustuu valtioneuvoston asetuksen kynnysarvoihin.

Vaatus maa-ainesten laadun riittävästä selvittämisestä sekä kielto vastaanottaa pilaantuneita tai muutoin soveltumattomia maa-aineksia on tarpeen toiminnan valvonnan ja riskienhallinnan varmistamiseksi. Vastaanottokelvottoman aineksen poistamisvelvollisuus ehkäisee ympäristöriskien syntymistä. (lupamääräys 1b.)

Määräykset ovat tarpeen erityisesti, koska täyttöalueen vedet johdetaan louhimoalueen yhteiseen vesienhallintajärjestelmään ja edelleen Feelenkosken suuntaan. Liikenteen ohjaaminen olemassa olevalle tieverkolle varmistaa, että toiminta sovitetaan osaksi 10.10.2023 (§ 133) mukaista yhteislupakokonaisuutta ilman uusia vaikutuksia ympäristöön. (lupamääräys 1b.)

Lupamääräys 1.c. täyttötoiminnan rakenteellisesta toteutuksesta on tarpeen täyttöalueen turvallisuuden ja vakavuuden varmistamiseksi. Täyttöön sisältyy hienorakeisia ja vettyviä maa-aineksia, minkä vuoksi sortuma- ja liukumavaaran ehkäiseminen edellyttää kerroksellista rakentamista ja riittävää kuivatus- ja stabiliteettiratkaisua.

Kasvipeitteen muodostaminen vähentää eroosiota ja tukee alueen maisemointia ja jälkihoitoa osana louhimoalueen kokonaisuutta. Vieraslajien torjuntaa koskeva määräys on tarpeen niiden leviämisen estämiseksi alueelle ja ympäristöön.

Määräykset ovat tarpeen toiminnan turvallisuuden sekä ympäristöhaittojen ehkäisemiseksi osana voimassa olevaa yhteislupaa (10.10.2023 § 133). (Lupamääräys 1c.)

Toiminta-aikarajauksella ehkäistään melu- ja liikennehaittoja sekä turvataan lähialueen asutuksen ja loma-asutuksen viihtyisyys. Viikonloppu- ja juhlapyhärajoituksella varmistetaan, ettei häiriö kohdistu herkimpään aikaan. Rajatut poikkeukset mahdollistavat toiminnan joustavuuden ilman olennaista haitan lisääntymistä. (Lupamääräys 4a.)

Määräys on tarpeen Feelenkosken ja Onkimaan uoman sekä niihin liittyvien suojeltujen luonto- ja kulttuuriarvojen turvaamiseksi. Toimintojen rajaaminen näiden alueiden ulkopuolelle ehkäisee haitalliset muutokset niiden hydrologiassa ja luonnontilassa. Sanlainen määräys koskee myös louhimoa ja murskaamoa alkuperäisessä lupapäätöksessä 10.10.2023 (lupamääräys 7a.)

Määräyksellä varmistetaan, että maankaatopaikkatoiminta toteutetaan samassa aikataulussa kuin voimassa oleva yhteislupa ja että alueen jälkihoito suoritetaan hallitusti toiminnan päättyessä (lupamääräys 8a.)

Määräyksellä 17.a. ehkäistään liikenneturvallisuutta vaarantavat tilanteet sekä maaineksen ja pölyn kulkeutuminen yleiselle tielle. Tiealueen puhtaanapito ja pölyntorjunta ovat tarpeen haittojen ehkäisemiseksi. (lupamääräys 17a.)

Määräys 21a, varmistaa, että jätevesien johtaminen tapahtuu luvanvaraisesti tai sopimus pohjaisesti siten, ettei siitä aiheudu haittaa tiealueelle tai muulle ympäristölle. Hakemuksessa esitetyn suunnitelman mukaan louhimon ja maankaatopaikan toiminnassa muodostuvat vedet käsitellään asianmukaisesti ennen niiden johtamista purkuojaan. Esitetyn erillisselvityksen perusteella veden määrä, laatu sekä suunnitellut käsittelyrakenne huomioon ottaen toiminnasta ei aiheudu vesilain (587/2011) 3 luvun 2 §:ssä tarkoitettuja sellaisia vaikutuksia, joiden perusteella hankkeelle tulisi hakea vesilain mukaista lupaa. Vedet johdetaan suunnitelman mukaan pääosin hakijan hallinnassa olevien alueiden kautta olemassa olevaan laskeutusaltaisiin ja ojiin. Asiassa saadun lausunnon mukaan purku voi kohdistua myös tienpitäjän hallinnoimaan ojaan. Hakemukseen ei kuitenkaan sisälly esitystä käyttöoikeuden perustamisesta eikä asiassa ole esitetty sopimusta veden johtamisesta toisen omistamaan ojaan.

Käyttöoikeuden tarve ja sen edellytykset ovat lähtökohtaisesti yksityisoikeudellinen kysymys, jota ei ratkaista ympäristölupamenettelyssä. Ympäristölupaharkinnassa arvioidaan toiminnasta aiheutuvat ympäristövaikutukset ja niiden hallinta, eikä lupapäätöksellä lähtökohtaisesti perusteta oikeutta käyttää toisen aluetta. (lupamääräys 21a.)

Koska hankkeesta ei ennalta arvioiden aiheudu sellaisia vaikutuksia, jotka edellyttäisivät vesilain mukaista lupaa tai käyttöoikeuden pakkoperusteista järjestämistä, ei käyttöoikeuden hakemista ole tässä yhteydessä pidetty välttämättömänä lupaharkinnan kannalta. (lupamääräys 21a.)

Mikäli veden johtaminen edellyttää oikeutta käyttää toisen omistamaa ojaa eikä asiasta päästä sopimukseen, tulee käyttöoikeus ratkaista erikseen vesilain mukaisessa menettelyssä toimivaltaisessa viranomaisessa. (lupamääräys 21a.)

Määräykset ovat tarpeen kiintoainekuormituksen hallitsemiseksi ja Feelenkosken kohdistuvien vaikutusten ehkäisemiseksi. Vesien ohjaus, laskeutus ja tarkkailu on toteutettava suunnitelmallisesti ennen toiminnan aloittamista, jotta vesienkäsittely toimii koko

toiminnan ajan. Rakenteiden kunnossapito ja tarkkailu varmistavat järjestelmän tehokkuuden. (lupamääräys 22a.)

Määräyksellä 25a. ehkäistään maaperän ja vesien pilaantumisen vaara. Kemikaalien ja polttoaineiden käsittelyn rajoittaminen sekä varautuminen vuotoihin on tarpeen riskien hallitsemiseksi. (lupamääräys 25a.)

Määräys varmistaa, että myös uusi maankaatopaikkatoiminta sisällytetään melutarkasteluun ja kokonaismelutasosta saadaan ajantasainen tieto. Määräys varmistaa, että maankaatopaikkatoiminta huomioidaan osana louhimon kokonaismelua. Yhteismelun tarkastelu ja mittaaminen kaikista toiminnoista samanaikaisesti on tarpeen todellisen ympäristömelutason selvittämiseksi. (lupamääräys 31a)

Tarkkailumääräys 34a. varmistaa, että maankaatopaikkatoiminnan vaikutukset, erityisesti kiintoainekuormitus, voidaan havaita luotettavasti. Tehostettu alkuvaiheen seuranta on tarpeen toiminnan vaikutusten arvioimiseksi ja tarvittavien lisätoimien määrittämiseksi. (lupamääräys 34a.)

Määräykset varmistavat toiminnan seurattavuuden ja valvonnan. Kirjanpito ja tarkkailutiedot ovat tarpeen ympäristövaikutusten arvioimiseksi ja luvan noudattamisen varmistamiseksi. Vuosiraportointi on tarpeen toiminnan kokonaiskuvan seuraamiseksi sekä jätehuollon ja ympäristövaikutusten valvonnan toteuttamiseksi. (lupamääräykset 36a.; 36b.)

Lupamääräyksen mukainen toiminnan vakuus 40 000 € on tarpeen, jotta maankaatopaikan jälkihoito, valvonta ja mahdolliset korjaavat toimenpiteet voidaan toteuttaa myös tilanteessa, jossa toiminnanharjoittaja ei niitä suorittaisi. Hakijan esittämää 12 000 euron vakuutta on arvioitu suhteessa maankaatopaikkatoiminnan laajuuteen, täyttöalueen pinta-alaan sekä sijoitettavan maa-aineksen kokonaismäärään. Ympäristönsuojelulain 59 §:n mukaan vakuuden tulee olla riittävä kattamaan toiminnan lopettamisesta, alueen siistimisestä, jälkihoidosta sekä mahdollisista korjaavista toimenpiteistä aiheutuvat kustannukset tilanteessa, jossa toiminnanharjoittaja ei niitä itse toteuttaisi. (lupamääräys 47a.)

Vakuuden määrää arvioitaessa on otettu huomioon alueella yleisesti sovellettava kone- ja kuljetusurakoinnin kustannustaso. Kaivinkoneiden ja kuljetuskaluston tuntihinnat ovat tyypillisesti noin 80-130 euroa tunnilta, jolloin jo yksittäisten korjaavien toimenpiteiden kustannukset voivat nopeasti nousta useisiin tuhansiin euroihin. Pelkästään maa-ainesten poistaminen, muotoilu tai kuljetus edellyttää useamman työpäivän työpanosta. (lupamääräys 47a.)

Vaikka alueelle sijoitetaan ainoastaan pilaantumattomia maa-aineksia ja toiminta sijoituu olemassa olevalle louhimoalueelle, ei tämä poista tarvetta riittävälle vakuudelle. Vakuudella tulee turvata mahdollisuus toteuttaa toimenpiteet viranomaisen toimesta kaikissa tilanteissa. Lisäksi on huomioitu, että alueella on voimassa maa-ainesluvan mukainen vakuus, mikä osittain vähentää päällekkäistä vakuustarvetta. (lupamääräys 47a.)

Edellä mainituilla perusteilla vakuuden määrää on tarpeen tarkistaa ylöspäin siten, että se vastaa toiminnan laajuutta ja mahdollisten toimenpiteiden todellisia kustannuksia. Asetettua vakuutta voidaan näin pitää riittävänä turvaamaan toiminnan asianmukainen lopettaminen ja jälkihoito. (lupamääräys 47a.)

Lupamääräyksen 47b. mukainen ns. aloitusvakuus toiminnan aloittamiseksi muutoksenhausta huolimatta on perusteltua, koska toiminta sijoittuu olemassa olevalle louhimoalueelle eikä aiheuta sellaisia peruuttamattomia ympäristövaikutuksia, joita ei voitaisi tarvittaessa korjata. Mahdollisessa tilanteessa, jossa lupapäätös kumotaan, alueelle sijoitetut maa-ainekset voidaan poistaa ja alue palauttaa ennalleen. Aloitusvakuuden määräksi asetettu 10 000 euroa on katsottu riittäväksi kattamaan toiminnan alkuvaiheessa mahdollisesti syntyvien maa-ainesten poistamisesta ja alueen siistimisestä aiheutuvat kustannukset.

Vakuuden riittävyyden säännöllinen tarkistaminen varmistaa sen ajantasaisuuden. (lupamääräykset 47a.; 47b.)

LUVAN VOIMASSAOLO

Tämä määräaikainen lupapäätös on voimassa 23.11.2038 saakka. Ympäristöluvan saaneen toiminnan päästöjä tai niiden vaikutuksia lisäävään tai muuhun toiminnan olennaiseen muuttamiseen on oltava lupa. (YSL 29 § ja 87 §).

Asetuksen noudattaminen

Jos asetuksella annetaan ympäristönsuojelulain tai jätelain nojalla tämän luvan määräyksiä ankarampia säännöksiä tai luvasta poikkeavia säännöksiä luvan voimassaolosta tai tarkistamisesta, on asetusta luvan estämättä noudatettava. (YSL 70 §, YSA 15 §)

PÄÄTÖKSEN TÄYTÄNTÖÖNPANO JA PERUSTELUT ALOITUSLUVALLE

Keski-Uudenmaan ympäristölautakunta myöntää Palin Granit oy:lle ympäristönsuojelulain 199 §:n mukaisen luvan aloittaa toimintaa muutoksenhausta huolimatta.

Perustelut ja oikeusohjeet

Ympäristönsuojelulain (527/2014) 199 §:n mukaan toiminta voidaan määrätä aloitettavaksi muutoksenhausta huolimatta, jos siihen on perusteltu syy eikä täytäntöönpano tee muutoksenhakua hyödyttömäksi. Hallituksen esityksen (HE 214/2013 vp) mukaan säännös vastaa aiempaa sääntelyä, jonka mukaan aloituslupa voidaan myöntää vain, jos ympäristö voidaan tarvittaessa palauttaa ennalleen ja muutoksenhaun tehokas toteuttaminen turvataan.

Palin Granit Oy:n hakema muutos koskee olemassa olevaan Keski-Uudenmaan ympäristölautakunnan 10.10.2023 (§ 133) myöntämään yhteislupaansa lisättävää maankaatopaikkatoimintaa. Toiminta sijoittuu toiminnassa olevalle louhimoalueelle, eikä se muuta toiminta-aluetta tai sen perusluonnetta. Maankaatopaikkatoiminta toteutetaan rajatulla alueella ja osana jo käytössä olevaa täyttö- ja vesienhallintajärjestelmää.

Lupaviranomainen katsoo, että toiminnan aloittaminen muutoksenhausta huolimatta ei tee muutoksenhakua hyödyttömäksi. Mahdollisessa tilanteessa, jossa lupapäätöstä muutetaan tai se kumotaan, alueelle sijoitetut maa-ainekset voidaan poistaa ja toiminta palauttaa vastaamaan voimassa olevan luvan mukaista tilannetta. Toiminta ei aiheuta sellaisia pysyviä tai peruuttamattomia muutoksia ympäristöön, joita ei voitaisi jälkikäteen korjata.

Aloitusluvan myöntämiselle on lisäksi toiminnallinen peruste, koska maankaatopaikkatoiminta liittyy suoraan olemassa olevaan louhimoalueen käyttöön ja sen vaiheittaiseen täyttöön ja maisemointiin. Toiminnan viivästyminen muutoksenhaun ajaksi voisi vaikeuttaa alueen suunnitelmallista käyttöä ja jälkihoitoa.

Edellä mainituilla perusteilla ympäristölautakunta katsoo, että ympäristönsuojelulain 199 §:ssä säädetty edellytykset toiminnan aloittamiselle ennen päätöksen lainvoimaisuutta täyttyvät, kun toiminnanharjoittaja asettaa hyväksyttävän vakuuden.

KÄSITTELYMAKSU JA SEN MÄÄRÄYTYMINEN

Maa-ainesluvan käsittelystä peritään Keski-Uudenmaan ympäristölautakunnan 10.11.2020 § 130 hyväksymän maa-ainestaksan 2 §:n kohdan mukaisesti ja Keski-Uudenmaan ympäristölautakunnan 10.11.2020 § 129 hyväksymän ympäristönsuojeluviranomaisen taksan § 5 ja taksan liitteenä olevan maksutaulukon kohtien 6.1.- 6.2. mukaan **3 993,75 €** maksun. Yhteiskäsittelyssä olevista luvista on määrätty maa-ainestaksassa. Kun lupamuutos kohdistuu ainoastaan ympäristölupaan, voidaan soveltaa maa-ainestaksan kohtaa 2.2. Ympäristönsuojelutaksan 5.1.- 5.2 kohtien mukaan, jos asian käsittelyn vaatima työmäärä on merkittävästi keskimääräistä vähäisempi tai suurempi, voidaan käsittelymaksu määrätä enintään 50 prosenttia 3 §:n mukaista maksua pienemmäksi tai suuremmaksi. Toiminnan olennaista muuttamista (YSL 29 §), luvan muuttamista (YSL 89 §) tai luvan muuttamista erityisen selvityksen perusteella (YSL 90 §) koskevan hakemuksen sekä ilmoituksen uudistamisen käsittelymaksu voidaan määrätä enintään 50 prosenttia 3 §:n mukaista vastaavan toiminnan lupapäätöksestä perittävää maksua pienemmäksi. Kyse on uudesta toiminnasta alueella, joten lupakäsittelystä peritään koko hinta.

Keski-Uudenmaan ympäristölautakunnan 10.11.2020 § 129 hyväksymän ympäristönsuojeluviranomaisen taksan kohdassa 1.2 on todettu, että maa-aineslain mukaisesta maksullisista suoritteista määrätään maa-ainestaksassa, jossa määrätään myös maa-aineslain ja ympäristönsuojelulain mukaisten yhteislupien käsittelystä ja valvonnasta perittävistä maksuista. Siten hakijan on suoritettava lupamaksu lupapäätöksen lautakuntakäsittelyn jälkeen. Mikäli maksua ei suoriteta määräajassa, erääntyneelle maksulle on suoritettava korkoa korkolain mukaan.

Tämän ympäristöluvan käsittelymaksu on Keski-Uudenmaan ympäristönsuojeluviranomaisen taksan (hyväksytty 12.12.2023 § 171) perusteella **5325 €**. Ympäristöluvan käsittelymaksu määräytyy ympäristönsuojeluviranomaisen taksan 3 §:n ja taksan liitteenä olevan maksutaulukon kohdan 12.1 mukaan.

SOVELLETUT OIKEUSOHJEET

Ympäristönsuojelulaki (YSL 527/2014): 2, 5, 6, 7, 8, 11, 12, 14, 15, 16, 17, 19, 20, 27, 29, 34, 39, 40, 42, 43, 44, 47a, 48, 49, 52, 53, 54, 58, 59, 60, 61, 61a, 62, 66, 70, 83, 85, 87, 90, 113-114, 190-191, 198, 199, 205, 209 §

Valtioneuvoston asetus ympäristönsuojelusta (YSA 713/2014): 2, 3, 4, 6, 8, 11, 12, 13, 14, 15, 16 ja 20 §;

Maa-aineslaki (555/1981, MAL) §:t 1, 1a, 3-4, 5a, 6, 23, 23 a ja 23 b;

Valtioneuvoston asetus maa-ainesten ottamisesta (926/2005) §:t, 4

Jätelaki (JL 646/2011): 5, 8, 12, 13, 15, 16, 17, 28, 29, 30, 72, 74, 118, 119, 120, 121, 122, 123 ja 141 §;

Valtioneuvoston asetus jätteistä (JA 978/2021); 4, 33, 36, 41 §

Laki eräistä naapurussuhteista (NaapL 26/1920): 17 §;

Valtioneuvoston päätös melutason ohjearvoista (993/1992);

Laki vieraslajeista aiheutuvien riskien hallinnasta (1709/2015) 3, 4 §;

Tuusulan kunnan hallintosääntö (Tuusulan kunnanvaltuusto 10.11.2025 § 197);

Keski-Uudenmaan ympäristökeskuksen toimintasääntö (Keski-Uudenmaan ympäristölautakunta 14.04.2026 § 54);

Keski-Uudenmaan maa-ainestaksa 10.11.2020 § 130

Keski-Uudenmaan ympäristönsuojeluviranomaisen taksa (Keski-Uudenmaan ympäristö-
lautakunta 12.12.2023 § 171)

LUPAPÄÄTÖKSESTÄ TIEDOTTAMINEN

Päätösote Hakija, Palin Granit oy
Asiaote LVV, kirjaamo (sähköisesti)
Vuokrattujen kiinteistöjen omistajat
Mäntsälän kunnanhallitus ja muut lausunnon antajat

Tieto päätöksestä Rajanaapurit ja muut tiedossa olevat asianosaiset

Tieto päätöksestä julkaistaan Itäväylä -lehdessä ja Mäntsälän sanomissa.

Ilmoittaminen sähköisillä ilmoitustauluilla

Päätöskuulutus on nähtävillä Keski-Uudenmaan ympäristökeskuksen sekä Mäntsälän,
Askolan, Pukkilan ja Pornaisten kuntien sähköisillä ilmoitustauluilla 16.6.2026-
23.7.2026.

Lupapäätöksen nähtävillä olo

Lupapäätös valitusosoituksineen pidetään nähtävillä **16.6.2026-23.7.2026** välisenä ai-
kana Keski-Uudenmaan ympäristökeskuksen verkkosivuilla.

MUUTOKSENHAKU

Tähän päätökseen saa hakea muutosta valittamalla Vaasan hallinto-oikeuteen. Asian
käsittelystä perittävästä maksusta valitetaan samassa järjestyksessä kuin päätösasiasta.
Valitusosoitus on päätöksen liitteenä. Viimeinen valituspäivä on **23.7.2026**.